



АДМИНИСТРАЦИЯ ЛЕНИНГРАДСКОЙ ОБЛАСТИ
КОМИТЕТ ПО СОХРАНЕНИЮ КУЛЬТУРНОГО
НАСЛЕДИЯ ЛЕНИНГРАДСКОЙ ОБЛАСТИ

ПРИКАЗ

«08» июня 2026 г.

№ 01-03/26-121
Санкт-Петербург

О включении выявленного объекта культурного наследия «Жилой дом», расположенного по адресу: Ленинградская область, Кингисеппский район, город Кингисепп, улица Жукова, дом 14, в единый государственный реестр объектов культурного наследия (памятников истории и культуры) народов Российской Федерации в качестве объекта культурного наследия регионального значения, утверждении границ территории и предмета охраны

В соответствии со ст. 3.1, 5.1, 9.2, 18, 33 Федерального закона от 25 июня 2002 года № 73-ФЗ «Об объектах культурного наследия (памятниках истории и культуры) народов Российской Федерации», ст. 4 Областного закона Ленинградской области от 25 декабря 2015 года № 140-оз «О государственной охране, сохранении, использовании и популяризации объектов культурного наследия (памятников истории и культуры) народов Российской Федерации, расположенных на территории Ленинградской области», постановлением Правительства Ленинградской области от 21 декабря 2020 года № 839 «Об органах исполнительной власти Ленинградской области в сфере культуры и туризма», Положением о едином государственном реестре объектов культурного наследия (памятников истории и культуры) народов Российской Федерации, утвержденным приказом Министерства культуры Российской Федерации от 3 октября 2011 года № 954, п.п. 2.1.2, 2.3.7 Положения о комитете по сохранению культурного наследия Ленинградской области, утвержденного постановлением Правительства Ленинградской области от 24 декабря 2020 года № 850, на основании положительного заключения государственной историко-культурной экспертизы, выполненной экспертной организацией ООО НПЦ «Сибирская Скифия» (аттестованный эксперт Дедкова А.А., приказ Министерства культуры Российской Федерации от 18.06.2025 № 1055),

приказываю:

1. Включить выявленный объект культурного наследия «Жилой дом», расположенный по адресу: Ленинградская область, Кингисеппский район, город Кингисепп, улица Жукова, дом 14, в единый государственный реестр объектов

культурного наследия (памятников истории и культуры) народов Российской Федерации в качестве объекта культурного наследия регионального значения, с наименованием «Жилой дом военного городка № 12», 1936 г., 1964 г., расположенного по адресу: Ленинградская область, Кингисеппский район, город Кингисепп, улица Жукова, дом 14, вид – памятник.

2. Утвердить границы территории объекта культурного наследия регионального значения «Жилой дом военного городка № 12», расположенного по адресу: Ленинградская область, Кингисеппский район, город Кингисепп, улица Жукова, дом 14, согласно приложению № 1 к настоящему приказу.

3. Установить предмет охраны объекта культурного наследия регионального значения «Жилой дом военного городка № 12», расположенного по адресу: Ленинградская область, Кингисеппский район, город Кингисепп, улица Жукова, дом 14, согласно приложению № 2 к настоящему приказу.

4. Исключить выявленный объект культурного наследия «Жилой дом», расположенный по адресу: Ленинградская область, Кингисеппский район, город Кингисепп, улица Жукова, дом 14, включенный приказом комитета по культуре Ленинградской области от 01.12.2015 г. № 01-03/15-63 (п. 1237) из Перечня выявленных объектов культурного наследия, расположенных на территории Ленинградской области.

5. Отделу по осуществлению полномочий Ленинградской области в сфере объектов культурного наследия комитета по сохранению культурного наследия Ленинградской области обеспечить:

- внесение сведений об объекте культурного наследия регионального значения, указанном в п. 1 настоящего приказа, в единый государственный реестр объектов культурного наследия (памятников истории и культуры) народов Российской Федерации;

- направление копии настоящего приказа в сроки, установленные действующим законодательством, в территориальный орган федерального органа исполнительной власти, уполномоченного Правительством Российской Федерации на осуществление государственного кадастрового учета, государственной регистрации прав, ведение Единого государственного реестра недвижимости и предоставление сведений, содержащихся в Едином государственном реестре недвижимости;

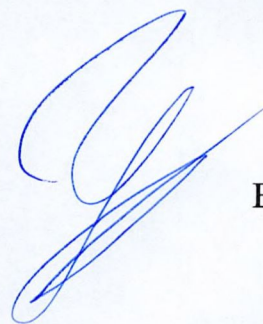
- направление письменного уведомления собственнику или иному законному владельцу объекта культурного наследия регионального значения, земельного участка в границах территории объекта культурного наследия регионального значения, указанного в п.1 настоящего приказа.

6. Сектору делопроизводства и информационного обеспечения комитета по сохранению культурного наследия Ленинградской области обеспечить размещение настоящего приказа в сетевом издании «Электронное опубликование документов» в информационно-телекоммуникационной сети «Интернет».

7. Контроль за исполнением настоящего приказа возложить на заместителя председателя комитета по сохранению культурного наследия Ленинградской области, осуществляющего полномочия в сфере сохранения, использования, популяризации и государственной охраны объектов культурного наследия.

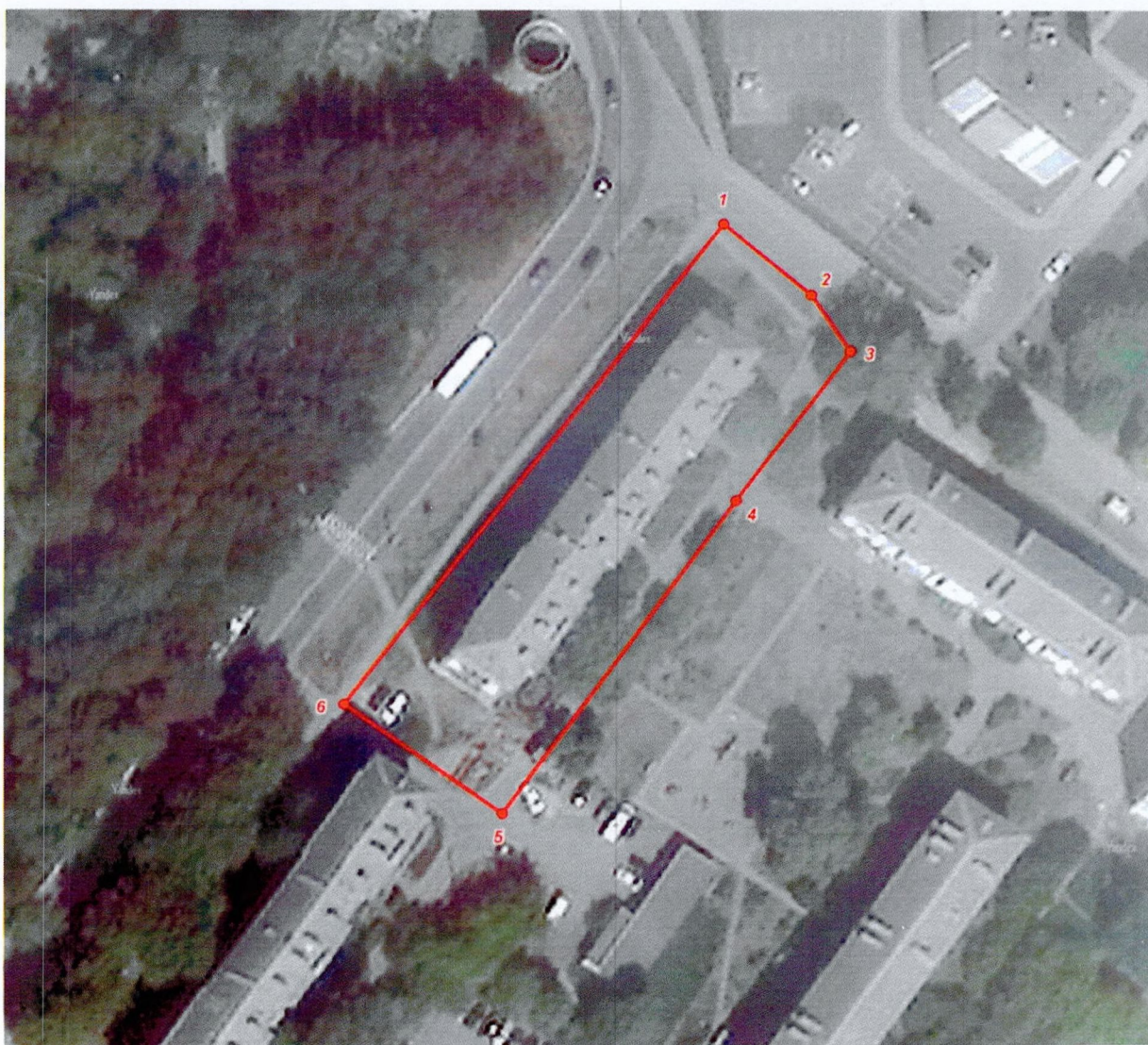
8. Настоящий приказ вступает в силу со дня его официального опубликования.

Вице-губернатор Ленинградской области
по вопросам развития и сохранения
культурного наследия – председатель
комитета по сохранению культурного
наследия Ленинградской области

A handwritten signature in blue ink, consisting of several fluid, overlapping loops and a long horizontal stroke at the bottom.

В.О. Цой

**Карта (схема) границ территории
объекта культурного наследия регионального значения
«Жилой дом военного городка № 12», расположенного по адресу:
Ленинградская область, Кингисеппский район, город Кингисепп,
улица Жукова, дом 14**



Условные обозначения:

— - граница территории объекта культурного наследия регионального значения
«Жилой дом военного городка № 12»;

1
- номер характерной точки

Перечень координат поворотных (характерных) точек границ территории объекта культурного наследия

Номер характерной точки	Система координат – МСК-47 (зона 1)	
	X	Y
1.	374414.39	1287329.34
2.	374402.87	1287342.95
3.	374393.76	1287349.02
4.	374369.22	1287331.32
5.	374318.09	1287294.96
6.	374336.09	1287270.14
1.	374414.39	1287329.34

Текстовое описание границ территории объекта культурного наследия

от точки 1, расположенной в 17,5 метра к север-северо-востоку от северного угла объекта культурного наследия, до точки 2, расположенной в 15,6 метра к север-северо-востоку от восточного угла объекта культурного наследия, по условной прямой линии, проходящей в юго-восточном направлении, на протяжении 17,83 метра;

от точки 2 до точки 3, расположенной в 16,9 метра к востоку от восточного угла объекта культурного наследия, по условной прямой линии, проходящей в юг-юго-восточном направлении, на протяжении 10,95 метра;

от точки 3 до точки 4, расположенной в 22,3 метра к югу от восточного угла объекта культурного наследия, по условной прямой линии, проходящей в юго-западном направлении, на протяжении 30,26 метра;

от точки 4 до точки 5, расположенной в 17,3 метра к югу от южного угла объекта культурного наследия, по условной прямой линии, проходящей в юго-западном направлении, на протяжении 62,74 метра;

от точки 5 до точки 6, расположенной в 14,4 метра к запад-юго-западу от западного угла объекта культурного наследия, по условной прямой линии, проходящей в северо-западном направлении, на протяжении 30,66 метра;

от точки 6 до точки 1 по условной прямой линии, проходящей в северо-восточном направлении, на протяжении 98,16 метра.

**Режим использования территории объекта культурного наследия
регионального значения «Жилой дом военного городка № 12»,
расположенного по адресу: Ленинградская область, Кингисеппский район,
город Кингисепп, улица Жукова, дом 14**

В границах территории объекта культурного наследия:

1) запрещается строительство объектов капитального строительства и увеличение объемно-пространственных характеристик существующих на территории памятника или ансамбля объектов капитального строительства; проведение земляных, строительных, мелиоративных и иных работ, за исключением работ по сохранению объекта культурного наследия или его отдельных элементов, сохранению историко-градостроительной или природной среды объекта культурного наследия, работ по капитальному ремонту общего имущества в многоквартирных домах, являющихся объектами культурного наследия, включенными в единый государственный реестр объектов культурного наследия (памятников истории и культуры) народов Российской Федерации, или выявленными объектами культурного наследия, работ по капитальному ремонту общего имущества в многоквартирных домах, расположенных на территориях объектов культурного наследия и не являющихся объектами культурного наследия;

2) разрешается ведение хозяйственной деятельности, не противоречащей требованиям обеспечения сохранности объекта культурного наследия и позволяющей обеспечить функционирование объекта культурного наследия в современных условиях.

Приложение № 2
к приказу комитета по сохранению
культурного наследия Ленинградской области
от «08» июня 2026 года № 01-03/26-121

Предмет охраны
объекта культурного наследия регионального значения «Жилой дом военного городка № 12», по адресу: Ленинградская область, Кингисеппский район, город Кингисепп, улица Жукова, дом 14

№ пп	Видовая принадлежность предмета охраны	Предмет охраны	Фотофиксация
1	2	3	4
1.	Объемно-пространственное решение	<p>Историческое местоположение, линейные габариты и конфигурация прямоугольного в плане, с тремя ризалитами на восточном фасаде и двумя на западном, четырехэтажного здания.</p> <p>Тип крыши – скатная. Высотные габариты – исторические высотные отметки конька и карнизов.</p>	 <p>западный фасад</p>  <p>восточный фасад</p>

2

Архитектурно-художественное решение

Восточный фасад: симметричная композиция фасада; фасад на двадцать три световые оси; оси два-шесть, десять-четырнадцать и восемнадцать-двадцать два выделены ризалитами; оконные и дверные проемы прямоугольной конфигурации; окна лестничных клеток квадратные и смещены относительно рядов проемов; стены оштукатурены – цоколь декорирован рустом, углы здания, углы ризалитов, первый этаж, второй этаж ризалитов, окна центральных осей ризалитов декорированы рустом «под шубу», остальная поверхность фасадов гладкая штукатурка; широкий гладкий фриз из трех полос между первым и вторым этажами; окраска фасада – светло-серая; над окнами второго этажа наличники с замковым камнем; на четвертом и втором этаже в осях восемь и пятнадцать – балконы бетонные с угловыми тумбами и балясинами в виде простых стоек.



Западный фасад:
симметричная
композиция фасада:
фасад на двадцать
шесть световых осей;
оси два-семь и
двадцать-двадцать пять
выделены ризалитами;
оконные и дверные
проемы прямоугольной
конфигурации;

стены оштукатурены –
цоколь декорирован
рустом, углы здания,
углы ризалитов, первый
этаж, второй этаж
ризалитов декорирован
рустом «под шубу»,
остальная поверхность
фасадов гладкая
штукатурка;

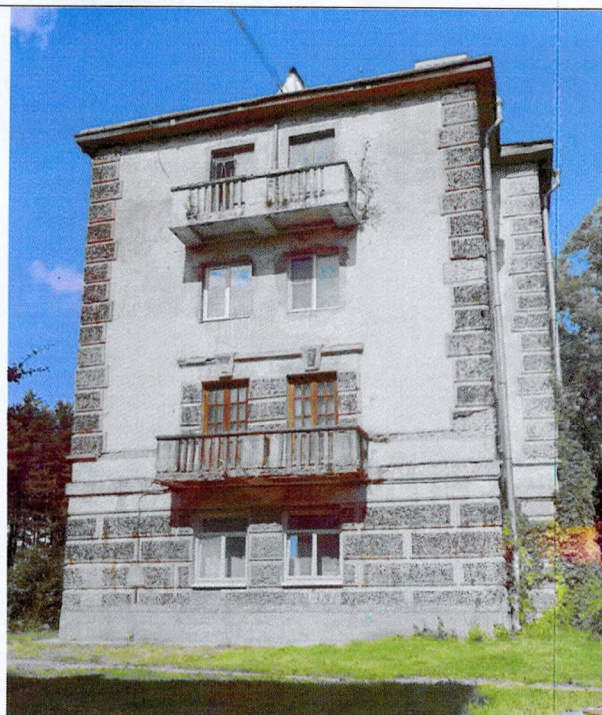
широкий гладкий фриз
из трех полос между
первым и вторым
этажами; окраска
фасада – светло-серая;
над окнами второго
этажа наличники
с замковым камнем;

на четвертом этаже
в осях четыре-пять,
тринадцать-
четырнадцать
и двадцать три-
двадцать четыре и
втором этаже в осях
три, шесть, тринадцать-
четырнадцать, двадцать
один и двадцать четыре
– балконы бетонные
с угловыми тумбами
и балясинами в виде
простых стоек;
входные двери
двойные, распашные,



филенчатые;
оформление порталов
гладким широким
наличником с засковым
камнем.

Торцевые (северный
и южный) фасады:
идентичное решение
обоих фасадов;
фасад на две световые
оси, сдвоенные
по центру;
оконные и дверные
проемы прямоугольной
конфигурации; стены
оштукатурены – цоколь
декорирован рустом,
углы здания, первый
этаж, второй этаж
вокруг окон,
декорированы рустом
«под шубу», остальная
поверхность фасадов
гладкая штукатурка;
широкий гладкий фриз
из трех полос между
первым и вторым
этажами;
окраска фасада –
светло-серая;
над окнами второго
этажа наличники с
замковым камнем;
на втором и четвертом
этаже балконы
бетонные с угловыми
тумбами и балясинами
в виде простых стоек.



3	Конструктивная система	<p>Исторические наружные и внутренние капитальные стены – материал (кирпич). Первая (южная) историческая лестница – местоположение, конфигурация (двухмаршевая), материал (бетон); историческое перильное ограждение: материал – металл, рисунок – стойки с завитками и трилистником в верхней и нижней части, по центру круг с пятиконечной звездой, серпом и молотом.</p>	
---	------------------------	---	---

Предмет охраны может быть уточнен и дополнен в процессе реставрационных исследований и производства ремонтно-реставрационных работ на объекте культурного наслед