



АДМИНИСТРАЦИЯ ЛЕНИНГРАДСКОЙ ОБЛАСТИ  
КОМИТЕТ ПО СОХРАНЕНИЮ КУЛЬТУРНОГО НАСЛЕДИЯ  
ЛЕНИНГРАДСКОЙ ОБЛАСТИ

ПРИКАЗ

«08» июня 2026 года

№ 01-03/26-122  
Санкт-Петербург

**О внесении изменений в приказ комитета по культуре Ленинградской области от 02 ноября 2018 года № 01-03/18-215 «Об установлении границ территории и предмета охраны объекта культурного наследия регионального значения «Братское захоронение военных моряков с канонерской лодки «Сестрорецк», погибших в 1941-44 гг.», расположенного по адресу: Ленинградская область, Всеволожский муниципальный район, Свердловское городское поселение, в районе д. Невский парклесхоз»**

В соответствии со статьями 3.1, 9.2, 20, 33 Федерального закона от 25 июня 2002 года № 73-ФЗ «Об объектах культурного наследия (памятниках истории и культуры) народов Российской Федерации», статьей 4 областного закона Ленинградской области от 25 декабря 2015 года № 140-оз «О государственной охране, сохранении, использовании и популяризации объектов культурного наследия (памятников истории и культуры) народов Российской Федерации», постановлением Правительства Ленинградской области от 21 декабря 2020 года № 839 «Об органах исполнительной власти Ленинградской области в сфере культуры и туризма», пунктами 2.1.2, 2.3.7 Положения о комитете по сохранению культурного наследия Ленинградской области, утвержденного постановлением Правительства Ленинградской области от 24 декабря 2020 года № 850, на основании Постановления администрации Свердловского городского поселения Всеволожского муниципального района Ленинградской области от 05.05.2026 № 323/01-03 (вх. от 06.05.2026 № 01-08-3824/2026),

приказываю:

1. Внести изменения в наименование приказа комитета по культуре Ленинградской области от 02 ноября 2018 года № 01-03/18-215 «Об установлении границ территории и предмета охраны объекта культурного наследия регионального значения «Братское захоронение военных моряков с канонерской лодки «Сестрорецк», погибших в 1941-44 гг.», расположенного по адресу: Ленинградская область, Всеволожский муниципальный район, Свердловское городское поселение, в районе д. Невский парклесхоз» и изложить его в следующей редакции:

«Об установлении границ территории и предмета охраны объекта культурного наследия регионального значения «Братское захоронение военных моряков с канонерской лодки «Сестрорецк», погибших в 1941-44 гг.», расположенного по адресу: Ленинградская область, Всеволожский муниципальный район, Свердловское городское поселение, деревня Новосаратовка, Новосаратовское кладбище».

2. Внести изменения в приложение № 1 к приказу комитета по культуре Ленинградской области от 02 ноября 2018 года № 01-03/18-215 «Об установлении границ территории и предмета охраны объекта культурного наследия регионального значения «Братское захоронение военных моряков с канонерской лодки «Сестрорецк», погибших в 1941-44 гг.», расположенного по адресу: Ленинградская область, Всеволожский муниципальный район, Свердловское городское поселение, в районе д. Невский парклесхоз», изложив его в редакции, согласно приложению к настоящему приказу.

3. Внести изменения в наименование приложения № 2 к приказу комитета по культуре Ленинградской области от 02 ноября 2018 года № 01-03/18-215 «Об установлении границ территории и предмета охраны объекта культурного наследия регионального значения «Братское захоронение военных моряков с канонерской лодки «Сестрорецк», погибших в 1941-44 гг.», расположенного по адресу: Ленинградская область, Всеволожский муниципальный район, Свердловское городское поселение, в районе д. Невский парклесхоз» и изложить его в следующей редакции: «Предмет охраны объекта культурного наследия регионального значения «Братское захоронение военных моряков с канонерской лодки «Сестрорецк», погибших в 1941-44 гг.», расположенного по адресу: Ленинградская область, Всеволожский муниципальный район, Свердловское городское поселение, деревня Новосаратовка, Новосаратовское кладбище».

4. Отделу по осуществлению полномочий Ленинградской области в сфере объектов культурного наследия комитета по сохранению культурного наследия Ленинградской области обеспечить:

– внесение сведений об объекте культурного наследия регионального значения, указанном в п. 1 настоящего приказа, в единый государственный реестр объектов культурного наследия (памятников истории и культуры) народов Российской Федерации;

– направление копии настоящего приказа в сроки, установленные действующим законодательством, в территориальный орган федерального органа исполнительной власти, уполномоченного Правительством Российской Федерации на осуществление государственного кадастрового учета, государственной регистрации прав, ведение Единого государственного реестра недвижимости и предоставление сведений, содержащихся в Едином государственном реестре недвижимости;

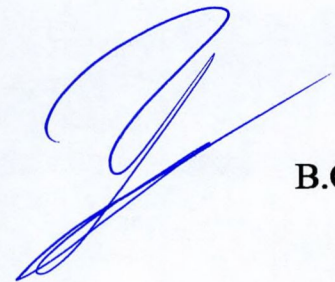
– направление письменного уведомления собственнику или иному законному владельцу объекта культурного наследия регионального значения, земельного участка в границах территории объекта культурного наследия регионального значения, указанного в п.1 настоящего приказа.

5. Сектору делопроизводства и информационного обеспечения комитета по сохранению культурного наследия Ленинградской области обеспечить размещение настоящего приказа в сетевом издании «Электронное опубликование документов» в информационно-телекоммуникационной сети «Интернет».

6. Контроль за исполнением настоящего приказа возложить на заместителя председателя комитета по сохранению культурного наследия Ленинградской области, осуществляющего полномочия в сфере сохранения, использования, популяризации и государственной охраны объектов культурного наследия.

7. Настоящий приказ вступает в силу со дня его официального опубликования.

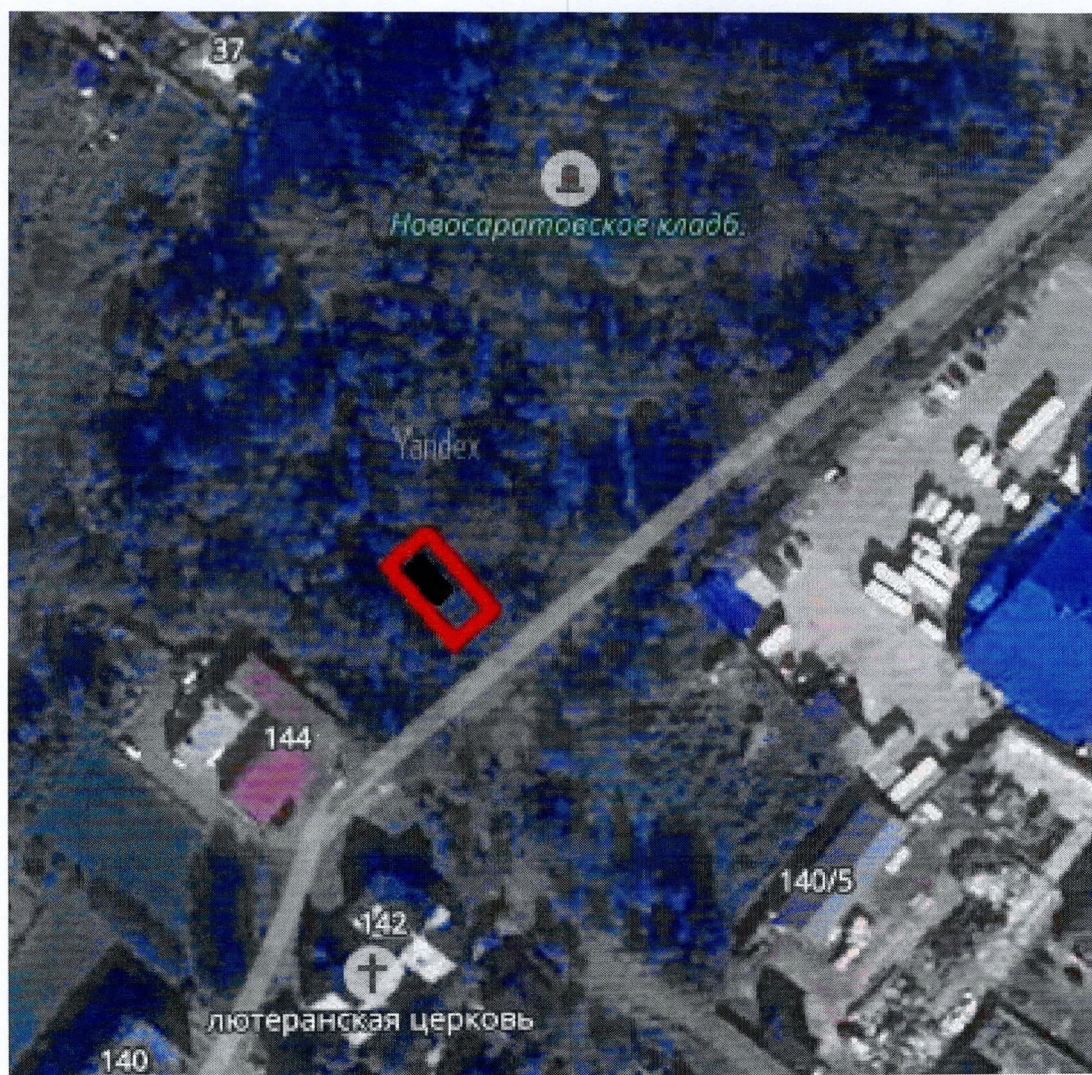
Вице-губернатор Ленинградской области  
по вопросам развития и сохранения культурного  
наследия - председатель комитета по сохранению  
культурного наследия Ленинградской области



В.О. Цой

**Границы территории объекта культурного наследия регионального значения  
«Братское захоронение военных моряков с канонерской лодки «Сестрорецк»,  
погибших в 1941–44 гг.», расположенного по адресу: Ленинградская область,  
Всеволожский муниципальный район, Свердловское городское поселение,  
деревня Новосаратовка, Новосаратовское кладбище**

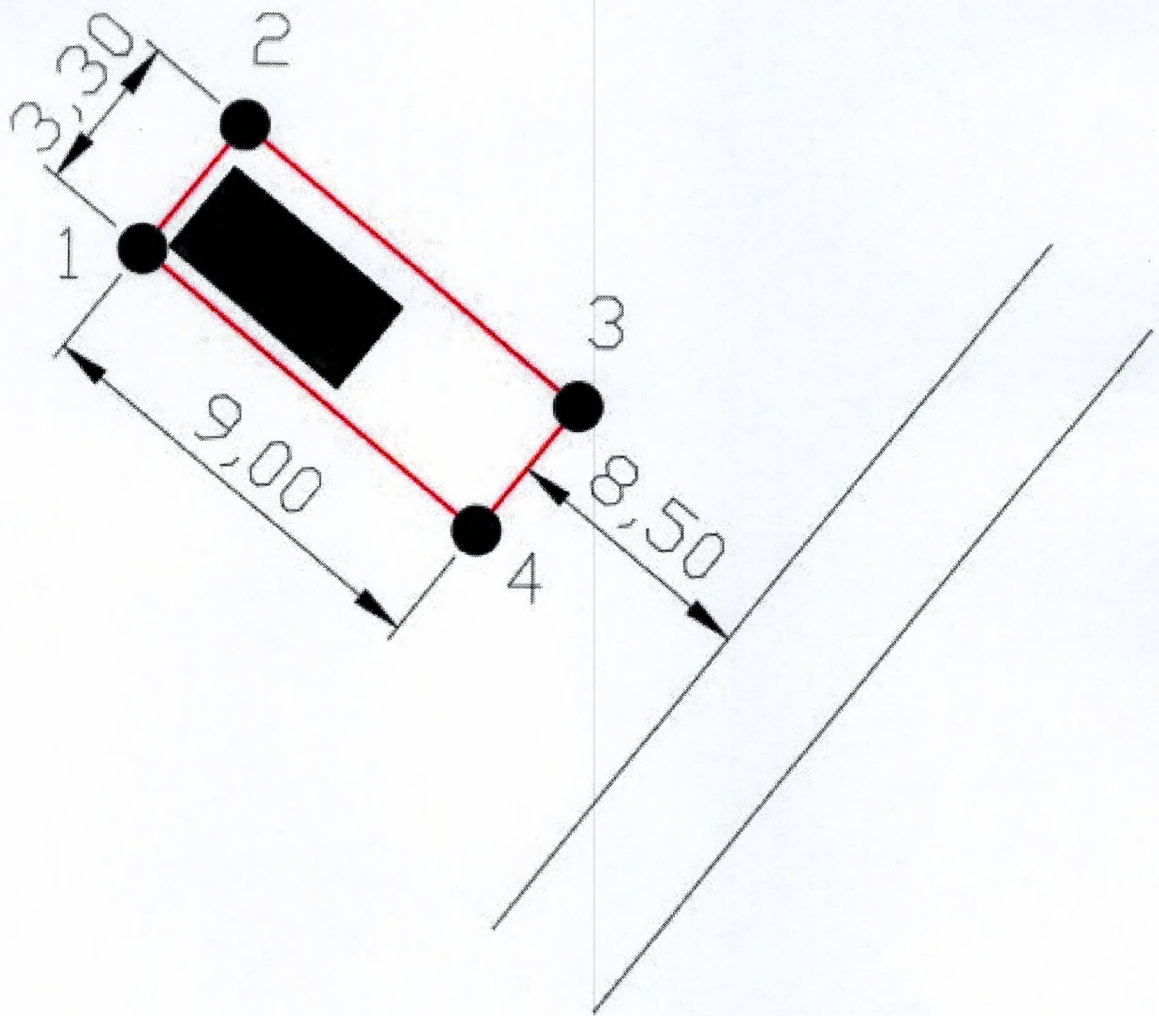
**1. Карта (схема) границ территории объекта культурного наследия**



Условные обозначения:

 граница территории объекта культурного наследия

**2. Перечень координат поворотных (характерных) точек границ территории объекта культурного наследия**



Обозначение (номер) характерной точки	Долгота (X)	Широта (Y)
1	125248.28	83996.76
2	125250.37	83999.32
3	125257.34	83993.63
4	125255.26	83991.07

Определение географических координат характерных точек границы территории объекта культурного наследия выполнено в местной системе координат СК\_1964 СПб.

### **3. Режим использования территории объекта культурного наследия**

#### **1. На территории объекта культурного наследия разрешается:**

– проведение работ по сохранению объекта культурного наследия (меры, направленные на обеспечение физической сохранности и сохранение историко-культурной ценности объекта культурного наследия, предусматривающие консервацию, ремонт, реставрацию, включающие в себя научно-исследовательские, изыскательские, проектные и производственные работы, научное руководство за проведением работ по сохранению объекта культурного наследия, технический и авторский надзор за проведением этих работ);

– реконструкция, ремонт инженерных коммуникаций, благоустройство, озеленение, установка малых архитектурных форм, иная хозяйственная деятельность (по согласованию с региональным органом охраны объектов культурного наследия), не противоречащая требованиям обеспечения сохранности объекта культурного наследия и позволяющая обеспечить функционирование объекта культурного наследия в современных условиях, обеспечивающая недопущение ухудшения состояния территории объекта культурного наследия.

#### **2. На территории объекта культурного наследия запрещается:**

– строительство объектов капитального строительства и увеличение объемно-пространственных характеристик существующих на территории памятника объектов капитального строительства;

– проведение земляных, строительных, мелиоративных работ и иных работ, за исключением работ по сохранению объекта культурного наследия или его отдельных элементов, сохранению историко-градостроительной или природной среды объекта культурного наследия;

– установка рекламных конструкций, распространение наружной рекламы;

– осуществление любых видов деятельности, ухудшающих экологические условия и гидрологический режим на территории объекта культурного наследия, создающих вибрационные нагрузки динамическим воздействием на грунты в зоне их взаимодействия с объектами культурного наследия.