



АДМИНИСТРАЦИЯ ЛЕНИНГРАДСКОЙ ОБЛАСТИ
КОМИТЕТ ПО СОХРАНЕНИЮ КУЛЬТУРНОГО НАСЛЕДИЯ
ЛЕНИНГРАДСКОЙ ОБЛАСТИ

ПРИКАЗ

«19» июня 2026 г.

№ 01-03/26-130
Санкт-Петербург

О внесении изменений в приказ комитета по культуре Ленинградской области от 15 марта 2019 года № 01-03/19-165 «Об установлении границ территории и предмета охраны объекта культурного наследия регионального значения «Школа промышленная и лесотехническая» по адресу: Ленинградская область, Выборгский муниципальный район, г. Выборг, ул. Крепостная, д. 52»

В соответствии со статьями 3.1, 9.2, 20, 33 Федерального закона от 25 июня 2002 года № 73-ФЗ «Об объектах культурного наследия (памятниках истории и культуры) народов Российской Федерации», статьей 4 областного закона Ленинградской области от 25 декабря 2015 года № 140-оз «О государственной охране, сохранении, использовании и популяризации объектов культурного наследия (памятников истории и культуры) народов Российской Федерации», постановлением Правительства Ленинградской области от 21 декабря 2020 года № 839 «Об органах исполнительной власти Ленинградской области в сфере культуры и туризма», пунктами 2.1.2, 2.3.7 Положения о комитете по сохранению культурного наследия Ленинградской области, утвержденного постановлением Правительства Ленинградской области от 24 декабря 2020 года № 850, на основании сведений, предоставленных Обществом с ограниченной ответственностью «Строительная политехническая компания» в рамках исполнения государственного контракта от 21 октября 2025 № 035/2025-ИНВ (вх. от 19 марта 2026 года № 01-07-2260/2026), в целях устранения ряда технических ошибок в координатах поворотных точек, приказываю:

1. Внести изменения в приложение 1 к приказу комитета по культуре Ленинградской области от 15 марта 2019 года № 01-03/19-165 «Об установлении границ территории и предмета охраны объекта культурного наследия регионального значения «Школа промышленная и лесотехническая» по адресу: Ленинградская область, Выборгский муниципальный район, г. Выборг, ул. Крепостная, д. 52», изложив его в редакции, согласно приложению к настоящему приказу.

2. Отделу по осуществлению полномочий Ленинградской области в сфере объектов культурного наследия комитета по сохранению культурного наследия Ленинградской области обеспечить:

- внесение сведений об объекте культурного наследия регионального значения, указанном в п. 1 настоящего приказа, в единый государственный реестр объектов

: -2026/01-130

:19.06.2026

культурного наследия (памятников истории и культуры) народов Российской Федерации;

- направление копии настоящего приказа в сроки, установленные действующим законодательством, в территориальный орган федерального органа исполнительной власти, уполномоченного Правительством Российской Федерации на осуществление государственного кадастрового учета, государственной регистрации прав, ведение Единого государственного реестра недвижимости и предоставление сведений, содержащихся в Едином государственном реестре недвижимости;

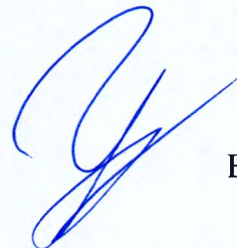
- направление письменного уведомления собственнику или иному законному владельцу объекта культурного наследия регионального значения, земельного участка в границах территории объекта культурного наследия регионального значения, указанного в п.1 настоящего приказа.

3. Сектору делопроизводства и информационного обеспечения комитета по сохранению культурного наследия Ленинградской области обеспечить размещение настоящего приказа в сетевом издании «Электронное опубликование документов» в информационно-телекоммуникационной сети «Интернет».

4. Контроль за исполнением настоящего приказа возложить на заместителя председателя комитета по сохранению культурного наследия Ленинградской области, осуществляющего полномочия в сфере сохранения, использования, популяризации и государственной охраны объектов культурного наследия.

5. Настоящий приказ вступает в силу со дня его официального опубликования.

Вице-губернатор Ленинградской области
по вопросам развития и сохранения
культурного наследия – председатель
комитета по сохранению культурного
наследия Ленинградской области

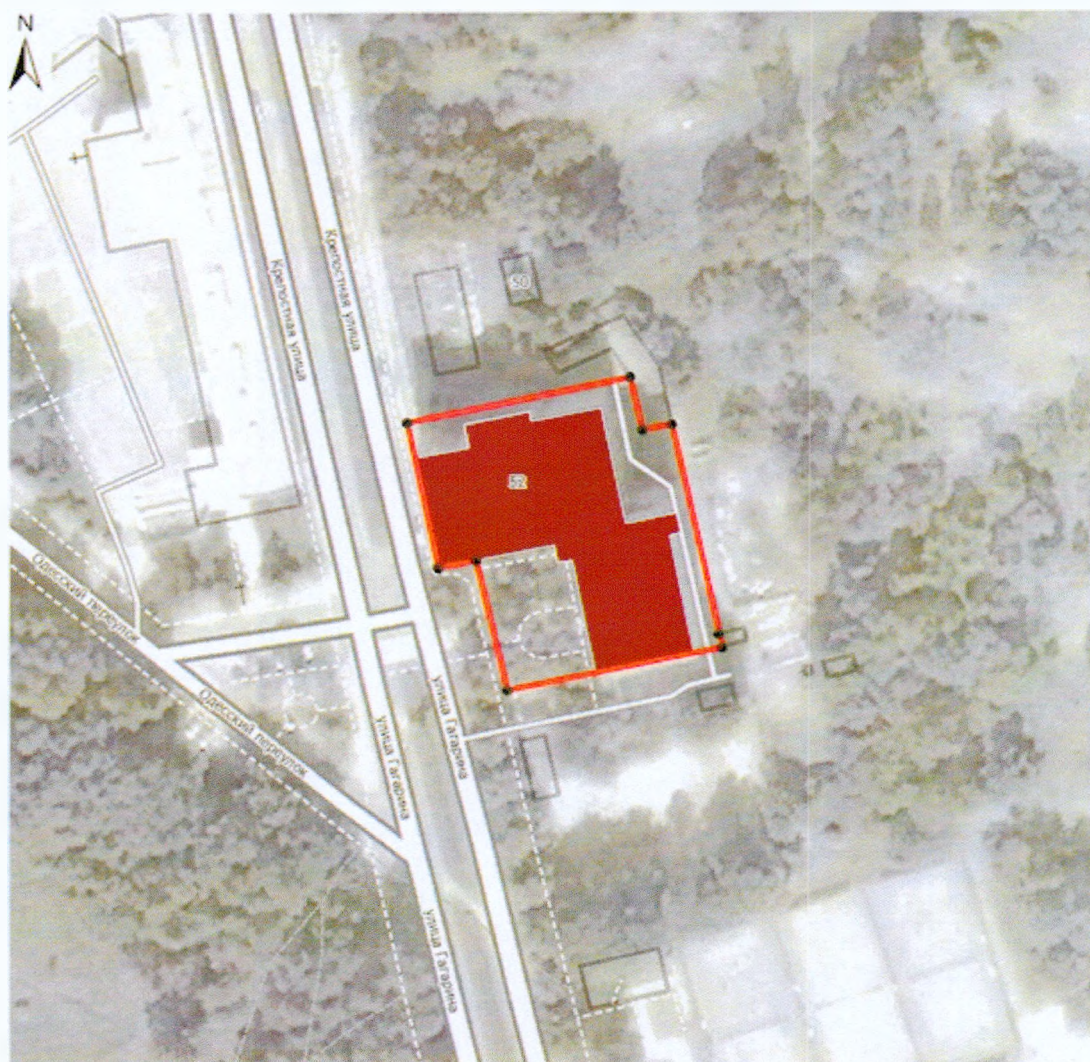


В.О. Цой



Приложение
к приказу комитета по сохранению
культурного наследия
Ленинградской области
от «19» Июль 2026 года
№ 01-03/126-130

**Границы территории объекта культурного наследия регионального значения
«Школа промышленная и лесотехническая» по адресу: Ленинградская область,
Выборгский муниципальный район, г. Выборг, ул. Крепостная, д. 52**

Карта (схема) границ территории объекта культурного наследия

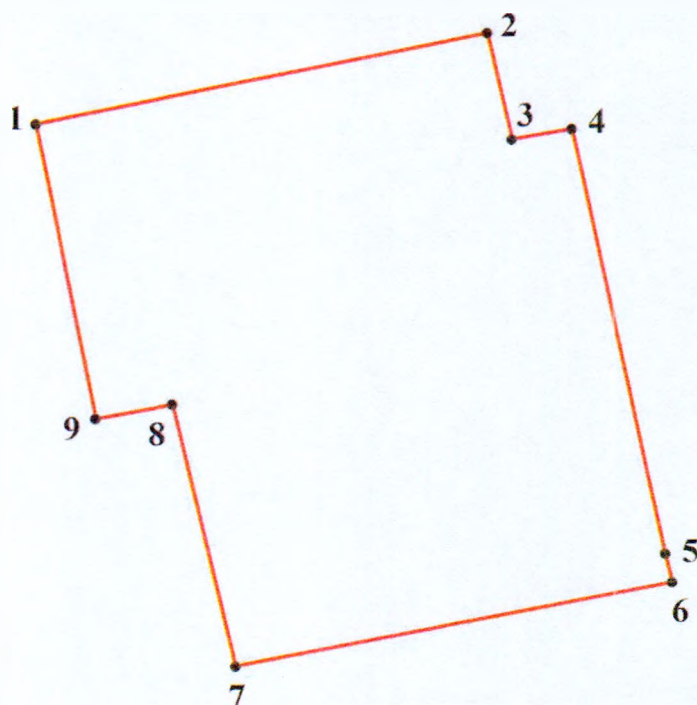


УСЛОВНЫЕ ОБОЗНАЧЕНИЯ

-  граница территории объекта культурного наследия регионального значения
-  объект культурного наследия регионального значения

МАСШТАБ 1:1000
0 5 10 20 30 40 М

**Перечень координат поворотных (характерных) точек границ территории
объекта культурного наследия**



Номер поворотной (характерной) точки	Координаты поворотных (характерных) точек в местной системе координат (МСК-47 зона 1)	
	Широта X	Долгота Y
1	521815,29	1294007,35
2	521823,87	1294048,21
3	521814,01	1294050,48
4	521814,96	1294055,87
5	521775,15	1294064,44
6	521772,46	1294065,10
7	521764,58	1294025,66
8	521789,06	1294019,88
9	521787,75	1294012,93

Определение географических координат характерных точек границы территории объекта культурного наследия выполнено в местной системе координат МСК-47, зона 1.

**Режим использования территории объекта культурного наследия
регионального значения «Школа промышленная и лесотехническая»
по адресу: Ленинградская область, Выборгский муниципальный район,
г. Выборг, ул. Крепостная, д. 52**

На территории Памятника разрешается:

- ведение хозяйственной деятельности, не противоречащей требованиям обеспечения сохранности объекта культурного наследия и позволяющей обеспечить функционирование объекта культурного наследия в современных условиях;
- сохранение и восстановление (регенерация) историко-градостроительной и природной среды объекта культурного наследия (восстановление, воссоздание, восполнение частично или полностью утраченных элементов и характеристик историко-градостроительной и природной среды территории);
- сохранение исторических элементов планировочной структуры территории;
- сохранение исторических элементов природного и культурного ландшафта;
- реконструкция, ремонт инженерных коммуникаций, благоустройство, озеленение, установка малых архитектурных форм, иная хозяйственная деятельность (по согласованию с региональным органом охраны объектов культурного наследия), не противоречащая требованиям обеспечения сохранности объекта культурного наследия и позволяющая обеспечить функционирование объекта культурного наследия в современных условиях, обеспечивающая недопущение ухудшения состояния территории объекта культурного наследия. Применение при благоустройстве и оборудовании территории традиционных материалов: (дерево, камень, кирпич) в покрытиях, малых архитектурных формах, исключая контрастные сочетания и яркую цветовую гамму.

На территории Памятника запрещается:

- строительство временных зданий и сооружений, объектов капитального строительства и увеличение объемно-пространственных характеристик, существующих на территории объекта культурного наследия объектов капитального строительства;
- проведение земляных, строительных, мелиоративных работ и иных работ, за исключением работ по сохранению объекта культурного наследия или его отдельных элементов, сохранению историко-градостроительной или природной среды объекта культурного наследия;
- установка рекламных конструкций, распространение наружной рекламы;
- установка на фасадах, крыше объекта культурного наследия кондиционеров, телеантенн, тарелок спутниковой связи, а также других средств технического обеспечения;
- прокладка наземных и воздушных инженерных коммуникаций, кроме временных, необходимых для проведения работ по сохранению;
- устройство автостоянок;
- осуществление любых видов деятельности, ухудшающих экологические условия и гидрологический режим на территории объекта культурного наследия, создающих вибрационные нагрузки динамическим воздействием на грунты в зоне их взаимодействия с объектами культурного наследия