



АДМИНИСТРАЦИЯ ЛЕНИНГРАДСКОЙ ОБЛАСТИ
КОМИТЕТ ПО АРХИТЕКТУРЕ И ГРАДОСТРОИТЕЛЬСТВУ
ЛЕНИНГРАДСКОЙ ОБЛАСТИ

ПРИКАЗ

от 30 декабря 2015 г. № 54

**О внесении изменений в Правила землепользования и застройки
муниципального образования Виллозское сельское поселение Ломоносовского
муниципального района Ленинградской области**

+

В соответствии с пунктом 1 части 2 статьи 1 Областного закона от 07.07.2014 № 45-оз «О перераспределении полномочий в области градостроительной деятельности между органами государственной власти Ленинградской области и органами местного самоуправления Ленинградской области»:

1. Внести изменения в Правила землепользования и застройки муниципального образования Виллозское сельское поселение Ломоносовского муниципального района Ленинградской области согласно приложению к настоящему приказу.

2. Настоящий приказ вступает в силу со дня его официального опубликования.

Председатель комитета

Е.В. Домрачев



АДМИНИСТРАЦИЯ ЛЕНИНГРАДСКОЙ ОБЛАСТИ
КОМИТЕТ ПО АРХИТЕКТУРЕ И ГРАДОСТРОИТЕЛЬСТВУ
ЛЕНИНГРАДСКОЙ ОБЛАСТИ

ПРИКАЗ

от ___ декабря 2015 г. № ___

**О внесении изменений в Правила землепользования и застройки
муниципального образования Виллозское сельское поселение Ломоносовского
муниципального района Ленинградской области**

В соответствии с пунктом 1 части 2 статьи 1 Областного закона от 07.07.2014 № 45-оз «О перераспределении полномочий в области градостроительной деятельности между органами государственной власти Ленинградской области и органами местного самоуправления Ленинградской области»:

1. Внести изменения в Правила землепользования и застройки муниципального образования Виллозское сельское поселение Ломоносовского муниципального района Ленинградской области.
2. Настоящий приказ вступает в силу со дня его официального опубликования.

Председатель комитета

Е.В.Домрачев

Изменения
в правила землепользования и застройки
муниципального образования Виллозское сельское поселение
Ломоносовского муниципального района Ленинградской области

Оглавление

Глава 1. Градостроительные регламенты в части видов разрешенного использования земельных участков и объектов капитального строительства, предельных размеров земельных участков и предельных параметров разрешенного строительства, реконструкции объектов капитального строительства. Общие положения..... 3

Статья 1. Структура градостроительных регламентов в части видов разрешенного использования земельных участков и объектов капитального строительства, предельных размеров земельных участков и предельных параметров разрешенного строительства, реконструкции объектов капитального строительства в составе Правил землепользования и застройки Виллозского сельского поселения 3

Статья 2. Общие требования к видам разрешенного использования земельных участков и объектов капитального строительства на территории земельных участков и объектов капитального строительства 3

Статья 3. Вспомогательные виды разрешенного использования земельных участков и объектов капитального строительства 4

Статья 4. Минимальные отступы зданий, строений, сооружений от границ земельных участков 5

Статья 5. Максимальная высота зданий, строений, сооружений 5

Статья 6. Минимальная доля озелененной территории земельных участков 6

Статья 7. Минимальное количество машино-мест для хранения индивидуального автотранспорта на территории земельных участков 7

Статья 8. Предельные параметры разрешенного строительства, реконструкции объектов капитального строительства, в отношении которых общие требования не устанавливаются 8

Глава 2. Градостроительные регламенты в части видов разрешенного использования земельных участков и объектов капитального строительства, предельных размеров земельных участков и предельных параметров разрешенного строительства, реконструкции объектов капитального строительства по территориальным зонам 9

Статья 9. Градостроительный регламент территориальной зоны «Зона сельскохозяйственного использования, предназначенная для ведения дачного хозяйства» 9

Статья 10. Градостроительный регламент территориальной зоны «Производственная зона «Скачки»» 11

Статья 11. Градостроительный регламент территориальной зоны «Производственная зона «Кварталы 24.1, 24.2, 24.3» 15

Статья 12. Градостроительный регламент территориальной зоны «Производственная зона для размещения предприятий до III класса опасности» 19

Статья 13. Градостроительный регламент территориальной зоны «Производственная зона для размещения предприятий до IV класса опасности» 22

Статья 14. Градостроительный регламент территориальной зоны «Зона рекреационного назначения» 25

Статья 15. Градостроительный регламент территориальной зоны «Зона сельскохозяйственных угодий» 28

Глава 3. Карта градостроительного зонирования 29

Настоящие изменения в правила землепользования и застройки муниципального образования Виллозское сельское поселение Ломоносовского муниципального района Ленинградской области не применяются к территориям, в отношении которых правила землепользования и застройки разработаны ранее.

Глава 1. Градостроительные регламенты в части видов разрешенного использования земельных участков и объектов капитального строительства, предельных размеров земельных участков и предельных параметров разрешенного строительства, реконструкции объектов капитального строительства. Общие положения

Статья 1. Структура градостроительных регламентов в части видов разрешенного использования земельных участков и объектов капитального строительства, предельных размеров земельных участков и предельных параметров разрешенного строительства, реконструкции объектов капитального строительства в составе Правил землепользования и застройки Виллозского сельского поселения

1. Настоящими Правилами землепользования и застройки Виллозского сельского поселения (далее – Правила) установлены градостроительные регламенты в части видов разрешенного использования земельных участков и объектов капитального строительства, а также предельных размеров земельных участков и предельных параметров разрешенного строительства, реконструкции объектов капитального строительства, относящиеся ко всем территориальным зонам в целом и (или) к группам территориальных зон и к отдельным территориальным зонам.

2. Градостроительные регламенты, относящиеся ко всем территориальным зонам в целом и (или) к группам территориальных зон, приведены в главе 1 части II настоящих Правил. Градостроительные регламенты, относящиеся к отдельным территориальным зонам, приведены в главе 2 части II настоящих Правил.

3. Градостроительные регламенты в части предельных размеров земельных участков и предельных параметров разрешенного строительства, реконструкции объектов капитального строительства установлены в следующем составе:

- минимальная и максимальная площади земельных участков;
- максимальный процент застройки земельного участка;
- минимальные отступы зданий, строений, сооружений от границ земельных участков;
- максимальное количество этажей надземной части зданий, строений, сооружений на территории земельных участков;
- максимальная высота зданий, строений, сооружений на территории земельных участков;
- максимальный класс опасности (по санитарной классификации) объектов капитального строительства, размещаемых на территории земельных участков (устанавливается с учетом того, что в границу санитарно-защитной зоны объекта не может попадать территория жилой застройки или территория, предназначенная для размещения жилой застройки);
- минимальная доля озелененной территории земельных участков;
- минимальное количество машино-мест для хранения индивидуального автотранспорта на территории земельных участков;
- минимальное количество мест на погрузочно-разгрузочных площадках на территории земельных участков;
- минимальное количество машино-мест для хранения (технологического отстоя) грузового автотранспорта на территории земельных участков.

Статья 2. Общие требования к видам разрешенного использования земельных участков и объектов капитального строительства на территории земельных участков и объектов капитального строительства

1. Размещение условно разрешенных видов использования на территории земельного участка может быть ограничено по объемам разрешенного строительства, реконструкции объектов капитального строительства. Ограничение устанавливается в составе разрешения на условно

разрешенный вид использования с учетом возможности обеспечения указанного вида использования системами транспортного обслуживания и инженерно-технического обеспечения; обеспечения условий для соблюдения прав и интересов владельцев смежно расположенных объектов недвижимости, иных физических и юридических лиц; ограничения негативного воздействия на окружающую среду в объемах, не превышающих пределы, определенные техническими регламентами и градостроительными регламентами, установленными настоящими Правилами применительно к соответствующей территориальной зоне.

2. Размещение объектов основных и условно разрешенных видов использования, в отношении которых устанавливаются санитарно-защитные зоны, допускается при условии нераспространения границ санитарно-защитных зон за пределы границ соответствующей территориальной зоны, а для зон рекреационного назначения, за пределы границ земельного участка, на территории которого находятся указанные объекты.

3. Отнесение к основным или условно разрешенным видам использования земельных участков и объектов капитального строительства, не перечисленных в перечнях основных и условно разрешенных видов использования территориальных зон, осуществляется Комиссией по землепользованию и застройке Виллозского сельского поселения.

4. Земельные участки общего пользования, в том числе занятые площадями, улицами, проездами, автомобильными дорогами, набережными, садами, парками, скверами, бульварами, водными объектами, включая береговую полосу, пляжами, лесами (городскими лесами), лесопарками и другими объектами, могут включаться в состав различных территориальных зон.

Статья 3. Вспомогательные виды разрешенного использования земельных участков и объектов капитального строительства

1. Для всех видов объектов с основными и условно разрешенными видами использования вспомогательные виды разрешенного использования применяются в отношении объектов, технологически связанных с объектами, имеющими основной и условно разрешенный вид использования или обеспечивающих их безопасность в соответствии с нормативно-техническими документами, в том числе:

- проезды общего пользования;
- объекты коммунального хозяйства (электро-, тепло-, газо-, водоснабжение, водоотведение, телефонизация и т.д.), необходимые для инженерного обеспечения объектов основных, условно разрешенных, а также иных вспомогательных видов использования;
- автостоянки и гаражи (в том числе открытого типа, подземные и многоэтажные) для обслуживания посетителей основных, условно разрешенных, а также иных вспомогательных видов использования;
- благоустроенные, в том числе озелененные, детские площадки, площадки для отдыха, спортивных занятий;
- площадки хозяйственные, в том числе площадки для мусоросборников;
- общественные туалеты;
- объекты торговли, общественного питания и бытового обслуживания, необходимые для обслуживания посетителей основных, условно разрешенных, а также иных вспомогательных видов использования;
- иные объекты, в том числе обеспечивающие безопасность объектов основных и условно разрешенных видов использования, включая противопожарную.

2. Размещение объектов вспомогательных видов разрешенного использования разрешается при условии соответствия требованиям, перечисленным в пункте 1 настоящей статьи, соблюдения требований технических регламентов и иных требований в соответствии с действующим законодательством. На территориях зон с особыми условиями использования территории размещение объектов вспомогательных видов разрешенного использования разрешается при условии соблюдения требований режимов соответствующих зон, установленных в соответствии с федеральным законодательством.

Статья 4. Минимальные отступы зданий, строений, сооружений от границ земельных участков

1. Общие требования к минимальным отступам зданий, строений, сооружений от границ земельных участков в целях определения мест допустимого размещения зданий, строений, сооружений, за пределами которых запрещено строительство зданий, строений, сооружений, устанавливаются для участков, расположенных во всех территориальных зонах.

2. Минимальные отступы от границ земельных участков стен зданий, строений, сооружений без окон: на расстоянии, обеспечивающем нормативную инсоляцию и освещенность на высоте 6 метров и более в любой точке, по границам сопряженных и отделенных территориями общего пользования земельных участков или по границам территорий, на которых земельные участки не сформированы; в случае примыкания к территориям (земельным участкам), расположенным в границах территориальных зон, градостроительными регламентами которых не установлены виды разрешенного использования, для которых необходимо обеспечение нормативной инсоляции и освещенности, допускается минимальный отступ от границ участков, не совпадающих с красными линиями, не менее 3 метров.

3. Минимальные отступы от границ земельных участков стен зданий, строений, сооружений с окнами:

- на расстоянии, обеспечивающем нормативную инсоляцию и освещенность на высоте 6 метров и более в любой точке, по границам сопряженных земельных участков, по границам земельных участков, отделенных территориями общего пользования, или по границам территорий, на которых земельные участки не сформированы, но не менее 3 метров;

- в случае примыкания к территориям (земельным участкам), расположенным в границах территориальных зон, градостроительными регламентами которых не установлены виды разрешенного использования, для которых необходимо обеспечение нормативной инсоляции и освещенности, допускается минимальный отступ от границ участков, не совпадающих с красными линиями, 3 метра.

4. Минимальные отступы от границ земельных участков стен зданий, строений, сооружений по границам земельных участков, совпадающим с красными линиями улиц и проездов, при выполнении требований пунктов 2 и 3 настоящей статьи устанавливаются не менее 5 метров.

Статья 5. Максимальная высота зданий, строений, сооружений

1. Максимальная высота зданий, строений, сооружений в составе градостроительных регламентов настоящими Правилами установлена в метрах по вертикали относительно дневной поверхности земли. При этом дневная поверхность земли определяется как высотная отметка поверхности грунта, зафиксированная в балтийской системе координат до начала инженерных работ, при разработке документации по планировке территории с отображением отметок на Схеме вертикальной планировки и инженерной подготовки территории.

2. Максимальная высота зданий, строений, сооружений установлена Правилами с учетом:

- генерального плана Виллозского сельского поселения;
- границ зон охраны объектов культурного наследия;
- максимальной этажности застройки в границах территориальных зон;
- видов разрешенного использования в границах территориальных зон;
- границ зон с особыми условиями использования территории, устанавливаемых в отношении аэропорта «Пулково».

3. Максимальная высота зданий и сооружений определяется градостроительным регламентом территориальных зон.

4. Предельная высота зданий, строений, сооружений указана в форме одного значения вида «А», где А – максимальная высота конька или плоской кровли зданий, строений, сооружений, расположенных в глубине квартала и по фронту застройки, в метрах по вертикали относительно дневной поверхности земли.

5. В случае если соответствующая территориальная зона расположена в пределах зоны с особыми условиями использования территории, в отношении которой предусмотрено установление ограничения максимальной высоты зданий строений, сооружений, значения максимальной высоты зданий, строений, сооружений подлежат согласованию с соответствующими ведомствами, установившими указанные особые условия.

Статья 6. Минимальная доля озелененной территории земельных участков

1. К озелененной территории земельного участка относятся части участков, которые не застроены объектами капитального строительства, не заняты временными сооружениями, водоемами и акваториями, тротуарами или проездами с твердым покрытием и при этом покрыты зелеными насаждениями (древесной, кустарниковой и травянистой растительностью), доступными для всех пользователей объектов, расположенных на земельном участке.

2. Озелененная территория земельного участка может быть оборудована:

- площадками для отдыха взрослых, детскими площадками;
- открытыми спортивными площадками;
- площадками для выгула собак;
- грунтовыми пешеходными дорожками;
- другими подобными объектами.

Площадь, занимаемая объектами, которыми может быть оборудована озелененная территория земельного участка, не должна превышать 50 % площади озелененной территории.

3. Нормируемые спортивные и иные площадки, которыми может быть оборудована озелененная территория земельного участка, могут располагаться на эксплуатируемой кровле стилобатов или иных застроенных частях земельного участка, но в размере не более 15 % требуемой площади озелененной территории земельного участка.

4. Минимально допустимая площадь озелененной территории земельных участков на территории всех зон приведена в таблице 6.1.

Таблица 6.1

Минимально допустимая площадь озелененной территории земельных участков

№ п/п	Вид использования	Код вида использования	Минимальная площадь озелененных территорий
1	Размещение дачных домов	2.1	15% территории земельного участка
2	Прочие, за исключением видов разрешенного использования транспорт (код 7.0), коммунальное обслуживание (код 3.1), сельскохозяйственное использование (код 1.0)	Прочие	15% территории земельного участка
3	Отдых (рекреация)	5.0	30% территории земельного участка
4	Виды разрешенного использования транспорт (код 7.0), коммунальное обслуживание (код 3.1), сельскохозяйственное использование (код 1.0)	1.0, 3.1, 7.0	Не устанавливается

5. При совмещении на одном участке видов использования с различными требованиями к озеленению минимальный размер озелененных территорий рассчитывается применительно к частям участка, выделяемым как земельные доли разных видов использования, пропорциональные общей площади зданий или помещений разного назначения.

6. Требования к размерам и озеленению санитарно-защитных зон следует принимать в соответствии с техническими регламентами, СанПиНами и иными действующими нормативными техническими документами, но не менее 50 % территории земельного участка.

Статья 7. Минимальное количество машино-мест для хранения индивидуального автотранспорта на территории земельных участков

1. Минимальное количество машино-мест для хранения индивидуального автотранспорта на территории земельных участков определяется в зависимости от вида использования земельных участков и устанавливается согласно таблице 7.1 для видов использования, расположенных на территории всех зон.

Таблица 7.1

Минимальное количество машино-мест для хранения индивидуального автотранспорта на территории земельных участков

№ п/п	Вид использования	Код вида использования	Минимальная площадь озелененных территорий
1	Размещение дачных домов	2.1	1 машино-место на земельный участок
2	Гостиничное обслуживание	4.7	30 машино-место на 100 гостиничных мест
3	Предпринимательство (исключая вид разрешенного использования гостиничное обслуживание (код 4.7))	4.0 (исключая 4.7)	1 машино-место на 5 работников в максимальную смену, а также 1 машино-место на 10 одновременных посетителей при их максимальном количестве
4	Отдых (рекреация)	5.0	1 машино-место на 10 одновременных посетителей (включая зрителей) при их максимальном количестве
5	Производственная деятельность	6.0	1 машино-место на 5 работников в максимальную смену, а также 1 машино-место на 10 одновременных посетителей при их максимальном количестве

2. Для видов использования, не указанных в таблице 7.1, минимальное количество машино-мест для хранения индивидуального транспорта на территории земельных участков определяется по аналогии с видами использования, указанными в таблице 7.1.

3. В случае совмещения на земельном участке двух и более видов использования минимальное количество машино-мест для хранения индивидуального транспорта определяется на основе долей каждого из видов использования в общей площади земельного участка.

4. Машино-места для хранения индивидуального автотранспорта, необходимые в соответствии с настоящими Правилами, могут быть организованы в виде:

- капитальных гаражей-стоянок (наземных и подземных, отдельно стоящих, а также встроенных и пристроенных);
- открытых охраняемых и неохраняемых стоянок.

5. Машино-места для хранения индивидуального автотранспорта, необходимые в соответствии с настоящими Правилами, размещаются на земельном участке или на иных земельных участках (стоянках-спутниках), расположенных в пределах квартала и предназначенных для размещения гаражей, и автостоянок. За пределами земельного участка может быть размещено не более 50 % необходимых машино-мест. Участки стоянок-спутников, допустимые для размещения машино-мест в соответствии с требованиями настоящей статьи и обоснованные при разработке документации по планировке территории, должны располагаться:

- для прочих – на примыкающих земельных участках.

Размещение за пределами земельного участка основного объекта части машино-мест должно быть обосновано в документации по планировке территории наличием необходимого количества машино-мест или территории для их размещения в границах квартала.

6. Площади машино-мест для хранения индивидуального автотранспорта определяются из расчета не менее 25 квадратных метров на автомобиль (с учетом проездов); при примыкании участков для стоянки к проезжей части улиц и проездов и продольном расположении автомобилей – не менее 18 квадратных метров на автомобиль (без учета проездов).

Статья 8. Предельные параметры разрешенного строительства, реконструкции объектов капитального строительства, в отношении которых общие требования не устанавливаются

1. Не устанавливаются общие требования в отношении следующих предельных параметров разрешенного строительства, реконструкции объектов капитального строительства:

- максимальное количество этажей надземной части зданий, строений, сооружений на территории земельных участков;
- максимальная общая площадь объектов капитального строительства нежилого назначения на территории земельных участков.

Глава 2. Градостроительные регламенты в части видов разрешенного использования земельных участков и объектов капитального строительства, предельных размеров земельных участков и предельных параметров разрешенного строительства, реконструкции объектов капитального строительства по территориальным зонам

Статья 9. Градостроительный регламент территориальной зоны «Зона сельскохозяйственного использования, предназначенная для ведения дачного хозяйства»

1. Кодовое обозначение зоны – ТС-Д.
2. Основные и условно разрешенные виды использования земельных участков

Наименование вида разрешенного использования земельного участка	Описание вида разрешенного использования земельного участка	Код (числовое обозначение) вида разрешенного использования земельного участка
Основные виды разрешенного использования земельных участков		
Ведение дачного хозяйства	Размещение жилого дачного дома (не предназначенного для раздела на квартиры, пригодного для отдыха и проживания, высотой не выше трех надземных этажей); осуществление деятельности, связанной с выращиванием плодовых, ягодных, овощных, бахчевых или иных сельскохозяйственных культур и картофеля; размещение хозяйственных строений и сооружений	13.3
Ведение садоводства	Осуществление деятельности, связанной с выращиванием плодовых, ягодных, овощных, бахчевых или иных сельскохозяйственных культур и картофеля; размещение садового дома, предназначенного для отдыха и не подлежащего разделу на квартиры; размещение хозяйственных строений и сооружений	13.2
Условно разрешенные виды использования		
Автомобильный транспорт	Размещение автомобильных дорог и технически связанных с ними сооружений; размещение зданий и сооружений, предназначенных для обслуживания пассажиров, а также обеспечивающие работу транспортных средств, размещение объектов, предназначенных для размещения постов органов внутренних дел, ответственных за безопасность дорожного движения; оборудование земельных участков для	7.2

Наименование вида разрешенного использования земельного участка	Описание вида разрешенного использования земельного участка	Код (числовое обозначение) вида разрешенного использования земельного участка
	стоянок автомобильного транспорта, а также для размещения депо (устройства мест стоянок) автомобильного транспорта, осуществляющего перевозки людей по установленному маршруту	
Коммунальное обслуживание	Размещение объектов капитального строительства в целях обеспечения физических и юридических лиц коммунальными услугами, в частности: поставки воды, тепла, электричества, газа, предоставления услуг связи, отвода канализационных стоков, очистки и уборки объектов недвижимости (котельных, водозаборов, очистных сооружений, насосных станций, водопроводов, линий электропередач, трансформаторных подстанций, газопроводов, линий связи, телефонных станций, канализаций, стоянок, гаражей и мастерских для обслуживания уборочной и аварийной техники, а также зданий или помещений, предназначенных для приема физических и юридических лиц в связи с предоставлением им коммунальных услуг)	3.1

2. Предельные (минимальные и (или) максимальные) размеры земельных участков и предельные параметры разрешенного строительства, реконструкции объектов капитального строительства

Наименование показателя	Значение показателя
Минимальная площадь земельного участка (для основных видов разрешенного использования)	500 кв. м
Максимальная площадь земельного участка (для основных видов разрешенного использования)	2000 кв. м
Максимальный процент застройки	40 %
Максимальное количество этажей надземной части зданий, строений, сооружений на территории земельных участков	3 этажа
Максимальная высота зданий, строений, сооружений на территории земельных участков	15 м

Статья 10. Градостроительный регламент территориальной зоны «Производственная зона «Скачки»»

1. Кодовое обозначение зоны – ТП-СКАЧКИ.
2. Основные и условно разрешенные виды использования земельных участков

Наименование вида разрешенного использования земельного участка	Описание вида разрешенного использования земельного участка	Код (числовое обозначение) вида разрешенного использования земельного участка
Основные виды разрешенного использования земельных участков		
Коммунальное обслуживание	Размещение объектов капитального строительства в целях обеспечения физических и юридических лиц коммунальными услугами, в частности: поставки воды, тепла, электричества, газа, предоставления услуг связи, отвода канализационных стоков, очистки и уборки объектов недвижимости (котельных, водозаборов, очистных сооружений, насосных станций, водопроводов, линий электропередач, трансформаторных подстанций, газопроводов, линий связи, телефонных станций, канализаций, стоянок, гаражей и мастерских для обслуживания уборочной и аварийной техники, а также зданий или помещений, предназначенных для приема физических и юридических лиц в связи с предоставлением им коммунальных услуг)	3.1
Легкая промышленность	Размещение объектов капитального строительства, предназначенных для текстильной, фарфоро-фаянсовой, электронной промышленности	6.3
Строительная промышленность	Размещение объектов капитального строительства, предназначенных для производства: строительных материалов (кирпичей, пиломатериалов, цемента, крепежных материалов), бытового и строительного газового и сантехнического оборудования, лифтов и подъемников, столярной продукции, сборных домов или их частей и тому подобной продукции	6.6
Склады	Размещение сооружений, имеющих назначение по временному хранению, распределению и перевалке грузов (за исключением хранения стратегических запасов), не являющихся частями	6.9

Наименование вида разрешенного использования земельного участка	Описание вида разрешенного использования земельного участка	Код (числовое обозначение) вида разрешенного использования земельного участка
	производственных комплексов, на которых был создан груз: промышленные базы, склады, погрузочные терминалы, за исключением железнодорожных перевалочных складов	
Условно разрешенные виды использования		
Железнодорожный транспорт	<p>Размещение железнодорожных путей; размещение, зданий и сооружений, в том числе железнодорожных вокзалов и станций, а также устройств и объектов, необходимых для эксплуатации, содержания, строительства, реконструкции, ремонта наземных и подземных зданий, сооружений, устройств и других объектов железнодорожного транспорта;</p> <p>размещение погрузочно-разгрузочных площадок, прирельсовых складов (за исключением складов горюче-смазочных материалов и автозаправочных станций любых типов, а также складов, предназначенных для хранения опасных веществ и материалов, не предназначенных непосредственно для обеспечения железнодорожных перевозок) и иных объектов при условии соблюдения требований безопасности движения, установленных федеральными законами;</p> <p>размещение наземных сооружений метрополитена, в том числе посадочных станций, вентиляционных шахт;</p> <p>размещение наземных сооружений для трамвайного сообщения и иных специальных дорог (канатных, монорельсовых, фуникулеров)</p>	7.1
Автомобильный транспорт	<p>Размещение автомобильных дорог и технически связанных с ними сооружений;</p> <p>размещение зданий и сооружений, предназначенных для обслуживания пассажиров, а также обеспечивающие работу транспортных средств, размещение объектов, предназначенных для размещения постов органов внутренних дел, ответственных за безопасность дорожного движения;</p>	7.2

Наименование вида разрешенного использования земельного участка	Описание вида разрешенного использования земельного участка	Код (числовое обозначение) вида разрешенного использования земельного участка
	оборудование земельных участков для стоянок автомобильного транспорта, а также для размещения депо (устройства мест стоянок) автомобильного транспорта, осуществляющего перевозки людей по установленному маршруту	
Тяжелая промышленность	Размещение объектов капитального строительства горно-обогатительной и горно-перерабатывающей, металлургической, машиностроительной промышленности, а также изготовления и ремонта продукции судостроения, авиастроения, вагоностроения, машиностроения, станкостроения, а также другие подобные промышленные предприятия, для эксплуатации которых предусматривается установление охранных или санитарно-защитных зон, за исключением случаев, когда объект промышленности отнесен к иному виду разрешенного использования	6.2
Пищевая	Размещение объектов пищевой промышленности, по переработке сельскохозяйственной продукции способом, приводящим к их переработке в иную продукцию (консервирование, копчение, хлебопечение), в том числе для производства напитков, алкогольных напитков и табачных изделий	6.4

2. Предельные (минимальные и (или) максимальные) размеры земельных участков и предельные параметры разрешенного строительства, реконструкции объектов капитального строительства

Наименование показателя	Значение показателя
Минимальная площадь земельного участка (для основных видов разрешенного использования)	2 000 кв. м
Максимальная площадь земельного участка (для основных видов разрешенного использования)	150 000 кв. м
Максимальный процент застройки земельного участка	Определяется в соответствии с СП 18.13330.2011 и не может превышать 85%
Максимальная высота зданий, строений, сооружений на территории земельных участков	50 м
Максимальный класс опасности (по	III класс

Наименование показателя	Значение показателя
санитарной классификации) объектов капитального строительства, размещаемых на территории земельных участков	

Статья 11. Градостроительный регламент территориальной зоны «Производственная зона «Кварталы 24.1, 24.2, 24.3»

1. Кодовое обозначение зоны – ТП-КВ.
2. Основные и условно разрешенные виды использования земельных участков

Наименование вида разрешенного использования земельного участка	Описание вида разрешенного использования земельного участка	Код (числовое обозначение) вида разрешенного использования земельного участка
Основные виды разрешенного использования земельных участков		
Тяжелая промышленность	Размещение объектов капитального строительства горно-обогатительной и горно-перерабатывающей, металлургической, машиностроительной промышленности, а также изготовления и ремонта продукции судостроения, авиастроения, вагоностроения, машиностроения, станкостроения, а также другие подобные промышленные предприятия, для эксплуатации которых предусматривается установление охранных или санитарно-защитных зон, за исключением случаев, когда объект промышленности отнесен к иному виду разрешенного использования	6.2
Легкая промышленность	Размещение объектов капитального строительства, предназначенных для текстильной, фарфоро-фаянсовой, электронной промышленности	6.3
Пищевая	Размещение объектов пищевой промышленности, по переработке сельскохозяйственной продукции способом, приводящим к их переработке в иную продукцию (консервирование, копчение, хлебопечение), в том числе для производства напитков, алкогольных напитков и табачных изделий	6.4
Строительная промышленность	Размещение объектов капитального строительства, предназначенных для производства: строительных материалов (кирпичей, пиломатериалов, цемента, крепежных материалов), бытового и строительного газового и сантехнического оборудования, лифтов и подъемников, столярной продукции, сборных домов или их частей и тому подобной продукции	6.6
Склады	Размещение сооружений, имеющих назначение по временному хранению,	6.9

Наименование вида разрешенного использования земельного участка	Описание вида разрешенного использования земельного участка	Код (числовое обозначение) вида разрешенного использования земельного участка
	распределению и перевалке грузов (за исключением хранения стратегических запасов), не являющихся частями производственных комплексов, на которых был создан груз: промышленные базы, склады, погрузочные терминалы и доки, нефтехранилища и нефтеналивные станции, газовые хранилища и обслуживающие их газоконденсатные и газоперекачивающие станции, элеваторы и продовольственные склады, за исключением железнодорожных перевалочных складов	
Коммунальное обслуживание	Размещение объектов капитального строительства в целях обеспечения физических и юридических лиц коммунальными услугами, в частности: поставки воды, тепла, электричества, газа, предоставления услуг связи, отвода канализационных стоков, очистки и уборки объектов недвижимости (котельных, водозаборов, очистных сооружений, насосных станций, водопроводов, линий электропередач, трансформаторных подстанций, газопроводов, линий связи, телефонных станций, канализаций, стоянок, гаражей и мастерских для обслуживания уборочной и аварийной техники, а также зданий или помещений, предназначенных для приема физических и юридических лиц в связи с предоставлением им коммунальных услуг)	3.1
Условно разрешенные виды использования		
Железнодорожный транспорт	Размещение железнодорожных путей; размещение, зданий и сооружений, в том числе железнодорожных вокзалов и станций, а также устройств и объектов, необходимых для эксплуатации, содержания, строительства, реконструкции, ремонта наземных и подземных зданий, сооружений, устройств и других объектов железнодорожного транспорта; размещение погрузочно-разгрузочных площадок, прирельсовых складов (за исключением складов горюче-смазочных	7.1

Наименование вида разрешенного использования земельного участка	Описание вида разрешенного использования земельного участка	Код (числовое обозначение) вида разрешенного использования земельного участка
	материалов и автозаправочных станций любых типов, а также складов, предназначенных для хранения опасных веществ и материалов, не предназначенных непосредственно для обеспечения железнодорожных перевозок) и иных объектов при условии соблюдения требований безопасности движения, установленных федеральными законами; размещение наземных сооружений метрополитена, в том числе посадочных станций, вентиляционных шахт; размещение наземных сооружений для трамвайного сообщения и иных специальных дорог (канатных, монорельсовых, фуникулеров)	
Автомобильный транспорт	Размещение автомобильных дорог и технически связанных с ними сооружений; размещение зданий и сооружений, предназначенных для обслуживания пассажиров, а также обеспечивающие работу транспортных средств, размещение объектов, предназначенных для размещения постов органов внутренних дел, ответственных за безопасность дорожного движения; оборудование земельных участков для стоянок автомобильного транспорта, а также для размещения депо (устройства мест стоянок) автомобильного транспорта, осуществляющего перевозки людей по установленному маршруту	7.2

2. Предельные (минимальные и (или) максимальные) размеры земельных участков и предельные параметры разрешенного строительства, реконструкции объектов капитального строительства

Наименование показателя	Значение показателя
Минимальная площадь земельного участка (для основных видов разрешенного использования)	5 000 кв. м
Максимальная площадь земельного участка (для основных видов разрешенного использования)	300 000 кв. м
Максимальный процент застройки земельного	Определяется в соответствии с СП

Наименование показателя	Значение показателя
участка	18.13330.2011 и не может превышать 85%
Максимальная высота зданий, строений, сооружений на территории земельных участков	50 м
Максимальный класс опасности (по санитарной классификации) объектов капитального строительства, размещаемых на территории земельных участков	IV класс

Статья 12. Градостроительный регламент территориальной зоны «Производственная зона для размещения предприятий до III класса опасности»

1. Кодовое обозначение зоны – ТП-III.
2. Основные и условно разрешенные виды использования земельных участков

Наименование вида разрешенного использования земельного участка	Описание вида разрешенного использования земельного участка	Код (числовое обозначение) вида разрешенного использования земельного участка
Основные виды разрешенного использования земельных участков		
Легкая промышленность	Размещение объектов капитального строительства, предназначенных для текстильной, фарфоро-фаянсовой, электронной промышленности	6.3
Строительная промышленность	Размещение объектов капитального строительства, предназначенных для производства: строительных материалов (кирпичей, пиломатериалов, цемента, крепежных материалов), бытового и строительного газового и сантехнического оборудования, лифтов и подъемников, столярной продукции, сборных домов или их частей и тому подобной продукции	6.6
Склады	Размещение сооружений, имеющих назначение по временному хранению, распределению и перевалке грузов (за исключением хранения стратегических запасов), не являющихся частями производственных комплексов, на которых был создан груз: промышленные базы, склады, погрузочные терминалы и доки, нефтехранилища и нефтеналивные станции, газовые хранилища и обслуживающие их газоконденсатные и газоперекачивающие станции, элеваторы и продовольственные склады, за исключением железнодорожных перевалочных складов	6.9
Коммунальное обслуживание	Размещение объектов капитального строительства в целях обеспечения физических и юридических лиц коммунальными услугами, в частности: поставки воды, тепла, электричества, газа, предоставления услуг связи, отвода канализационных стоков, очистки и уборки объектов недвижимости (котельных, водозаборов, очистных сооружений, насосных станций, водопроводов, линий электропередач, трансформаторных подстанций,	3.1

Наименование вида разрешенного использования земельного участка	Описание вида разрешенного использования земельного участка	Код (числовое обозначение) вида разрешенного использования земельного участка
	газопроводов, линий связи, телефонных станций, канализаций, стоянок, гаражей и мастерских для обслуживания уборочной и аварийной техники, а также зданий или помещений, предназначенных для приема физических и юридических лиц в связи с предоставлением им коммунальных услуг)	
Обслуживание автотранспорта	Размещение постоянных или временных гаражей с несколькими стояночными местами, стоянок (парковок), гаражей, в том числе многоярусных, не указанных в коде 2.7.1 Классификатора видов разрешенного использования земельных участков	4.9
Условно разрешенные виды использования		
Автомобильный транспорт	Размещение автомобильных дорог и технически связанных с ними сооружений; размещение зданий и сооружений, предназначенных для обслуживания пассажиров, а также обеспечивающие работу транспортных средств, размещение объектов, предназначенных для размещения постов органов внутренних дел, ответственных за безопасность дорожного движения; оборудование земельных участков для стоянок автомобильного транспорта, а также для размещения депо (устройства мест стоянок) автомобильного транспорта, осуществляющего перевозки людей по установленному маршруту	7.2
Предпринимательство	Размещение объектов капитального строительства в целях извлечения прибыли на основании торговой, банковской и иной предпринимательской деятельности.	4.0
Магазины	Размещение объектов капитального строительства, предназначенных для продажи товаров, торговая площадь которых составляет до 5000 кв. м	4.4

2. Предельные (минимальные и (или) максимальные) размеры земельных участков и предельные параметры разрешенного строительства, реконструкции объектов капитального строительства

Наименование показателя	Значение показателя
Минимальная площадь земельного участка (для основных видов разрешенного использования)	1000 кв. м
Максимальная площадь земельного участка (для основных видов разрешенного использования)	100 000 кв. м
Максимальный процент застройки земельного участка	Определяется в соответствии с СП 18.13330.2011 и не может превышать 85%
Максимальная высота зданий, строений, сооружений на территории земельных участков	50 м
Максимальный класс опасности (по санитарной классификации) объектов капитального строительства, размещаемых на территории земельных участков	III класс

Статья 13. Градостроительный регламент территориальной зоны «Производственная зона для размещения предприятий до IV класса опасности»

1. Кодовое обозначение зоны – ТП-IV.
2. Основные и условно разрешенные виды использования земельных участков

Наименование вида разрешенного использования земельного участка	Описание вида разрешенного использования земельного участка	Код (числовое обозначение) вида разрешенного использования земельного участка
Основные виды разрешенного использования земельных участков		
Легкая промышленность	Размещение объектов капитального строительства, предназначенных для текстильной, фарфоро-фаянсовой, электронной промышленности	6.3
Строительная промышленность	Размещение объектов капитального строительства, предназначенных для производства: строительных материалов (кирпичей, пиломатериалов, цемента, крепежных материалов), бытового и строительного газового и сантехнического оборудования, лифтов и подъемников, столярной продукции, сборных домов или их частей и тому подобной продукции	6.6
Склады	Размещение сооружений, имеющих назначение по временному хранению, распределению и перевалке грузов (за исключением хранения стратегических запасов), не являющихся частями производственных комплексов, на которых был создан груз: промышленные базы, склады, погрузочные терминалы и доки, нефтехранилища и нефтеналивные станции, газовые хранилища и обслуживающие их газоконденсатные и газоперекачивающие станции, элеваторы и продовольственные склады, за исключением железнодорожных перевалочных складов	6.9
Коммунальное обслуживание	Размещение объектов капитального строительства в целях обеспечения физических и юридических лиц коммунальными услугами, в частности: поставки воды, тепла, электричества, газа, предоставления услуг связи, отвода канализационных стоков, очистки и уборки объектов недвижимости (котельных, водозаборов, очистных сооружений, насосных станций,	3.1

Наименование вида разрешенного использования земельного участка	Описание вида разрешенного использования земельного участка	Код (числовое обозначение) вида разрешенного использования земельного участка
	водопроводов, линий электропередач, трансформаторных подстанций, газопроводов, линий связи, телефонных станций, канализаций, стоянок, гаражей и мастерских для обслуживания уборочной и аварийной техники, а также зданий или помещений, предназначенных для приема физических и юридических лиц в связи с предоставлением им коммунальных услуг)	
Обслуживание автотранспорта	Размещение постоянных или временных гаражей с несколькими стояночными местами, стоянок (парковок), гаражей, в том числе многоярусных, не указанных в коде 2.7.1 Классификатора видов разрешенного использования земельных участков	4.9
Условно разрешенные виды использования		
Автомобильный транспорт	Размещение автомобильных дорог и технически связанных с ними сооружений; размещение зданий и сооружений, предназначенных для обслуживания пассажиров, а также обеспечивающие работу транспортных средств, размещение объектов, предназначенных для размещения постов органов внутренних дел, ответственных за безопасность дорожного движения; оборудование земельных участков для стоянок автомобильного транспорта, а также для размещения депо (устройства мест стоянок) автомобильного транспорта, осуществляющего перевозки людей по установленному маршруту	7.2
Предпринимательство	Размещение объектов капитального строительства в целях извлечения прибыли на основании торговой, банковской и иной предпринимательской деятельности.	4.0
Магазины	Размещение объектов капитального строительства, предназначенных для продажи товаров, торговая площадь которых составляет до 5000 кв. м	4.4

2. Предельные (минимальные и (или) максимальные) размеры земельных участков и предельные параметры разрешенного строительства, реконструкции объектов капитального строительства

Наименование показателя	Значение показателя
Минимальная площадь земельного участка (для основных видов разрешенного использования)	5 000 кв. м
Максимальная площадь земельного участка (для основных видов разрешенного использования)	100 000 кв. м
Максимальный процент застройки земельного участка	Определяется в соответствии с СП 18.13330.2011 и не может превышать 85%
Максимальная высота зданий, строений, сооружений на территории земельных участков	50 м
Максимальный класс опасности (по санитарной классификации) объектов капитального строительства, размещаемых на территории земельных участков	IV класс

Статья 14. Градостроительный регламент территориальной зоны «Зона рекреационного назначения»

1. Кодовое обозначение зоны – ТР.
2. Основные и условно разрешенные виды использования земельных участков

Наименование вида разрешенного использования земельного участка	Описание вида разрешенного использования земельного участка	Код (числовое обозначение) вида разрешенного использования земельного участка
Основные виды разрешенного использования земельных участков		
Отдых (рекреация)	Обустройство мест для занятия спортом, физической культурой, пешими или верховыми прогулками, отдыха и туризма, наблюдения за природой, пикников, охоты, рыбалки и иной деятельности; создание и уход за парками, городскими лесами, садами и скверами, прудами, озерами, водохранилищами, пляжами, береговыми полосами водных объектов общего пользования, а также обустройство мест отдыха в них	5.0
Спорт	Размещение объектов капитального строительства в качестве спортивных клубов, спортивных залов, бассейнов, устройство площадок для занятия спортом и физкультурой (беговые дорожки, спортивные сооружения, теннисные корты, поля для спортивной игры, автодромы, мотодромы, трамплины, трассы и спортивные стрельбища), в том числе водным (причалы и сооружения, необходимые для водных видов спорта и хранения соответствующего инвентаря); размещение спортивных баз и лагерей	5.1
Коммунальное обслуживание	Размещение объектов капитального строительства в целях обеспечения физических и юридических лиц коммунальными услугами, в частности: поставки воды, тепла, электричества, газа, предоставления услуг связи, отвода канализационных стоков, очистки и уборки объектов недвижимости (котельных, водозаборов, очистных сооружений, насосных станций, водопроводов, линий электропередач, трансформаторных подстанций, газопроводов, линий связи, телефонных	3.1

Наименование вида разрешенного использования земельного участка	Описание вида разрешенного использования земельного участка	Код (числовое обозначение) вида разрешенного использования земельного участка
	станций, канализаций, стоянок, гаражей и мастерских для обслуживания уборочной и аварийной техники, а также зданий или помещений, предназначенных для приема физических и юридических лиц в связи с предоставлением им коммунальных услуг)	
Условно разрешенные виды использования		
Автомобильный транспорт	Размещение автомобильных дорог и технически связанных с ними сооружений; размещение зданий и сооружений, предназначенных для обслуживания пассажиров, а также обеспечивающие работу транспортных средств, размещение объектов, предназначенных для размещения постов органов внутренних дел, ответственных за безопасность дорожного движения; оборудование земельных участков для стоянок автомобильного транспорта, а также для размещения депо (устройства мест стоянок) автомобильного транспорта, осуществляющего перевозки людей по установленному маршруту	7.2
Общественное питание	Размещение объектов капитального строительства в целях устройства мест общественного питания (рестораны, кафе, столовые, закусочные, бары)	4.6
Гостиничное обслуживание	Размещение гостиниц, а также иных зданий, используемых с целью извлечения предпринимательской выгоды из предоставления жилого помещения для временного проживания в них	4.7
Магазины	Размещение объектов капитального строительства, предназначенных для продажи товаров, торговая площадь которых составляет до 5000 кв. м	4.4

2. Предельные (минимальные и (или) максимальные) размеры земельных участков и предельные параметры разрешенного строительства, реконструкции объектов капитального строительства

Наименование показателя	Значение показателя
Минимальная площадь земельного участка (для основных видов разрешенного	500 кв. м

использования)	
Максимальная площадь земельного участка (для основных видов разрешенного использования)	500 000 кв. м
Максимальный процент застройки земельного участка	40%
Максимальное количество этажей надземной части зданий, строений, сооружений на территории земельных участков	5 этажей
Максимальная высота зданий, строений, сооружений на территории земельных участков	50 метров

Статья 15. Градостроительный регламент территориальной зоны «Зона сельскохозяйственных угодий»

1. Кодовое обозначение зоны – ТС-С.
2. Основные виды разрешенного использования земельных участков

Наименование вида разрешенного использования земельного участка	Описание вида разрешенного использования земельного участка	Код (числовое обозначение) вида разрешенного использования земельного участка
Основные виды разрешенного использования земельных участков		
Растениеводство	Осуществление хозяйственной деятельности, связанной с выращиванием сельскохозяйственных культур.	1.1

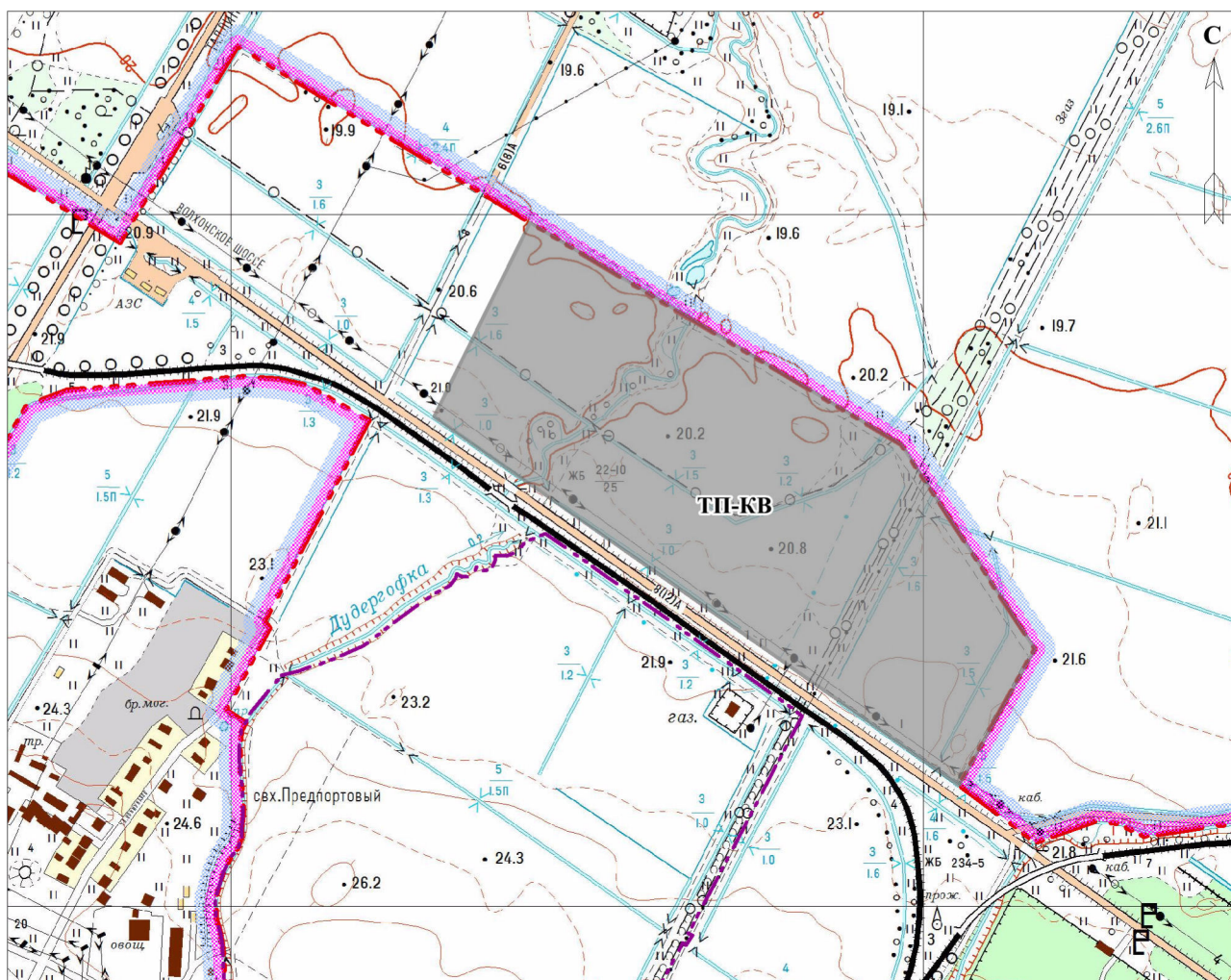
2. Предельные (минимальные и (или) максимальные) размеры земельных участков и предельные параметры разрешенного строительства, реконструкции объектов капитального строительства

Наименование показателя	Значение показателя
Минимальная площадь земельного участка (для основных видов разрешенного использования)	10 000 кв. м
Максимальный процент застройки земельного участка	0%

Глава 3. Карта градостроительного зонирования

**Изменения в правила землепользования и застройки муниципального образования
Виллозское сельское поселение Ломоносовского муниципального района
Ленинградской области**

КАРТА ГРАДОСТРОИТЕЛЬНОГО ЗОНИРОВАНИЯ



УСЛОВНЫЕ ОБОЗНАЧЕНИЯ:

Масштаб 1:10 000

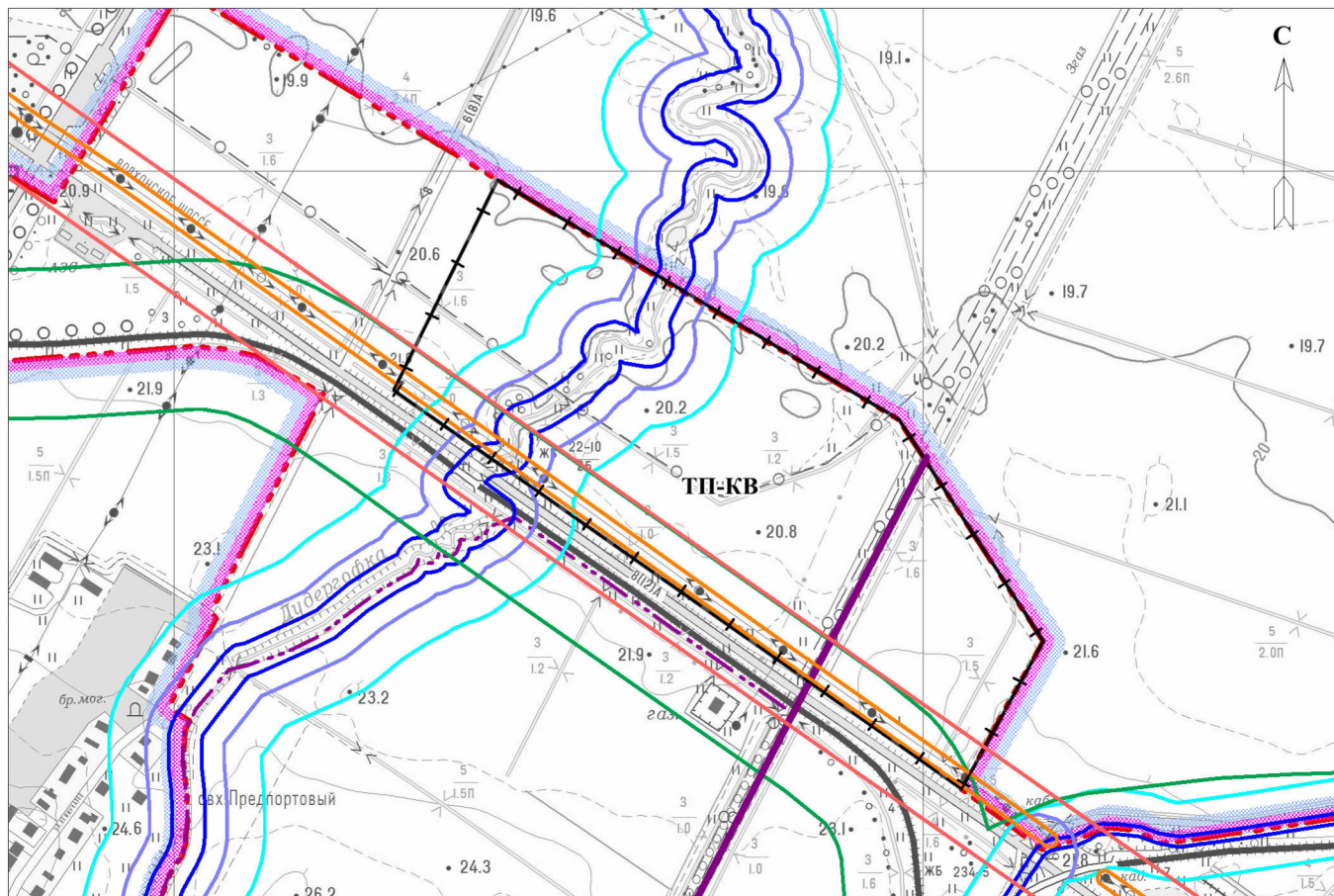
ГРАНИЦЫ		ТЕРРИТОРИАЛЬНЫЕ ЗОНЫ	
	Граница г. Санкт-Петербурга и Ленинградской области		ТС-Д Зона сельскохозяйственного использования, предназначенная для ведения дачного хозяйства
	Граница МО Ломоносовский муниципальный район Ленинградской области		ТС-С Зона сельскохозяйственных угодий
	Граница МО Виллозское сельское поселение		ТП-СКАЧКИ Производственная зона «Скачки»
	Границы населенных пунктов		ТП-КВ Производственная зона "Кварталы 24.1, 24.2, 24.3"
	Границ территориальных зон		ТП-Ш Производственная зона для размещения предприятий до III класса опасности
			ТП-IV Производственная зона для размещения предприятий до IV класса опасности
			ТР Зона рекреационного назначения

ИЗМЕНЕНИЯ В ПРАВИЛА ЗЕМЛЕПОЛЬЗОВАНИЯ И ЗАСТРОЙКИ
МУНИЦИПАЛЬНОГО ОБРАЗОВАНИЯ ВИЛЛОЗСКОЕ СЕЛЬСКОЕ ПОСЕЛЕНИЕ
ЛОМОНОСОВСКОГО МУНИЦИПАЛЬНОГО РАЙОНА ЛЕНИНГРАДСКОЙ ОБЛАСТИ

Изм.	Кол.уч.	Лист	№ док.	Подпись	Дата	КАРТА ГРАДОСТРОИТЕЛЬНОГО ЗОНИРОВАНИЯ	Стадия	Лист	Листов
Разраб.									
Проверил									
Н.контр.									
Т.контр.									
							ОБЩЕСТВО С ОГРАНИЧЕННОЙ ОТВЕТСТВЕННОСТЬЮ "ТАЛЬВЕГ", 2015 ГОД		

**Изменения в правила землепользования и застройки муниципального образования
Виллозское сельское поселение Ломоносовского муниципального района
Ленинградской области**

**КАРТА ГРАДОСТРОИТЕЛЬНОГО ЗОНИРОВАНИЯ
в части границ зон с особыми условиями использования территории**



УСЛОВНЫЕ ОБОЗНАЧЕНИЯ:

Масштаб 1:10 000

ГРАНИЦЫ

- Граница г. Санкт-Петербурга и Ленинградской области
- Граница МО Ломоносовский муниципальный район Ленинградской области
- Граница МО Виллозское сельское поселение
- Границы населенных пунктов
- Границ территориальных зон

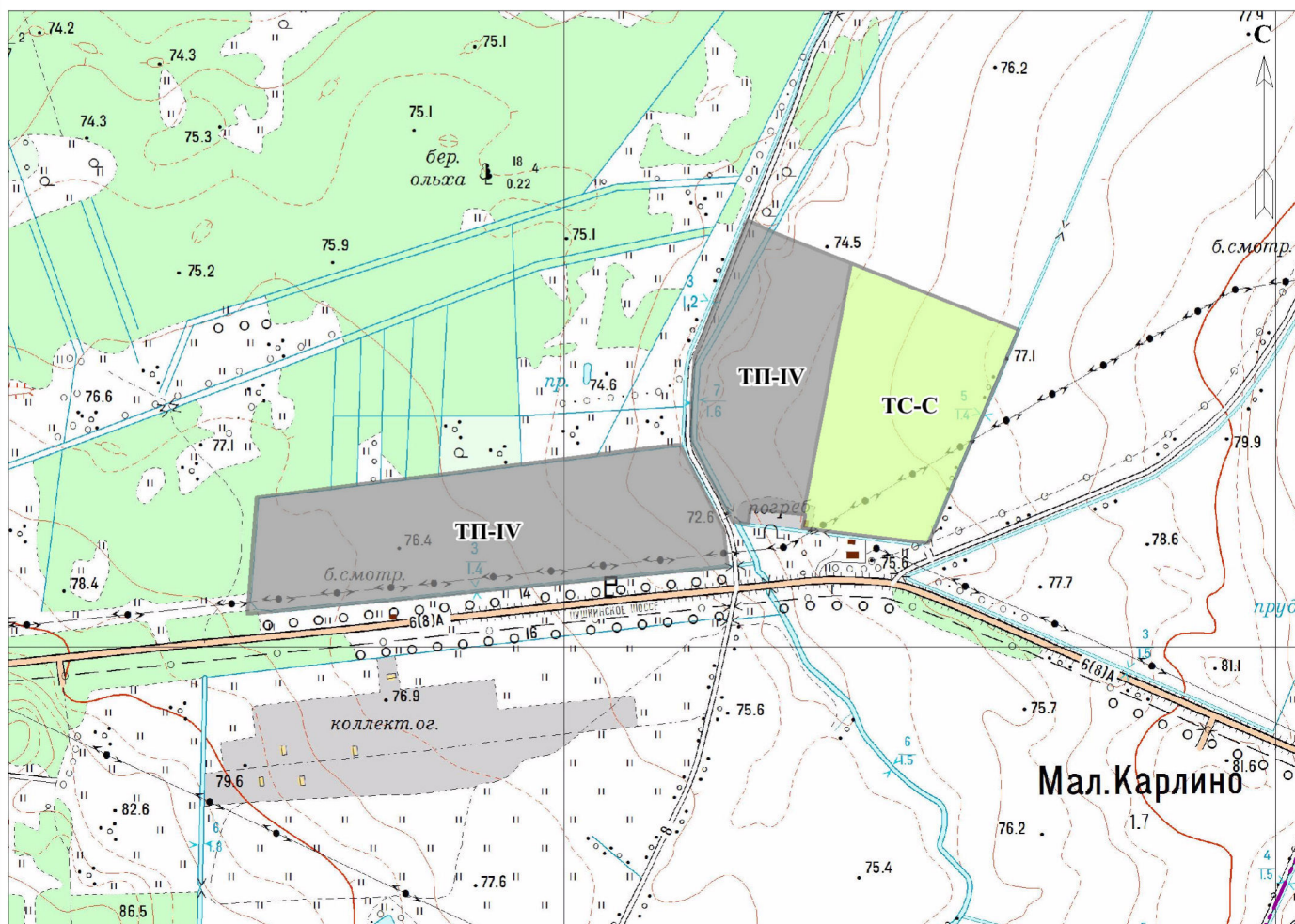
ГРАНИЦЫ ЗОН С ОСОБЫМИ УСЛОВИЯМИ ИСПОЛЬЗОВАНИЯ ТЕРРИТОРИИ

- Охранной зоны железной дороги
- Охранной зоны ЛЭП
- Охранной зоны линий связи
- Охранной зоны газопровода
- Санитарно-защитной зоны
- Береговой полосы водного объекта
- Прибрежной защитной полосы водного объекта
- Водоохранной зоны водного объекта
- Придорожной полосы автомобильной дороги

						ИЗМЕНЕНИЯ В ПРАВИЛА ЗЕМЛЕПОЛЬЗОВАНИЯ И ЗАСТРОЙКИ МУНИЦИПАЛЬНОГО ОБРАЗОВАНИЯ ВИЛЛОЗСКОЕ СЕЛЬСКОЕ ПОСЕЛЕНИЕ ЛОМОНОСОВСКОГО МУНИЦИПАЛЬНОГО РАЙОНА ЛЕНИНГРАДСКОЙ ОБЛАСТИ				
Изм.	Кол.уч.	Лист	№ док.	Подпись	Дата	КАРТА ГРАДОСТРОИТЕЛЬНОГО ЗОНИРОВАНИЯ В ЧАСТИ ГРАНИЦ ЗОН С ОСОБЫМИ УСЛОВИЯМИ ИСПОЛЬЗОВАНИЯ ТЕРИИТОРИИ	Стадия	Лист	Листов	
Разраб.										
Проверил										
Н.контр.										
Т.контр.							ОБЩЕСТВО С ОГРАНИЧЕННОЙ ОТВЕТСТВЕННОСТЬЮ "ТАЛЬВЕГ", 2015 ГОД			

**Изменения в правила землепользования и застройки муниципального образования
Виллозское сельское поселение Ломоносовского муниципального района
Ленинградской области**

КАРТА ГРАДОСТРОИТЕЛЬНОГО ЗОНИРОВАНИЯ



Масштаб 1:10 000

УСЛОВНЫЕ ОБОЗНАЧЕНИЯ:

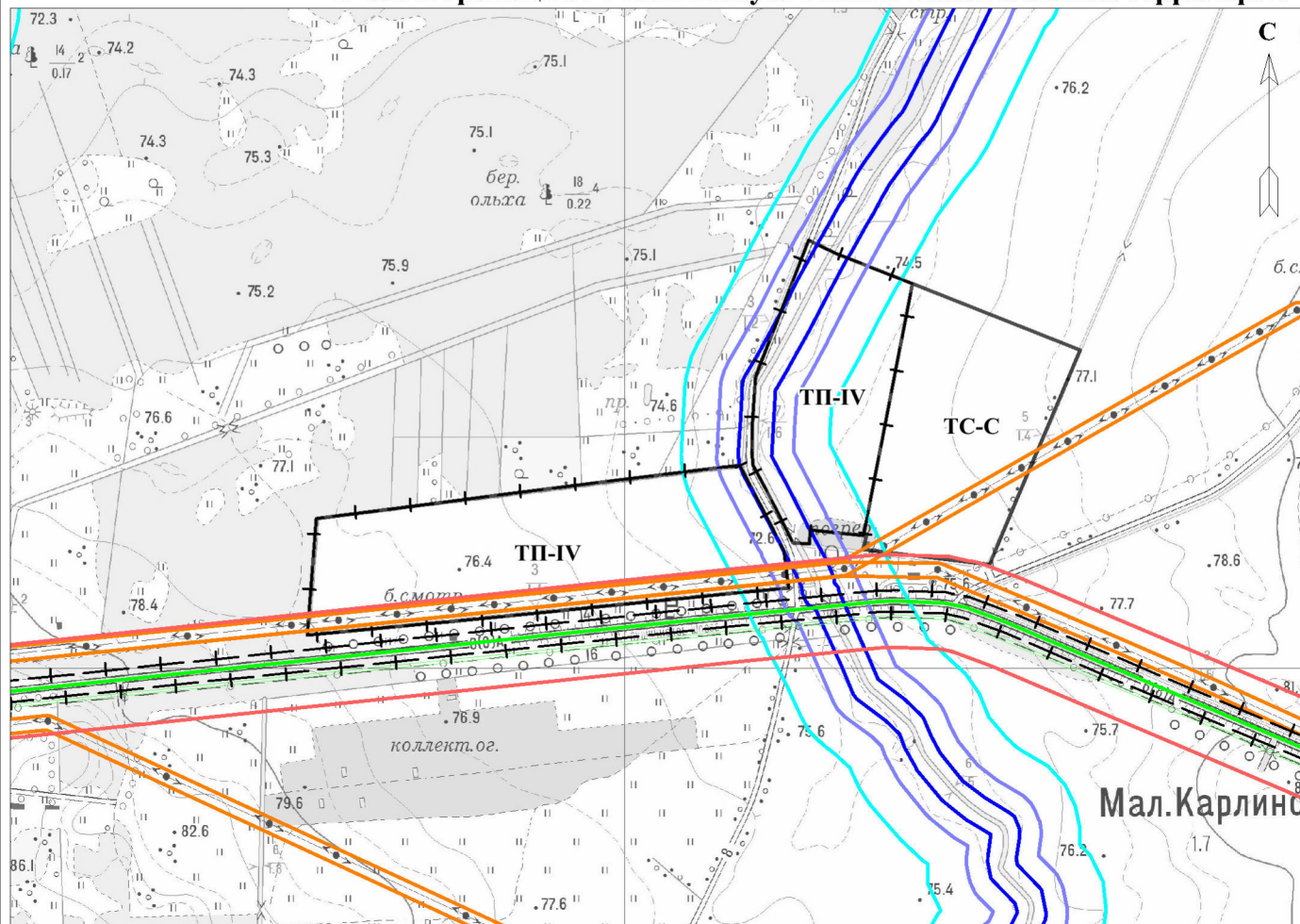
- ГРАНИЦЫ**
- Граница г. Санкт-Петербурга и Ленинградской области
 - Граница МО Ломоносовский муниципальный район Ленинградской области
 - Граница МО Виллозское сельское поселение
 - Границы населенных пунктов
 - Границ территориальных зон

- ТЕРРИТОРИАЛЬНЫЕ ЗОНЫ**
- ТС-Д Зона сельскохозяйственного использования, предназначенная для ведения дачного хозяйства
 - ТС-С Зона сельскохозяйственных угодий
 - TP-СКАЧКИ Производственная зона «Скачки»
 - TP-КВ Производственная зона "Кварталы 24.1, 24.2, 24.3"
 - TP-Ш Производственная зона для размещения предприятий до III класса опасности
 - TP-III Производственная зона для размещения предприятий до IV класса опасности
 - TP Зона рекреационного назначения

						ИЗМЕНЕНИЯ В ПРАВИЛА ЗЕМЛЕПОЛЬЗОВАНИЯ И ЗАСТРОЙКИ МУНИЦИПАЛЬНОГО ОБРАЗОВАНИЯ ВИЛЛОЗСКОЕ СЕЛЬСКОЕ ПОСЕЛЕНИЕ ЛОМОНОСОВСКОГО МУНИЦИПАЛЬНОГО РАЙОНА ЛЕНИНГРАДСКОЙ ОБЛАСТИ			
Изм.	Кол.уч.	Лист	№ док.	Подпись	Дата				
Разраб.						КАРТА ГРАДОСТРОИТЕЛЬНОГО ЗОНИРОВАНИЯ	Стадия	Лист	Листов
Проверил									
Н.контр.									
Т.контр.									
						ОБЩЕСТВО С ОГРАНИЧЕННОЙ ОТВЕТСТВЕННОСТЬЮ "ТАЛЬВЕГ", 2015 ГОД			

**Изменения в правила землепользования и застройки муниципального образования
Виллозское сельское поселение Ломоносовского муниципального района
Ленинградской области**

**КАРТА ГРАДОСТРОИТЕЛЬНОГО ЗОНИРОВАНИЯ
в части границ зон с особыми условиями использования территории**



Масштаб 1:10 000

УСЛОВНЫЕ ОБОЗНАЧЕНИЯ:

ГРАНИЦЫ

- Граница г. Санкт-Петербурга и Ленинградской области
- Граница МО Ломоносовский муниципальный район Ленинградской области
- Граница МО Виллозское сельское поселение
- Границы населенных пунктов
- Границ территориальных зон

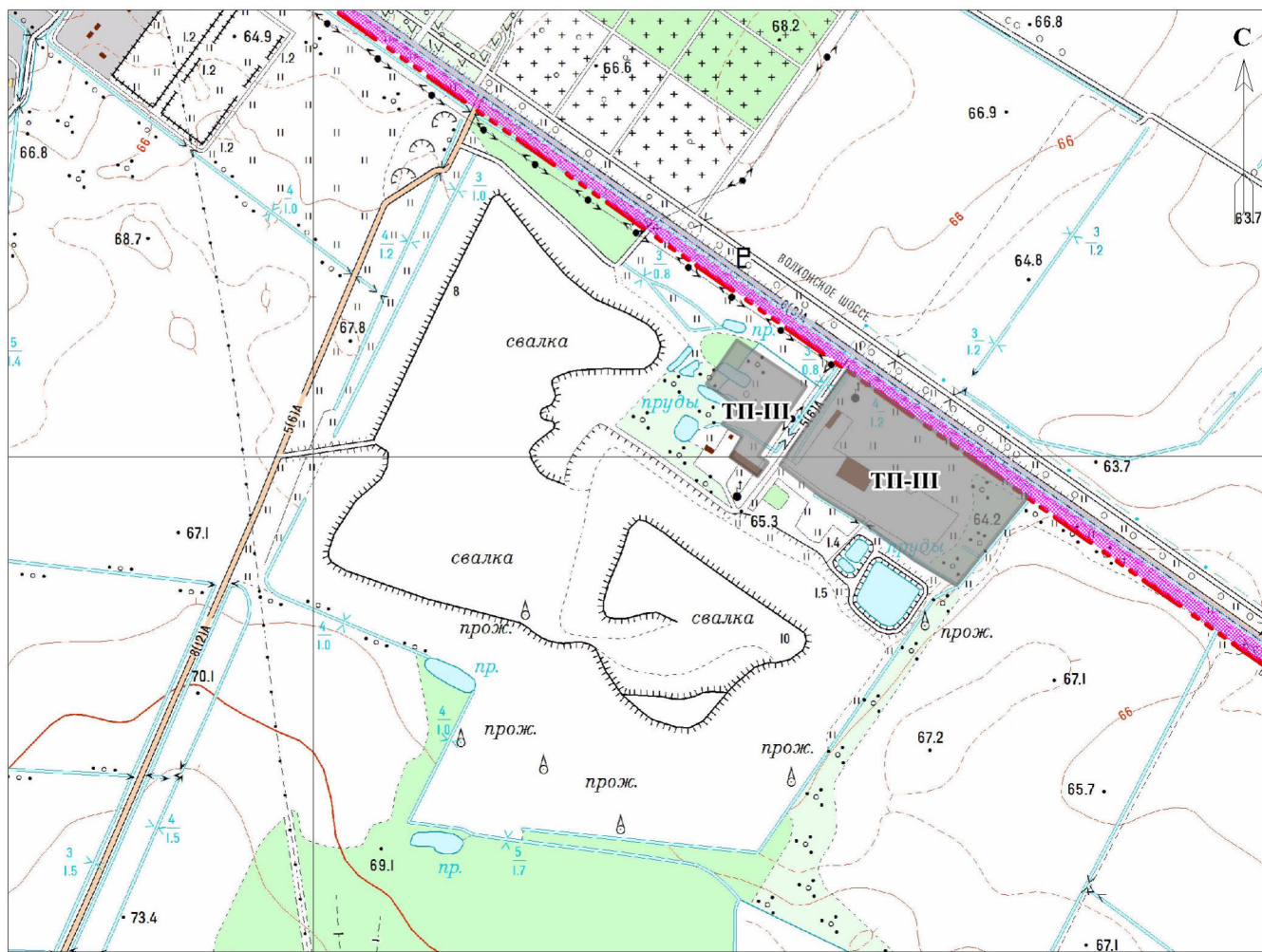
ГРАНИЦЫ ЗОН С ОСОБЫМИ УСЛОВИЯМИ ИСПОЛЬЗОВАНИЯ ТЕРРИТОРИИ

- Охранной зоны железной дороги
- Охранной зоны ЛЭП
- Охранной зоны линий связи
- Охранной зоны газопровода
- Санитарно-защитной зоны
- Береговой полосы водного объекта
- Прибрежной защитной полосы водного объекта
- Водоохранной зоны водного объекта
- Придорожной полосы автомобильной дороги

						ИЗМЕНЕНИЯ В ПРАВИЛА ЗЕМЛЕПОЛЬЗОВАНИЯ И ЗАСТРОЙКИ МУНИЦИПАЛЬНОГО ОБРАЗОВАНИЯ ВИЛЛОЗСКОЕ СЕЛЬСКОЕ ПОСЕЛЕНИЕ ЛОМОНОСОВСКОГО МУНИЦИПАЛЬНОГО РАЙОНА ЛЕНИНГРАДСКОЙ ОБЛАСТИ			
Изм.	Кол.уч.	Лист	№ док.	Подпись	Дата	КАРТА ГРАДОСТРОИТЕЛЬНОГО ЗОНИРОВАНИЯ В ЧАСТИ ГРАНИЦ ЗОН С ОСОБЫМИ УСЛОВИЯМИ ИСПОЛЬЗОВАНИЯ ТЕРИИТОРИИ	Стадия	Лист	Листов
Разраб.									
Проверил									
Н.контр.									
Т.контр.							ОБЩЕСТВО С ОГРАНИЧЕННОЙ ОТВЕТСТВЕННОСТЬЮ "ТАЛЬВЕГ", 2015 ГОД		

**Изменения в правила землепользования и застройки муниципального образования
Виллозское сельское поселение Ломоносовского муниципального района
Ленинградской области**

КАРТА ГРАДОСТРОИТЕЛЬНОГО ЗОНИРОВАНИЯ



УСЛОВНЫЕ ОБОЗНАЧЕНИЯ:

Масштаб 1:10 000

ГРАНИЦЫ

- Граница г. Санкт-Петербурга и Ленинградской области
- Граница МО Ломоносовский муниципальный район Ленинградской области
- Граница МО Виллозское сельское поселение
- Границы населенных пунктов
- Границ территориальных зон

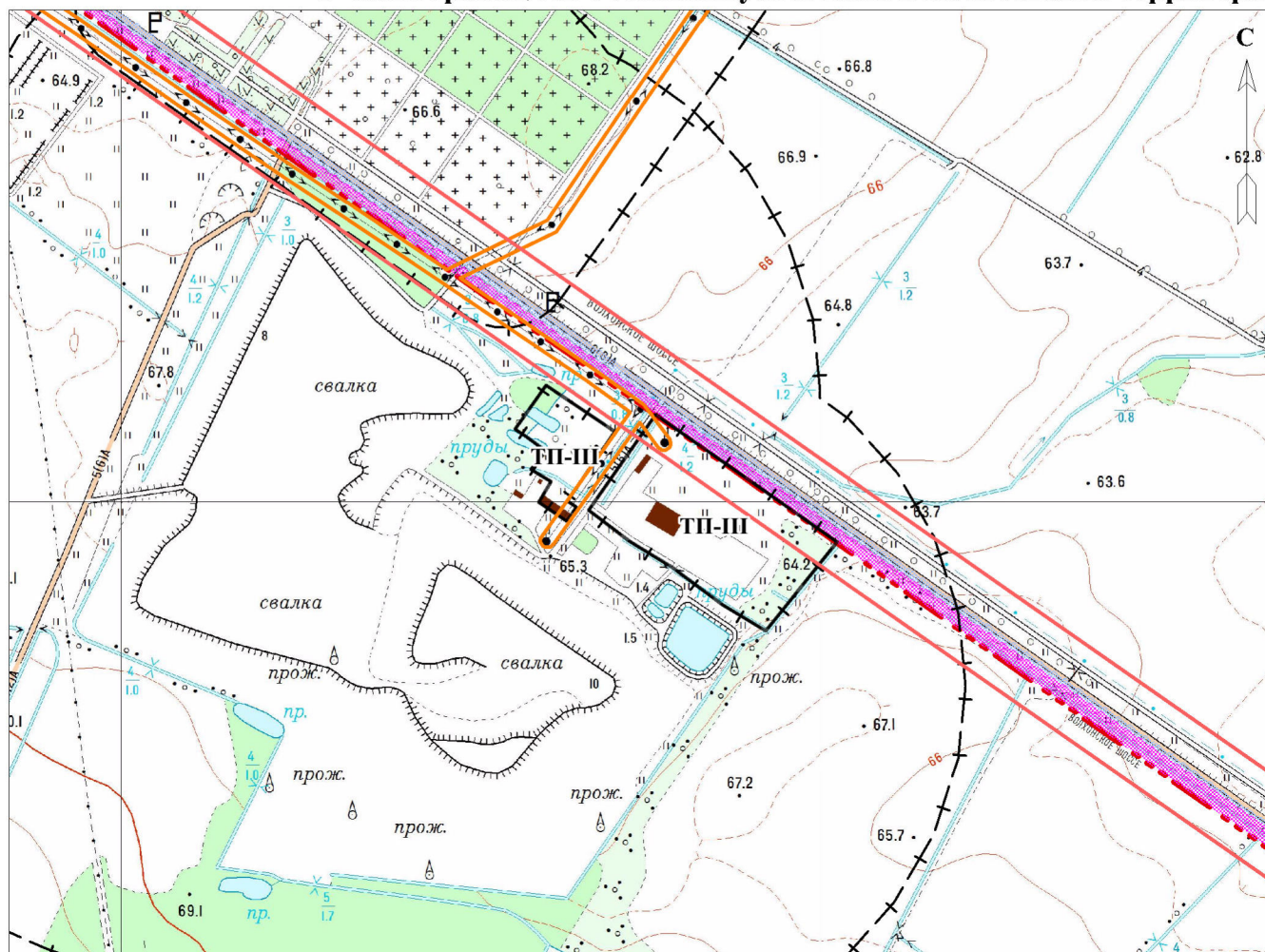
ТЕРРИТОРИАЛЬНЫЕ ЗОНЫ

- ТС-Д Зона сельскохозяйственного использования, предназначенная для ведения дачного хозяйства
- ТС-С Зона сельскохозяйственных угодий
- ТП-СКАЧКИ Производственная зона «Скачки»
- ТП-КВ Производственная зона "Кварталы 24.1, 24.2, 24.3"
- ТП-Ш Производственная зона для размещения предприятий до III класса опасности
- ТП-IV Производственная зона для размещения предприятий до IV класса опасности
- ТР Зона рекреационного назначения

						ИЗМЕНЕНИЯ В ПРАВИЛА ЗЕМЛЕПОЛЬЗОВАНИЯ И ЗАСТРОЙКИ МУНИЦИПАЛЬНОГО ОБРАЗОВАНИЯ ВИЛЛОЗСКОЕ СЕЛЬСКОЕ ПОСЕЛЕНИЕ ЛОМОНОСОВСКОГО МУНИЦИПАЛЬНОГО РАЙОНА ЛЕНИНГРАДСКОЙ ОБЛАСТИ		
Изм.	Кол.уч.	Лист	№ док.	Подпись	Дата	КАРТА ГРАДОСТРОИТЕЛЬНОГО ЗОНИРОВАНИЯ		
Разраб.								
Проверил						ОБЩЕСТВО С ОГРАНИЧЕННОЙ ОТВЕТСТВЕННОСТЬЮ "ТАЛЬВЕГ", 2015 ГОД		
Н.контр.								
Т.контр.								

**Изменения в правила землепользования и застройки муниципального образования
Виллозское сельское поселение Ломоносовского муниципального района
Ленинградской области**

**КАРТА ГРАДОСТРОИТЕЛЬНОГО ЗОНИРОВАНИЯ
в части границ зон с особыми условиями использования территории**



УСЛОВНЫЕ ОБОЗНАЧЕНИЯ:

Масштаб 1:10 000

ГРАНИЦЫ

- Граница г. Санкт-Петербурга и Ленинградской области
- Граница МО Ломоносовский муниципальный район Ленинградской области
- Граница МО Виллозское сельское поселение
- Границы населенных пунктов
- Границ территориальных зон

**ГРАНИЦЫ ЗОН С ОСОБЫМИ УСЛОВИЯМИ
ИСПОЛЬЗОВАНИЯ ТЕРРИТОРИИ**

- Охранной зоны железной дороги
- Охранной зоны ЛЭП
- Охранной зоны линий связи
- Охранной зоны газопровода
- Санитарно-защитной зоны
- Береговой полосы водного объекта
- Прибрежной защитной полосы водного объекта
- Водоохранной зоны водного объекта
- Придорожной полосы автомобильной дороги

ИЗМЕНЕНИЯ В ПРАВИЛА ЗЕМЛЕПОЛЬЗОВАНИЯ И ЗАСТРОЙКИ
МУНИЦИПАЛЬНОГО ОБРАЗОВАНИЯ ВИЛЛОЗСКОЕ СЕЛЬСКОЕ ПОСЕЛЕНИЕ
ЛОМОНОСОВСКОГО МУНИЦИПАЛЬНОГО РАЙОНА ЛЕНИНГРАДСКОЙ ОБЛАСТИ

Изм.	Кол.уч.	Лист	№ док.	Подпись	Дата
Разраб.					
Проверил					
Н.контр.					
Т.контр.					

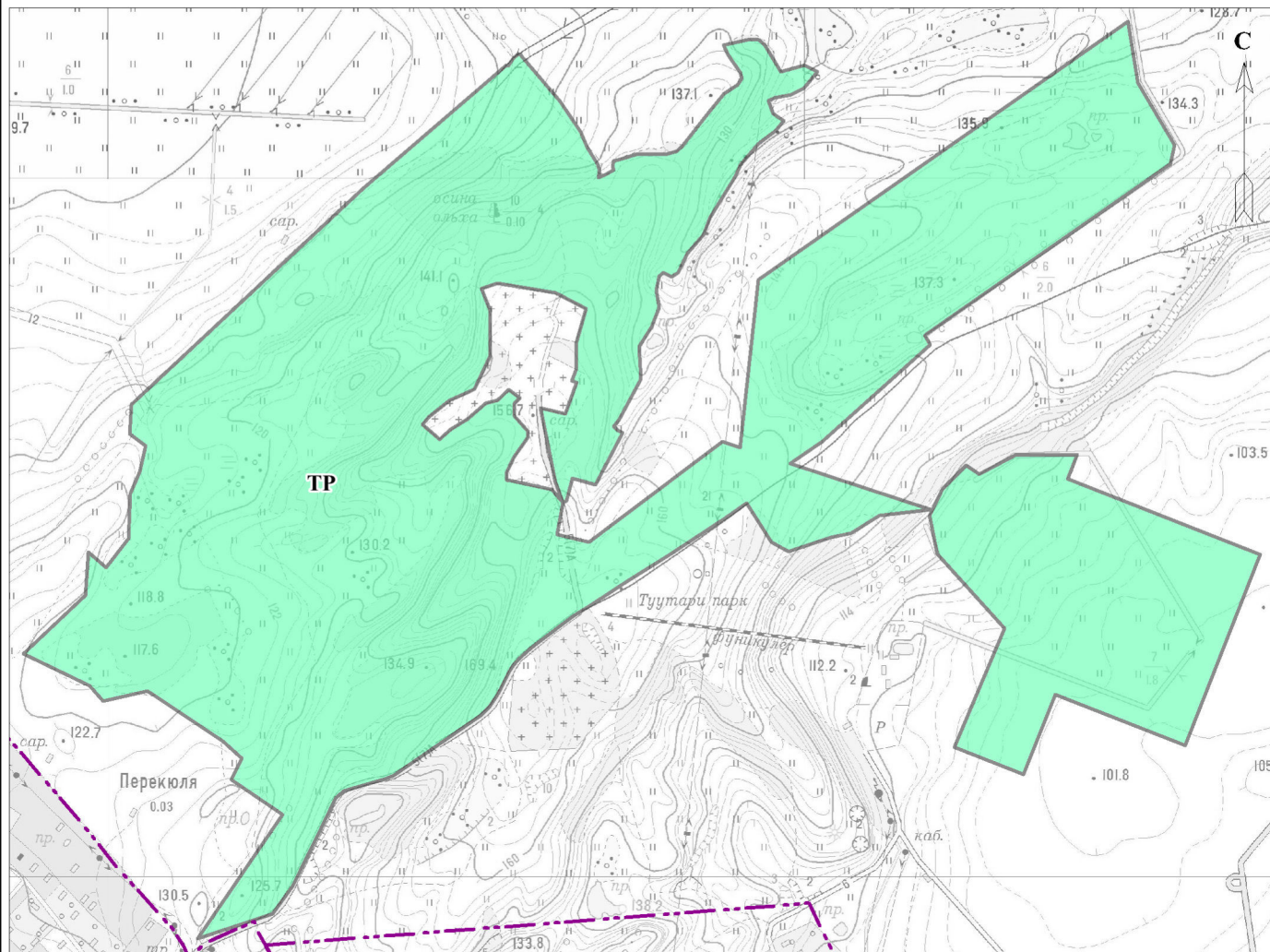
КАРТА ГРАДОСТРОИТЕЛЬНОГО ЗОНИРОВАНИЯ
в части границ зон с особыми условиями
ИСПОЛЬЗОВАНИЯ ТЕРРИТОРИИ

Стадия	Лист	Листов

ОБЩЕСТВО
С ОГРАНИЧЕННОЙ ОТВЕТСТВЕННОСТЬЮ
"ТАЛЬВЕГ", 2015 ГОД

**Изменения в правила землепользования и застройки муниципального образования
Виллозское сельское поселение Ломоносовского муниципального района
Ленинградской области**

КАРТА ГРАДОСТРОИТЕЛЬНОГО ЗОНИРОВАНИЯ



УСЛОВНЫЕ ОБОЗНАЧЕНИЯ:

Масштаб 1:10 000

ГРАНИЦЫ

- Граница г. Санкт-Петербурга и Ленинградской области
- Граница МО Ломоносовский муниципальный район Ленинградской области
- Граница МО Виллозское сельское поселение
- Границы населенных пунктов
- Границы территориальных зон

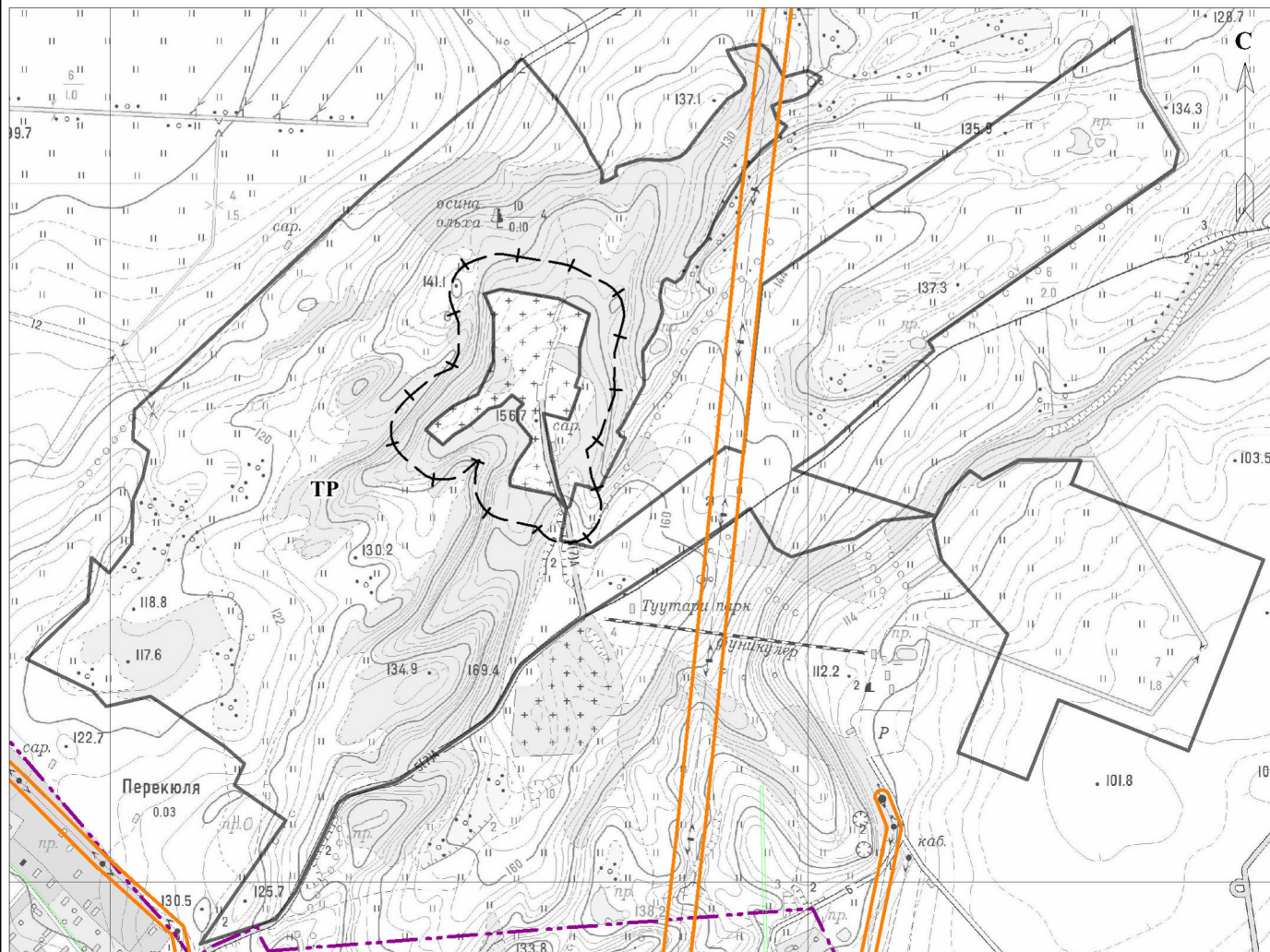
ТЕРРИТОРИАЛЬНЫЕ ЗОНЫ

- ТС-Д** Зона сельскохозяйственного использования, предназначенная для ведения дачного хозяйства
- ТС-С** Зона сельскохозяйственных угодий
- ТП-СКАЧКИ** Производственная зона «Скачки»
- ТП-КВ** Производственная зона "Кварталы 24.1, 24.2, 24.3"
- ТП-III** Производственная зона для размещения предприятий до III класса опасности
- ТП-IV** Производственная зона для размещения предприятий до IV класса опасности
- ТР** Зона рекреационного назначения

						ИЗМЕНЕНИЯ В ПРАВИЛА ЗЕМЛЕПОЛЬЗОВАНИЯ И ЗАСТРОЙКИ МУНИЦИПАЛЬНОГО ОБРАЗОВАНИЯ ВИЛЛОЗСКОЕ СЕЛЬСКОЕ ПОСЕЛЕНИЕ ЛОМОНОСОВСКОГО МУНИЦИПАЛЬНОГО РАЙОНА ЛЕНИНГРАДСКОЙ ОБЛАСТИ			
Изм.	Кол.уч.	Лист	№ док.	Подпись	Дата	КАРТА ГРАДОСТРОИТЕЛЬНОГО ЗОНИРОВАНИЯ	Стадия	Лист	Листов
Разраб.									
Проверил									
Н.контр.									
Т.контр.							ОБЩЕСТВО СОГРАНИЧЕННОЙ ОТВЕТСТВЕННОСТЬЮ "ТАЛЬВЕГ", 2015 ГОД		

**Изменения в правила землепользования и застройки муниципального образования
Виллозское сельское поселение Ломоносовского муниципального района
Ленинградской области**

**КАРТА ГРАДОСТРОИТЕЛЬНОГО ЗОНИРОВАНИЯ
в части границ зон с особыми условиями использования территории**



УСЛОВНЫЕ ОБОЗНАЧЕНИЯ:

Масштаб 1:10 000

ГРАНИЦЫ

- Граница г. Санкт-Петербурга и Ленинградской области
- Граница МО Ломоносовский муниципальный район Ленинградской области
- Граница МО Виллозское сельское поселение
- Границы населенных пунктов
- Границ территориальных зон

ГРАНИЦЫ ЗОН С ОСОБЫМИ УСЛОВИЯМИ ИСПОЛЬЗОВАНИЯ ТЕРРИТОРИИ

- Охранной зоны железной дороги
- Охранной зоны ЛЭП
- Охранной зоны линий связи
- Охранной зоны газопровода
- Санитарно-защитной зоны
- Береговой полосы водного объекта
- Прибрежной защитной полосы водного объекта
- Водоохранной зоны водного объекта
- Придорожной полосы автомобильной дороги

**ИЗМЕНЕНИЯ В ПРАВИЛА ЗЕМЛЕПОЛЬЗОВАНИЯ И ЗАСТРОЙКИ
МУНИЦИПАЛЬНОГО ОБРАЗОВАНИЯ ВИЛЛОЗСКОЕ СЕЛЬСКОЕ ПОСЕЛЕНИЕ
ЛОМОНОСОВСКОГО МУНИЦИПАЛЬНОГО РАЙОНА ЛЕНИНГРАДСКОЙ ОБЛАСТИ**

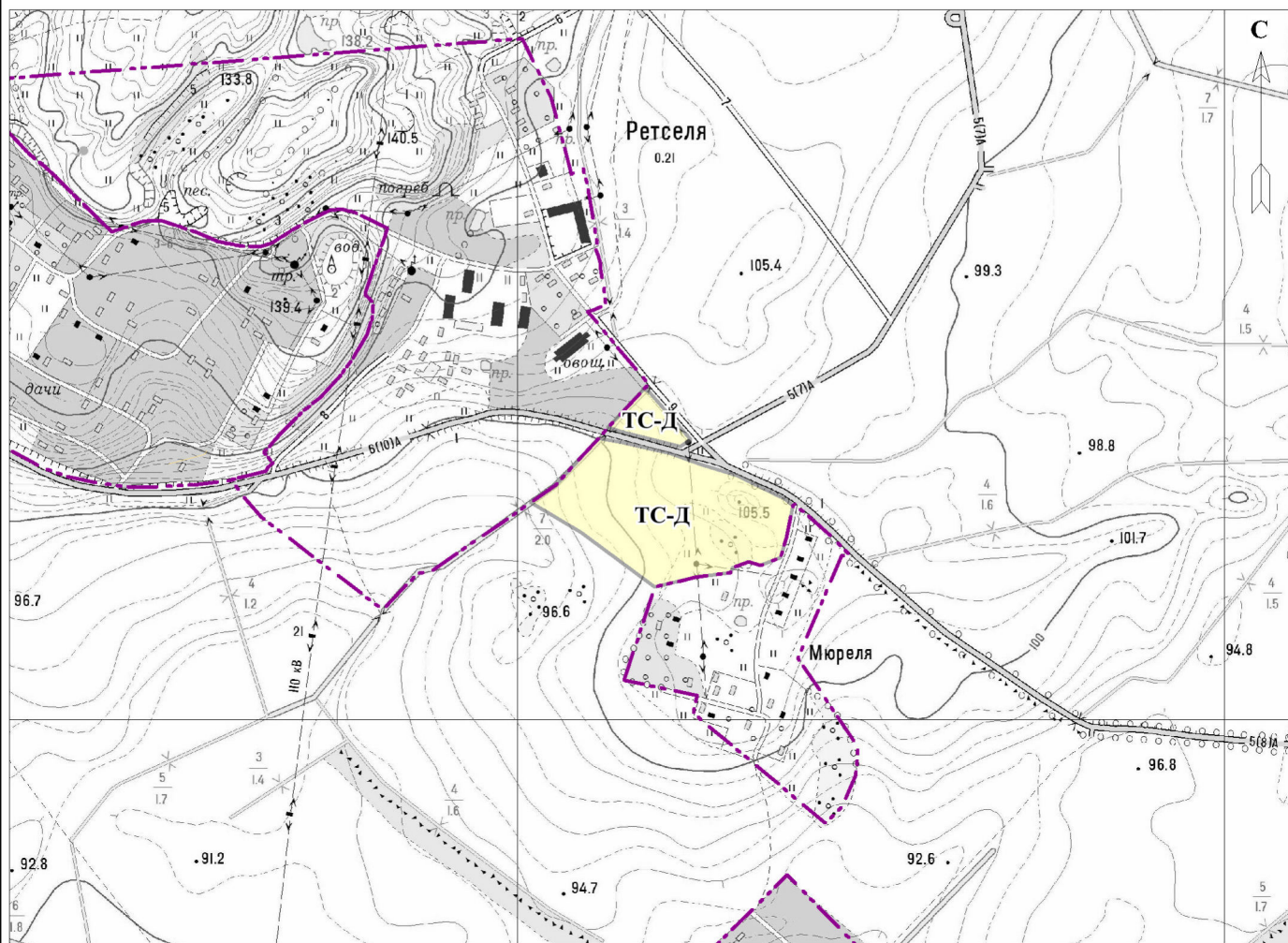
Изм.	Кол.уч.	Лист	№ док.	Подпись	Дата
Разраб.					
Проверил					
Н.контр.					
Т.контр.					

КАРТА ГРАДОСТРОИТЕЛЬНОГО ЗОНИРОВАНИЯ
в части границ зон с особыми условиями
ИСПОЛЬЗОВАНИЯ ТЕРРИТОРИИ

Стадия	Лист	Листов
ОБЩЕСТВО С ОГРАНИЧЕННОЙ ОТВЕТСТВЕННОСТЬЮ "ТАЛЬВЕГ", 2015 ГОД		

**Изменения в правила землепользования и застройки муниципального образования
Виллозское сельское поселение Ломоносовского муниципального района
Ленинградской области**

КАРТА ГРАДОСТРОИТЕЛЬНОГО ЗОНИРОВАНИЯ



УСЛОВНЫЕ ОБОЗНАЧЕНИЯ:

Масштаб 1:10 000

- | | |
|--|--|
| <p>ГРАНИЦЫ</p> <ul style="list-style-type: none"> Граница г. Санкт-Петербурга и Ленинградской области Граница МО Ломоносовский муниципальный район Ленинградской области Граница МО Виллозское сельское поселение Границы населенных пунктов Границ территориальных зон | <p>ТЕРРИТОРИАЛЬНЫЕ ЗОНЫ</p> <ul style="list-style-type: none"> ТС-Д Зона сельскохозяйственного использования, предназначенная для ведения дачного хозяйства ТС-С Зона сельскохозяйственных угодий ТП-СКАЧКИ Производственная зона «Скачки» ТП-КВ Производственная зона "Кварталы 24.1, 24.2, 24.3" ТП-III Производственная зона для размещения предприятий до III класса опасности ТП-IV Производственная зона для размещения предприятий до IV класса опасности ТР Зона рекреационного назначения |
|--|--|

Изм.	Кол.уч.	Лист	№ док.	Подпись	Дата
Разраб.					
Проверил					
Н.контр.					
Т.контр.					

**ИЗМЕНЕНИЯ В ПРАВИЛА ЗЕМЛЕПОЛЬЗОВАНИЯ И ЗАСТРОЙКИ
МУНИЦИПАЛЬНОГО ОБРАЗОВАНИЯ ВИЛЛОЗСКОЕ СЕЛЬСКОЕ ПОСЕЛЕНИЕ
ЛОМОНОСОВСКОГО МУНИЦИПАЛЬНОГО РАЙОНА ЛЕНИНГРАДСКОЙ ОБЛАСТИ**

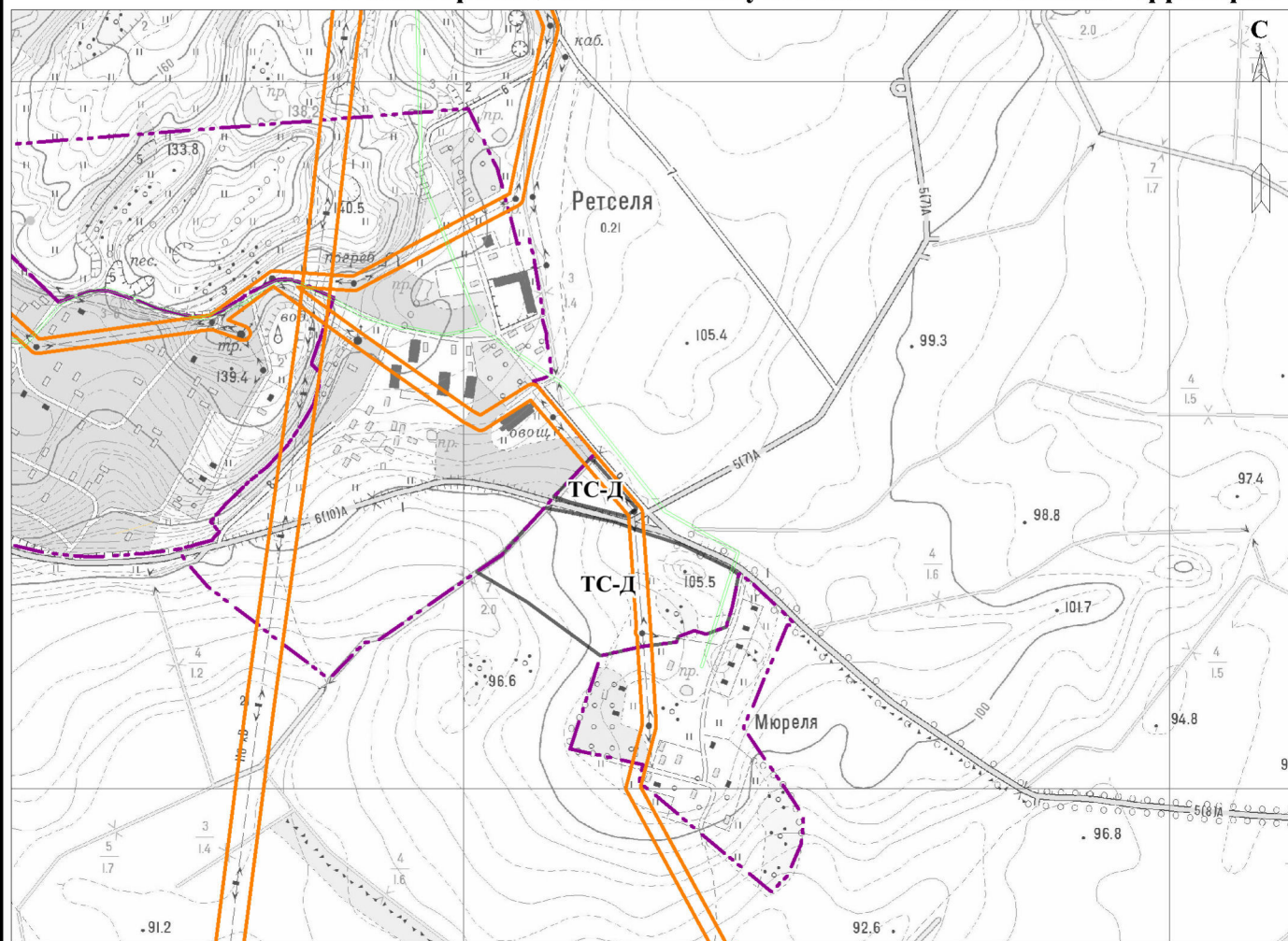
**КАРТА
ГРАДОСТРОИТЕЛЬНОГО ЗОНИРОВАНИЯ**

Стадия	Лист	Листов

ОБЩЕСТВО
С ОГРАНИЧЕННОЙ ОТВЕТСТВЕННОСТЬЮ
"ТАЛЬВЕГ", 2015 ГОД

**Изменения в правила землепользования и застройки муниципального образования
Виллозское сельское поселение Ломоносовского муниципального района
Ленинградской области**



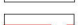


**КАРТА ГРАДОСТРОИТЕЛЬНОГО ЗОНИРОВАНИЯ
в части границ зон с особыми условиями использования территории**





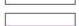

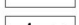
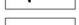

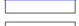

УСЛОВНЫЕ ОБОЗНАЧЕНИЯ:

Масштаб 1:10 000

ГРАНИЦЫ

-  Граница г. Санкт-Петербурга и Ленинградской области
-  Граница МО Ломоносовский муниципальный район Ленинградской области
-  Граница МО Виллозское сельское поселение
-  Границы населенных пунктов
-  Границ территориальных зон

ГРАНИЦЫ ЗОН С ОСОБЫМИ УСЛОВИЯМИ ИСПОЛЬЗОВАНИЯ ТЕРРИТОРИИ

-  Охранной зоны железной дороги
-  Охранной зоны ЛЭП
-  Охранной зоны линий связи
-  Охранной зоны газопровода
-  Санитарно-защитной зоны
-  Береговой полосы водного объекта
-  Прибрежной защитной полосы водного объекта
-  Водоохранной зоны водного объекта
-  Придорожной полосы автомобильной дороги

**ИЗМЕНЕНИЯ В ПРАВИЛА ЗЕМЛЕПОЛЬЗОВАНИЯ И ЗАСТРОЙКИ
МУНИЦИПАЛЬНОГО ОБРАЗОВАНИЯ ВИЛЛОЗСКОЕ СЕЛЬСКОЕ ПОСЕЛЕНИЕ
ЛОМОНОСОВСКОГО МУНИЦИПАЛЬНОГО РАЙОНА ЛЕНИНГРАДСКОЙ ОБЛАСТИ**

Изм.	Кол.уч.	Лист	№ док.	Подпись	Дата
Разраб.					
Проверил					
Н.контр.					
Т.контр.					

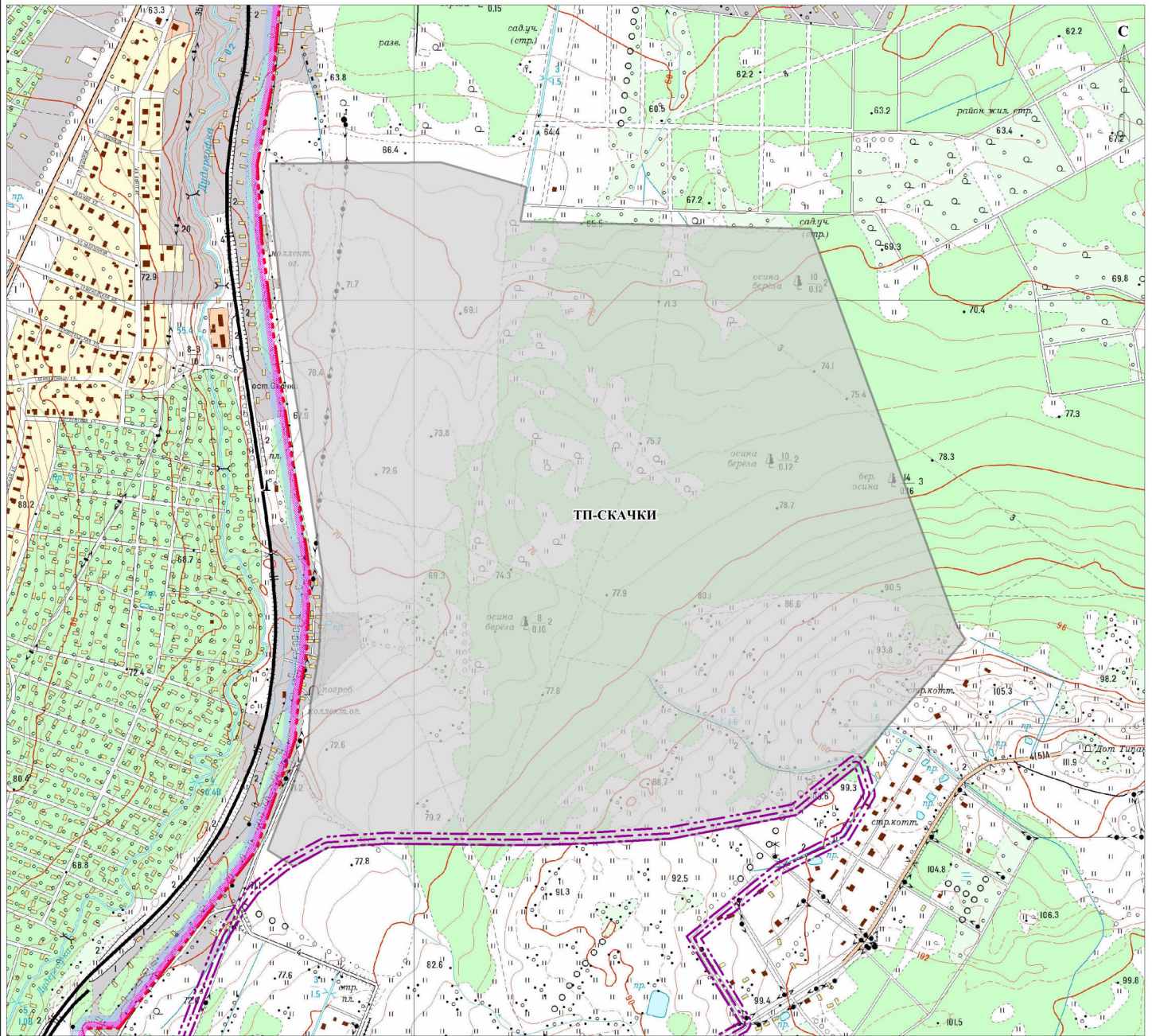
КАРТА ГРАДОСТРОИТЕЛЬНОГО ЗОНИРОВАНИЯ
в части границ зон с особыми условиями
использования территории

Стадия	Лист	Листов

ОБЩЕСТВО
С ОГРАНИЧЕННОЙ ОТВЕТСТВЕННОСТЬЮ
"ТАЛЬВЕГ", 2015 ГОД

**Изменения в правила землепользования и застройки муниципального образования
Виллозское сельское поселение Ломоносовского муниципального района
Ленинградской области**

КАРТА ГРАДОСТРОИТЕЛЬНОГО ЗОНИРОВАНИЯ



УСЛОВНЫЕ ОБОЗНАЧЕНИЯ:

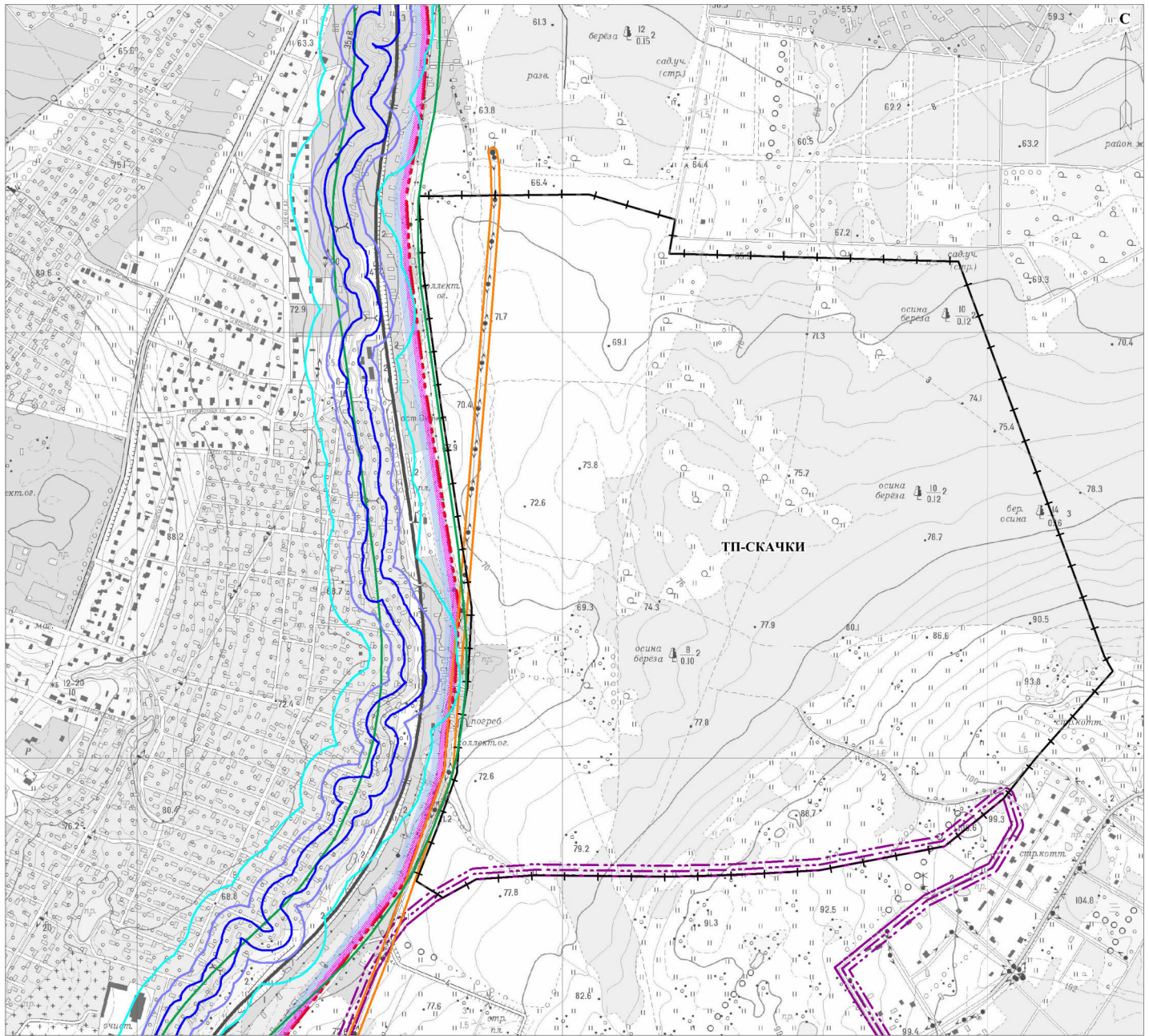
Масштаб 1:10 000

ГРАНИЦЫ		ТЕРРИТОРИАЛЬНЫЕ ЗОНЫ	
	Граница г. Санкт-Петербурга и Ленинградской области		Тс-д Зона сельскохозяйственного использования, предназначенная для ведения дачного хозяйства
	Граница МО Ломоносовский муниципальный район Ленинградской области		Тс-с Зона сельскохозяйственных угодий
	Граница МО Виллозское сельское поселение		ТП-СКАЧКИ Производственная зона «Скачки»
	Границы населенных пунктов		ТП-КВ Производственная зона «Кварталы 24.1, 24.2, 24.3»
	Границы территориальных зон		ТП-ИД Производственная зона для размещения предприятий до III класса опасности
			ТП-IV Производственная зона для размещения предприятий до IV класса опасности
			ТР Зона рекреационного назначения

						ИЗМЕНЕНИЯ В ПРАВИЛА ЗЕМЛЕПОЛЬЗОВАНИЯ И ЗАСТРОЙКИ МУНИЦИПАЛЬНОГО ОБРАЗОВАНИЯ ВИЛЛОЗСКОЕ СЕЛЬСКОЕ ПОСЕЛЕНИЕ ЛОМОНОСОВСКОГО МУНИЦИПАЛЬНОГО РАЙОНА ЛЕНИНГРАДСКОЙ ОБЛАСТИ			
Изм.	Кол.уч	Лист	№док	Подпись	Дата	КАРТА ГРАДОСТРОИТЕЛЬНОГО ЗОНИРОВАНИЯ	Стадия	Лист	Листов
Разраб.									
Проверил									
Н.контр.									
Т.контр.									
							ОБЩЕСТВО С ОГРАНИЧЕННОЙ ОТВЕТСТВЕННОСТЬЮ "ТАЛЬВЕИ", 2015 ГОД		

**Изменения в правила землепользования и застройки муниципального образования
Виллозское сельское поселение Ломоносовского муниципального района
Ленинградской области**

**КАРТА ГРАДОСТРОИТЕЛЬНОГО ЗОНИРОВАНИЯ
в части границ зон с особыми условиями использования территории**



УСЛОВНЫЕ ОБОЗНАЧЕНИЯ:

Масштаб 1:10 000

- | | |
|--|---|
| ГРАНИЦЫ | ГРАНИЦЫ ЗОН С ОСОБЫМИ УСЛОВИЯМИ ИСПОЛЬЗОВАНИЯ ТЕРРИТОРИИ |
| Граница г. Санкт-Петербурга и Ленинградской области | Охранной зоны железной дороги |
| Граница МО Ломоносовский муниципальный район Ленинградской области | Охранной зоны ЛЭП |
| Граница МО Виллозское сельское поселение | Охранной зоны линий связи |
| Границы населенных пунктов | Охранной зоны газопровода |
| Границы территориальных зон | Санитарно-защитной зоны |
| | Береговой полосы водного объекта |
| | Прибрежной защитной полосы водного объекта |
| | Водоохранной зоны водного объекта |
| | Придорожной полосы автомобильной дороги |

						ИЗМЕНЕНИЯ В ПРАВИЛА ЗЕМЛЕПОЛЬЗОВАНИЯ И ЗАСТРОЙКИ МУНИЦИПАЛЬНОГО ОБРАЗОВАНИЯ ВИЛЛОЗСКОЕ СЕЛЬСКОЕ ПОСЕЛЕНИЕ ЛОМОНОСОВСКОГО МУНИЦИПАЛЬНОГО РАЙОНА ЛЕНИНГРАДСКОЙ ОБЛАСТИ			
Изм.	Кол.уч.	Лист	№док	Подпись	Дата	КАРТА ГРАДОСТРОИТЕЛЬНОГО ЗОНИРОВАНИЯ в части границ зон с особыми условиями ИСПОЛЬЗОВАНИЯ ТЕРРИТОРИИ	Стадия	Лист	Листов
Разраб.									
Проверил									
Н. контр.									
Т. контр.									
							ОБЩЕСТВО СОГРАНИЧЕННОЙ ОТВЕТСТВЕННОСТЬЮ "ТАЛЬВЕИ", 2015 ГОД		