

КОМИТЕТ ПО ДОРОЖНОМУ ХОЗЯЙСТВУ  
ЛЕНИНГРАДСКОЙ ОБЛАСТИ

ПРИКАЗ

«16» августа 2016 г.


№ 18/16

**Об утверждении административного регламента предоставления  
комитетом по дорожному хозяйству Ленинградской области  
государственной услуги по выдаче разрешений на строительство**

В соответствии с Порядком разработки и утверждения административных регламентов исполнения государственных функций (предоставления государственных услуг) в Ленинградской области, утвержденным постановлением Правительства Ленинградской области от 5 марта 2011 года № 42, приказываю:

1. Утвердить прилагаемый Административный регламент предоставления комитетом по дорожному хозяйству Ленинградской области государственной услуги по выдаче разрешений на строительство.
2. Контроль за исполнением приказа оставляю за собой.

Председатель комитета  
по дорожному хозяйству  
Ленинградской области



М.Ю. Козьминых

УТВЕРЖДЕН  
приказом комитета  
по дорожному хозяйству  
Ленинградской области  
от « 16 » августа 2016 года № 18/16  
(приложение 1)

Административный регламент  
предоставления Комитетом по дорожному хозяйству Ленинградской области  
государственной услуги по выдаче разрешений на строительство

1. Общие положения

1.1. Наименование государственной услуги

Государственная услуга «Выдача разрешений на строительство в случае строительства, реконструкции автомобильных дорог регионального или межмуниципального значения, частных автомобильных дорог, строительство или реконструкцию которых планируется осуществлять на территории двух и более муниципальных образований (муниципальных районов, городских округов), являющихся сооружениями пересечения автомобильной дороги с указанными автомобильными дорогами и примыкания автомобильной дороги к указанным автомобильным дорогам, прокладки, переноса или переустройства инженерных коммуникаций в границах полосы отвода указанных автомобильных дорог (если для прокладки, переноса или переустройства таких инженерных коммуникаций требуется выдача разрешения на строительство), объектов дорожного сервиса, размещаемых в границах полосы отвода автомобильной дороги регионального или межмуниципального значения; в случае строительства, реконструкции объектов капитального строительства, проектная документация которых подлежит экспертизе в соответствии со статьей 49 Градостроительного кодекса Российской Федерации: автомобильных дорог поселений, частных автомобильных дорог в границах поселений, автомобильных дорог муниципальных районов, частных автомобильных дорог в границах муниципальных районов на территориях двух и более поселений, автомобильных дорог городского округа, частных автомобильных дорог в границах городского округа, являющихся сооружениями пересечений автомобильной дороги с указанными автомобильными дорогами и примыканий автомобильной дороги к указанным автомобильным дорогам, прокладки, переноса или переустройства инженерных коммуникаций в границах полосы отвода указанных автомобильных дорог, объектов дорожного сервиса, размещаемых в границах полосы отвода указанных автомобильных дорог, прокладки, переноса или переустройства инженерных коммуникаций в границах придорожных полос автомобильных дорог, объектов дорожного сервиса в границах придорожных полос автомобильных дорог (далее – выдача разрешений на строительство)».

1.2. Наименование органа исполнительной власти Ленинградской области, предоставляющего государственную услугу, и его структурных подразделений, ответственных за предоставление государственной услуги

Государственная услуга по выдаче разрешений на строительство предоставляется комитетом по дорожному хозяйству Ленинградской области.

Структурным подразделением комитета по дорожному хозяйству Ленинградской области, ответственным за предоставление государственной услуги, является отдел развития дорожной деятельности и территорий управления организации дорожной деятельности.

Государственная услуга может быть предоставлена при обращении в государственное бюджетное учреждение Ленинградской области "Многофункциональный центр предоставления государственных и муниципальных услуг" (далее - МФЦ).

В предоставлении государственной услуги участвует комитет государственного строительного надзора и государственной экспертизы Ленинградской области и государственное автономное учреждение «Управление государственной экспертизы Ленинградской области» в соответствии с соглашением, заключенным с комитетом по дорожному хозяйству Ленинградской области на основании поручения Губернатора Ленинградской области от 28.03.2016 № 654-2782/16.

1.3. Информация о местах нахождения и графике работы органа исполнительной власти Ленинградской области (организаций), предоставляющих государственную услугу, и их структурных подразделений, ответственных за предоставление государственной услуги, справочных телефонах и адресах электронной почты данных структурных подразделений, в том числе номере телефона-автоинформатора

Место нахождения комитета по дорожному хозяйству Ленинградской области: 190103, Санкт-Петербург, Рижский пр., дом 16.

Справочный телефон комитета по дорожному хозяйству Ленинградской области: (812) 251-40-74, факс: (812) 251-48-55, адрес электронной почты (e-mail): [kdh@lenreg.ru](mailto:kdh@lenreg.ru)

График работы: с понедельника по четверг с 9 час 00 мин до 18 час 00 мин, в пятницу - с 9 час 00 мин до 17 час 00 мин, обеденный перерыв с 12 час 12 мин до 13 час 00 мин.

Место нахождения отдела развития дорожной деятельности и территорий управления организации дорожной деятельности: 190103, Санкт-Петербург, Рижский пр.16 каб.412.

Место приема документов, представляемых заявителями для получения государственной услуги: 195112, г. Санкт-Петербург, Малоохтинский проспект, дом 68, литера А, офис 30. График приема и выдачи документов:

вторник с 9 час 30 мин до 13 час 00 мин, четверг с 14 час 00 мин до 17 час 00 мин.

1.4. Информация о местах нахождения и графике работы органов исполнительной власти (организаций), участвующих в предоставлении государственной услуги (за исключением организаций, оказывающих услуги, являющиеся необходимыми и обязательными для предоставления государственной услуги), и их структурных подразделений, ответственных за предоставление государственной услуги, справочных телефонах и адресах электронной почты данных структурных подразделений, в том числе номере телефона-автоинформатора, либо способы получения такой информации

Место нахождения комитета государственного строительного надзора и государственной экспертизы Ленинградской области: 191023, Санкт-Петербург, улица Зодчего Росси, дом 1/3, подъезд 4.

График работы: с понедельника по четверг с 9 до 18 часов, в пятницу - с 9 до 17 часов, обеденный перерыв с 13 часов 00 минут до 13 часов 48 минут.

Справочный телефон (факс) комитета государственного строительного надзора и государственной экспертизы Ленинградской области: (812)710-44-92, адрес электронной почты (e-mail): 7104492@lenreg.ru.

Место нахождения (юридический адрес) государственного автономного учреждения «Управление государственной экспертизы Ленинградской области»: 188643, Ленинградская область, г. Всеволожск, Всеволожский проспект, дом 29; почтовый адрес: 195112, г. Санкт-Петербург, Малоохтинский проспект, дом 68, литера А, офис 311. График работы: с понедельника по четверг - с 8 часов 30 минут до 17 часов 30 минут, в пятницу - с 8 часов 30 минут до 16 часов 30 минут, перерыв на обед с 13 часов до 13 часов 48 минут.

Справочный телефон государственного автономного учреждения "Управление государственной экспертизы Ленинградской области" (812)333-47-63, телефон-автоинформатор (812)333-20-93, адрес электронной почты: info@loexp.ru.

Места нахождения и графики работы МФЦ и его филиалов указаны в приложении 9 к настоящему Административному регламенту.

1.5. Информация о местах нахождения и графике работы, справочных телефонах и адресах электронной почты многофункциональных центров предоставления государственной услуги

Справочные телефоны и адреса электронной почты (e-mail) МФЦ и его филиалов указаны в приложении 10 к настоящему Административному регламенту.

1.6. Адрес портала государственных и муниципальных услуг (функций) Ленинградской области, адреса официальных сайтов органов

исполнительной власти Ленинградской области (организаций), предоставляющих государственную услугу, а также органов исполнительной власти (организаций), участвующих в предоставлении государственной услуги, в сети Интернет, содержащих информацию о государственной услуге

Адрес портала государственных услуг Ленинградской области в сети Интернет: [www.gu.lenobl.ru](http://www.gu.lenobl.ru).

Адрес официального сайта комитета по дорожному хозяйству Ленинградской области в сети Интернет: [www.road.lenobl.ru](http://www.road.lenobl.ru).

Адрес официального сайта государственного автономного учреждения "Управление государственной экспертизы Ленинградской области" в сети Интернет [www.loexr.ru](http://www.loexr.ru).

1.7. Порядок получения заявителями информации по вопросам предоставления государственной услуги, сведений о ходе предоставления государственной услуги, в том числе с использованием портала государственных и муниципальных услуг (функций) Ленинградской области

Информирование о правилах предоставления государственной услуги производится путем опубликования нормативных документов и настоящего Административного регламента в официальных средствах массовой информации, а также путем личного консультирования.

Информация по вопросам предоставления государственной услуги, в том числе о ходе ее предоставления, может быть получена:

а) устно - по адресу, указанному в пункте 1.3 настоящего Административного регламента, в приемные дни (вторник) с 9 час 30 мин до 12 час 00 мин и в четверг с 13 час 00 мин до 17 час 00 мин по предварительной записи (запись осуществляется по справочному телефону, указанному в пункте 1.3 настоящего Административного регламента);

б) письменно - путем направления почтового отправления по адресу, указанному в пункте 1.3 настоящего Административного регламента;

в) по справочному телефону, указанному в пункте 1.4 настоящего Административного регламента;

г) по электронной почте путем направления запроса по адресу электронной почты, указанному в пункте 1.4 настоящего Административного регламента (ответ на запрос, направленный по электронной почте, направляется в виде электронного документа на адрес электронной почты отправителя запроса).

1.8. Порядок, форма и место размещения указанной в подпунктах 1.3 – 1.7 настоящего пункта информации, в том числе на стендах в местах предоставления государственной услуги, а также на портале государственных и муниципальных услуг (функций) Ленинградской области и официальных сайтах органов исполнительной власти Ленинградской

области (организаций), предоставляющих государственную услугу, в сети Интернет

Текстовая информация, указанная в пунктах 1.3 - 1.7 настоящего Административного регламента, размещается на стендах в помещениях комитета по дорожному хозяйству Ленинградской области.

Копия Административного регламента размещается на официальном сайте комитета по дорожному хозяйству Ленинградской области в сети Интернет по адресу: [www.road.lenobl.ru/law/official\\_public](http://www.road.lenobl.ru/law/official_public) и на портале государственных услуг Ленинградской области.

#### 1.9. Описание заявителей и их уполномоченных представителей

Заявителями при предоставлении государственной услуги являются физические и юридические лица - застройщики, осуществляющие (планирующие осуществлять):

строительство, реконструкцию автомобильных дорог регионального или межмуниципального значения, а также частных автомобильных дорог, строительство или реконструкцию которых планируется осуществлять на территории двух и более муниципальных образований (муниципальных районов, городских округов);

строительство или реконструкцию являющихся сооружениями пересечения автомобильной дороги с автомобильными дорогами, указанными в абзаце втором данного пункта, и примыкания автомобильной дороги к указанным автомобильным дорогам,

прокладку, перенос или переустройство инженерных коммуникаций в границах полосы отвода указанных автомобильных дорог (если для прокладки, переноса или переустройства таких инженерных коммуникаций требуется выдача разрешения на строительство),

строительство или реконструкцию объектов дорожного сервиса, размещаемых в границах полосы отвода автомобильной дороги регионального или межмуниципального значения;

строительство, реконструкцию объектов капитального строительства (автомобильных дорог), проектная документация которых подлежит экспертизе в соответствии со статьей 49 Градостроительного кодекса Российской Федерации: автомобильных дорог поселений, частных автомобильных дорог в границах поселений, автомобильных дорог муниципальных районов, частных автомобильных дорог в границах муниципальных районов на территориях двух и более поселений, автомобильных дорог городского округа, частных автомобильных дорог в границах городского округа, являющихся сооружениями пересечений автомобильной дороги с указанными автомобильными дорогами и примыканий автомобильной дороги к указанным автомобильным дорогам, прокладки, переноса или переустройства инженерных коммуникаций в границах полосы отвода указанных автомобильных дорог, объектов

дорожного сервиса, размещаемых в границах полосы отвода указанных автомобильных дорог, прокладки, переноса или переустройства инженерных коммуникаций в границах придорожных полос автомобильных дорог, объектов дорожного сервиса в границах придорожных полос автомобильных дорог.

Обращаться за предоставлением государственной услуги от имени заявителя вправе лица, имеющие право представлять его интересы в силу полномочия, основанного на доверенности, указании закона либо акте уполномоченного на то государственного органа или органа местного самоуправления.

## 2. Стандарт предоставления государственной услуги

### 2.1. Наименование Государственной услуги.

Государственная услуга «Выдача разрешений на строительство в случае строительства, реконструкции автомобильных дорог регионального или межмуниципального значения, частных автомобильных дорог, строительство или реконструкцию которых планируется осуществлять на территории двух и более муниципальных образований (муниципальных районов, городских округов), являющихся сооружениями пересечения автомобильной дороги с указанными автомобильными дорогами и примыкания автомобильной дороги к указанным автомобильным дорогам, прокладки, переноса или переустройства инженерных коммуникаций в границах полосы отвода указанных автомобильных дорог (если для прокладки, переноса или переустройства таких инженерных коммуникаций требуется выдача разрешения на строительство), объектов дорожного сервиса, размещаемых в границах полосы отвода автомобильной дороги регионального или межмуниципального значения; в случае строительства, реконструкции объектов капитального строительства, проектная документация которых подлежит экспертизе в соответствии со статьей 49 Градостроительного кодекса Российской Федерации: автомобильных дорог поселений, частных автомобильных дорог в границах поселений, автомобильных дорог муниципальных районов, частных автомобильных дорог в границах муниципальных районов на территориях двух и более поселений, автомобильных дорог городского округа, частных автомобильных дорог в границах городского округа, являющихся сооружениями пересечений автомобильной дороги с указанными автомобильными дорогами и примыканий автомобильной дороги к указанным автомобильным дорогам, прокладки, переноса или переустройства инженерных коммуникаций в границах полосы отвода указанных автомобильных дорог, объектов дорожного сервиса, размещаемых в границах полосы отвода указанных автомобильных дорог, прокладки, переноса или переустройства инженерных коммуникаций в границах придорожных полос автомобильных дорог, объектов дорожного сервиса в границах придорожных полос автомобильных дорог» (далее - выдача разрешений на строительство).

2.2. Наименование органа исполнительной власти Ленинградской области, предоставляющего Государственную услугу.

Государственная услуга предоставляется Комитетом по дорожному хозяйству Ленинградской области.

2.3. Результатом предоставления Государственной услуги является:

- а) выдача разрешения на строительство;
- б) продление срока действия разрешения на строительство;
- в) отказ в продлении срока действия разрешения на строительство
- г) отказ в выдаче разрешения на строительство;
- д) внесение изменений в разрешение на строительство.

2.4. Срок предоставления Государственной услуги - не более десяти рабочих дней со дня регистрации заявления о предоставлении Государственной услуги в Комитете по дорожному хозяйству Ленинградской области.

Срок выдачи документов, являющихся результатом предоставления Государственной услуги, непосредственно заявителю определяется Комитетом в пределах срока предоставления Государственной услуги, срок направления документов почтовым отправлением в случае неявки заявителя для личного получения документов - не более трех рабочих дней со дня истечения срока предоставления Государственной услуги.

2.5. Правовые основания предоставления государственной услуги

Государственная услуга предоставляется на основании:

Градостроительного кодекса Российской Федерации («Собрание законодательства РФ», 2005, N 1, ст. 16; N 30 (ч. II), ст. 3128; 2006, N 1, ст. 10, N 1, ст. 21, N 23, ст. 2380, N 31 (1 ч.), ст. 3442, N 50, ст. 5279, N 52 (1 ч.), ст. 5498; 2007, N 1 (1 ч.), ст. 21, N 21, ст. 2455, N 31, ст. 4012, N 45, ст. 5417, N 46, ст. 5553, N 50, ст. 6237; 2008, N 20, ст. 2251; N 20, ст. 2260, N 29 (ч. 1), ст. 3418, N 30 (ч. 1), ст. 3604, N 30 (ч. 2), ст. 3616, N 52 (ч. 1), ст. 6236; 2009, N 1, ст. 17, N 29, ст. 3601, N 48, ст. 5711, N 52 (1 ч.), ст. 6419; 2010, N 31, ст. 4195; N 31, ст. 4209, N 48, ст. 6246, N 49, ст. 6410; 2011, N 13, ст. 1688, N 17, ст. 2310, N 27, ст. 3880, N 29, ст. 4281, N 29, ст. 4291, N 30 (ч. 1), ст. 4563, N 30 (ч. 1), ст. 4572, N 30 (ч. 1), ст. 4590, N 30 (ч. 1), ст. 4591, N 30 (ч. 1), ст. 4594, N 30 (ч. 1), ст. 4605, N 49 (ч. 1), ст. 7015, N 49 (ч. 1), ст. 7042, N 50, ст. 7343; 2012, N 26, ст. 3446, N 30, ст. 4171, N 31, ст. 4322; N 47, ст. 6390, N 53 (ч. 1), ст. 7614, N 53 (ч. 1), ст. 7619, N 53 (ч. 1), ст. 7643, 2013, N 9, ст. 873, N 9, ст. 874, N 14, ст. 1651, N 23, ст. 2871, N 27, ст. 3477, N 27, ст. 3480, N 30 (Часть I), ст. 4040, N 30 (Часть I), ст. 4080; N 43, ст. 5452, N 52 (часть I), ст. 6961, N 52 (часть I), ст. 6983; 2014, N 14, ст. 1557, N 16, ст. 1837, N 19, ст. 2336, N 26 (часть I), ст. 3377, N 26 (часть I), ст. 3386, N 26 (часть I), ст. 3387, N 30 (Часть I), ст. 4218, N 30 (Часть I), ст. 4225, N 42, ст. 5615. N 43, ст. 5799. N 43, ст. 5804, N 48, ст. 6640; 2015, N 1 (часть I), ст. 9, N 1 (часть I), ст. 11, N



1 (часть I), ст. 38, N 1 (часть I), ст. 52, N 1 (часть I), ст. 72, N 1 (часть I), ст. 86, N 17 (часть IV), ст. 2477, N 27, ст. 3967, N 29 (часть I), ст. 4339, N 29 (часть I), ст. 4342, N 29 (часть I), ст. 4350, N 29 (часть I), ст. 4378, N 29 (часть I), ст. 4389, N 48 (часть I), ст. 6705; 2016, N 1 (часть I), ст. 22, N 1 (часть I), ст. 79, N 26 (Часть I), ст. 3867, официальный интернет-портал правовой информации <http://www.pravo.gov.ru>, 04.07.2016);

Земельного кодекса Российской Федерации («Собрание законодательства РФ», 2001, N 44, ст. 4147; 2003, N 27 (ч. I), ст. 2700; 2004, N 27, ст. 2711, N 41, ст. 3993, N 52 (часть 1), ст. 5276; 2005, N 1 (часть 1), ст. 15, N 1 (часть 1), ст. 17, N 10, ст. 763, N 30 (ч. II), ст. 3122, N 30 (ч. II), ст. 3128; 2006, N 1, ст. 17, N 17 (1 ч.), ст. 1782, 2007, N 10, ст. 1148, № 21, ст. 2455, N 26, ст. 3075, N 31, ст. 4009, № 45, ст. 5417, N 46, ст. 5553; 2008, N 20, ст. 2251, № 29, ст. 3418; № 30, ст. 3597; 2009, N 1, ст. 19, N 11, ст. 1261, N 29, ст. 3582, N 29, ст. 3601, N 30, ст. 3735, N 52 (1 ч.), ст. 6416, N 52 (1 ч.), ст. 6419, N 52 (1 ч.), ст. 6441; 2010, N 30, ст. 3998; 2011, N 1, ст. 47, N 1, ст. 54, N 13, ст. 1688, N 15, ст. 2029, N 25, ст. 3531, N 27, ст. 3880, N 29, ст. 4284, N 30 (ч. 1), ст. 4562, N 30 (ч. 1), ст. 4563, N 30 (ч. 1), ст. 4567, N 30 (ч. 1), ст. 4590, N 30 (ч. 1), ст. 4594, N 30 (ч. 1), ст. 4605, N 48, ст. 6732, N 49 (ч. 1), ст. 7027, N 49 (ч. 1), ст. 7043, N 50, ст. 7343, N 50, ст. 7359, N 50, ст. 7365, N 50, ст. 7366, N 51, ст. 7446, N 51, ст. 7448; 2012, N 26, ст. 3446, N 31, ст. 4322, N 53 (ч. 1), ст. 7643; 2013, N 9, ст. 873, N 14, ст. 1663, N 23, ст. 2881, N 27, ст. 3440, N 27, ст. 3477, N 30 (Часть I), ст. 4080, N 52 (часть I), ст. 6961, N 52 (часть I), ст. 6971, N 52 (часть I), ст. 6976, N 52 (часть I), ст. 7011; 2014, N 26 (часть I), ст. 3377, N 30 (Часть I), ст. 4218, N 30 (Часть I), ст. 4225, N 30 (Часть I), ст. 4235, N 43, ст. 5799; 2015, N 1 (часть I), ст. 11, N 1 (часть I), ст. 38, N 1 (часть I), ст. 40, N 1 (часть I), ст. 52, N 10, ст. 1418, N 17 (часть IV), ст. 2477, N 27, ст. 3997, N 29 (часть I), ст. 4339, N 29 (часть I), ст. 4350, N 29 (часть I), ст. 4359, N 29 (часть I), ст. 4378, N 41 (часть II), ст. 5631, N 48 (часть I), ст. 6723; 2016, N 1 (часть I), ст. 80, N 18, ст. 2495, N 22, ст. 3097; "Российская газета", N 149, 08.07.2016, официальный интернет-портал правовой информации <http://www.pravo.gov.ru>, 04.07.2016;

Федерального закона № 257-ФЗ от 08.11.2008 «Об автомобильных дорогах и о дорожной деятельности в Российской Федерации и о внесении изменений в отдельные законодательные акты Российской Федерации» («Собрание законодательства Российской Федерации», 2007 г., № 46, ст. 5553; 2008, № 20, ст. 2251; № 30 (ч. 1), ст. 3597; № 30 (ч. 2), ст. 3616; № 49, ст. 5744; 2009г., № 29, ст. 3582; № 39, ст. 4532; №52(ч.1),ст. 6427); 2010 г, N 45, ст. 5753, N 51 (3 ч.), ст. 6810; 2011 г., N 7, ст. 901, N 15, ст. 2041, N 17, ст. 2310, N 29, ст. 4284, N 30 (ч. 1), ст. 4590, N 30 (ч. 1), ст. 4591, N 49 (ч. 1), ст. 7015 N 26, ст. 3447, N 46, ст. 5553, N 20, ст. 2251, N 30 (ч. 1), ст. 3597, № 30 (ч. 2), 3616; N 52, ст. 6427, N 45, ст. 5753), 2012 N 46, ст. 5553 N 29, ст. 358, 2013г. N 46, ст. 5553, N 29, ст. 3582, 2014 2007, N 46, ст. 5553; 2008, N 30, ст. 3616, 2008, N 20, ст. 2251; N 30, ст. 3597; 2009, N 52, ст. 6427; 2010, N 45, ст. 5753; 2011, N 15, ст. 2041, 2014, 2015 2007, N 46, ст. 5553; 2009, N 29, ст. 3582; 2011, N 7, ст. 901; 2013, N 52, ст. 7003, 2007, N 46, ст. 5553; 2010, N 45, ст.

5753; 2011, N 17, ст. 2310; N 30, ст. 4590, 2007, 2008, N 30, ст. 3616; 2009, 2010, N 45, ст. 5753; 2011, N 15, ст. 2041; N 17, ст. 4590; 2014, N 6, ст. 5662007, N 46, ст. 5553; 2008, N 20, ст. 2251; N 30, ст. 3597, 3616; N 49, ст. 5744; 2009, N 29, ст. 3582; N 39, ст. 4532; N 52, ст. 6427; 2010, N 45, ст. 5753; 2011, N 7, ст. 901; N 15, ст. 2041; N 17, ст. 2310; N 29, ст. 4284; N 30, ст. 4590, 4591; N 49, ст. 7015; 2012, N 26, ст. 3447; N 50, ст. 6967; 2013, N 14, ст. 1652; N 30, ст. 4083; N 52, ст. 7003; 2014, N 6, ст. 566; N 22, ст. 2770; N 26, ст. 3377; N 43, ст. 5795; 2015, N 1, ст. 72; N 29, ст. 4350, 4359, 4374, 2011, N 15, ст. 2041, 2016г. 2007, N 46, ст. 5553; 2010, N 45, ст. 5753; 2011, N 17, ст. 2310; N 30, ст. 4590; 2015, N 29, ст. 4374; N 48, ст. 6723, N 51 (часть III), ст. 7, N 1 (часть I), ст. 74, N 7, ст. 914, N 15, ст. 2066);

Федерального закона от 27 июля 2010 года № 210-ФЗ «Об организации предоставления государственных и муниципальных услуг» («Собрание законодательства РФ», 2010, N 31, ст. 4179. 11.04.2011, N 15, ст. 2038 04.07.2011, N 27, ст. 3880, 18.07.2011, N 29, ст. 4291. 25.07.2011, N 30 (ч. 1), ст. 4587 05.12. 2011, N 49 (ч. 5), ст. 7061, 2012, 2010, N 31, ст. 4179; 2011, N 27, ст. 3880; N 29, ст. 4291; N 30, ст. 4587; N 49, ст. 7061, 2013 2010, N 31, ст. 4179, 2011, N 27, ст. 3880, 2014, 2010, N 31, ст. 4179, 2011, N 27, ст. 3880, N 49, ст. 7061, 2012, N 31, ст. 4322, 2010, 2011, N 27, ст. 3880; N 29, ст. 4291, N 30, ст. 4587; N 49, ст. 7061, 2010, N 31, ст. 4179; 2011, N 27, ст. 3880; N 29, ст. 4291, N 30, ст. 4587; N 49, ст. 7061, 2013, N 27, ст. 3480 2010, N 31, ст. 4179; 2011, N 27, ст. 3880; N 29, ст. 4291; N 49, ст. 7061; 2013, N 14, ст. 1651), 2014 2010, N 31, ст. 4179; 2011, N 27, ст. 3880; N 29, ст. 4291), 2010, N 31, ст. 4179; 2011, N 29, ст. 4291; N 49, ст. 7061; 2012, N 31, ст. 4322), 2011, N 27, ст. 3880, 2011, N 29, ст. 4291; N 49, ст. 7061; 2013, N 52, ст. 7009, N 29, ст. 4291; N 30, ст. 4587; N 49, ст. 7061; 2012, N 31, ст. 4322; 2013, N 51, ст. 6679), 2015, 2010, N 31, ст. 4179; 2011, N 49, ст. 7061; 2012, N 31, ст. 4322, 2 016, 2016, 2010, N 31, ст. 4179; 2011, N 27, ст. 3873, 2010, N 31, ст. 4179; 2011, N 27, ст. 3880);

Федерального закона от 19 июля 2011 года N 246-ФЗ «Об искусственных земельных участках, созданных на водных объектах, находящихся в федеральной собственности, и о внесении изменений в отдельные законодательные акты Российской Федерации» («Собрание законодательства РФ», 2011, N 30 (ч. 1), ст. 4594, 2012, N 26, ст. 3446, N 53 (ч. 1), ст. 7643; 2013, N 52 (часть I), ст. 6961; 2014, N 26 (часть I), ст. 3377; 2015, N 17 (часть IV), ст. 2477, N 29 (часть I), ст. 4339, N 48 (часть I), ст. 6723);

Федерального закона от 13.07.2015 № 263-ФЗ «О внесении изменений в отдельные законодательные акты Российской Федерации в части отмены ограничений на использование электронных документов при взаимодействии физических и юридических лиц с органами государственной власти и органами местного самоуправления» («Собрание законодательства РФ», 20.07.2015, N 29 (часть I), ст. 4389);

постановления Правительства Российской Федерации от 16 февраля 2008 года N 87 «О составе разделов проектной документации и требованиях к их содержанию» («Собрание законодательства РФ», 2008, N 8, ст. 744; 2009, N 21, ст. 2576, N 52 (1 ч.), ст. 6574; 2010, N 16, ст. 1920, N 51 (3 ч.), ст.

6937; 2011, N 8, ст. 1118; 2012, N 27, ст. 3738, N 32, ст. 4571; 2013, N 17, ст. 2174, N 20, ст. 2478, N 32, ст. 4328; 2014, N 14, ст. 1627, N 50, ст. 7125; 2015, N 31, ст. 4700, N 45, ст. 6245; 2016, N 5, ст. 698);

приказа Министерства строительства и жилищно-коммунального хозяйства Российской Федерации от 19 февраля 2015 года N 117/пр «О форме разрешения на строительство и форме разрешения на ввод объекта в эксплуатацию» (официальный интернет-портал правовой информации <http://www.pravo.gov.ru>, 13.04.2015);

областного закона от 7 июля 2014 года N 45-оз "О перераспределении полномочий в области градостроительной деятельности между органами государственной власти Ленинградской области и органами местного самоуправления Ленинградской области (официальный интернет-портал Администрации Ленинградской области ([www.lenobl.ru](http://www.lenobl.ru)), 22.07.2014, официальный интернет-портал правовой информации <http://www.pravo.gov.ru>, 16.04.2015, официальный интернет-портал правовой информации <http://www.pravo.gov.ru>, 22.06.2015, официальный интернет-портал правовой информации <http://www.pravo.gov.ru>, 30.12.2015);

постановления Правительства Ленинградской области от 07.09.2011 N 283 "Об утверждении Положения о Комитете по дорожному хозяйству Ленинградской области" ("Вестник Правительства Ленинградской области", N 84, 20.10.2011, N 101, 23.11.2011, N 117, 19.12.2011, N 48, 06.06.2012, N 98, 02.11.2012, N 118, 14.12.2012, официальный интернет-портал Администрации Ленинградской области <http://www.lenobl.ru>, 11.06.2013, <http://www.lenobl.ru>, 05.08.2013, <http://www.lenobl.ru>, 23.09.2013, <http://www.lenobl.ru>, 24.02.2014, <http://www.lenobl.ru>, 17.06.2014, <http://www.lenobl.ru>, 09.06.2015, <http://www.lenobl.ru>, 24.08.2015, <http://www.lenobl.ru>, 20.02.2016, <http://www.lenobl.ru>, 17.05.2016);

соглашения о взаимодействии при предоставлении государственных услуг по выдаче разрешений на строительство и ввод объектов в эксплуатацию, заключенного между комитетом по дорожному хозяйству Ленинградской области и государственным автономным учреждением «Управление государственной экспертизы Ленинградской области».

2.6. Исчерпывающий перечень документов в соответствии с законодательными или иными нормативными правовыми актами для предоставления государственной услуги, подлежащих представлению заявителем

2.6.1. Для принятия решения о выдаче разрешения на строительство необходимы следующие документы:

а) заявление о выдаче разрешения на строительство (далее - заявление) по форме согласно приложению 1 к настоящему Административному регламенту;

б) правоустанавливающие документы на земельный участок;

в) градостроительный план земельного участка или в случае выдачи разрешения на строительство линейного объекта - реквизиты проекта планировки территории и проекта межевания территории;

г) материалы, содержащиеся в проектной документации:

пояснительная записка;

схема планировочной организации земельного участка, выполненная в соответствии с градостроительным планом земельного участка, с обозначением места размещения объекта капитального строительства, подъездов и проходов к нему, границ зон действия публичных сервитутов, объектов археологического наследия;

схема планировочной организации земельного участка, подтверждающая расположение линейного объекта в пределах красных линий, утвержденных в составе документации по планировке территории применительно к линейным объектам;

схемы, отображающие архитектурные решения;

сведения об инженерном оборудовании, сводный план сетей инженерно-технического обеспечения с обозначением мест подключения проектируемого объекта капитального строительства к сетям инженерно-технического обеспечения (при наличии);

проект организации строительства объекта капитального строительства;

проект организации работ по сносу или демонтажу объектов капитального строительства, их частей;

перечень мероприятий по обеспечению доступа инвалидов к объектам здравоохранения, образования, культуры, отдыха, спорта и иным объектам социально-культурного и коммунально-бытового назначения, объектам транспорта, торговли, общественного питания, объектам делового, административного, финансового, религиозного назначения, объектам жилищного фонда в случае строительства, реконструкции указанных объектов при условии, что экспертиза проектной документации указанных объектов не проводилась в соответствии со статьей 49 ГрК РФ;

д) положительное заключение экспертизы проектной документации объекта капитального строительства (применительно к отдельным этапам строительства в случае, предусмотренном частью 12.1 статьи 48 Градостроительного кодекса РФ), если такая проектная документация подлежит экспертизе в соответствии со статьей 49 Градостроительного кодекса РФ, положительное заключение государственной экспертизы проектной документации в случаях, предусмотренных частью 3.4 статьи 49 Градостроительного кодекса РФ, положительное заключение государственной экологической экспертизы проектной документации в случаях, предусмотренных частью 6 данной статьи;

е) разрешение на отклонение от предельных параметров разрешенного строительства, реконструкции (в случае если застройщику было предоставлено такое разрешение в соответствии со статьей 40 Градостроительного кодекса Российской Федерации);

ж) согласие всех правообладателей объекта капитального строительства в случае реконструкции такого объекта;

з) копия свидетельства об аккредитации юридического лица, выдавшего положительное заключение негосударственной экспертизы проектной документации, в случае, если представлено заключение негосударственной экспертизы проектной документации;

и) при наличии соглашения о передаче в случаях, установленных бюджетным законодательством Российской Федерации, органом государственной власти (государственным органом), Государственной корпорацией по атомной энергии "Росатом", органом управления государственным внебюджетным фондом или органом местного самоуправления полномочий государственного (муниципального) заказчика, заключенного при осуществлении бюджетных инвестиций, - указанное соглашение, правоустанавливающие документы на земельный участок правообладателя, с которым заключено это соглашение;

к) в случае проведения реконструкции государственным (муниципальным) заказчиком, являющимся органом государственной власти (государственным органом), Государственной корпорацией по атомной энергии "Росатом", органом управления государственным внебюджетным фондом или органом местного самоуправления, на объекте капитального строительства государственной (муниципальной) собственности, правообладателем которого является государственное (муниципальное) унитарное предприятие, государственное (муниципальное) бюджетное или автономное учреждение, в отношении которого указанный орган осуществляет соответственно функции и полномочия учредителя или права собственника имущества, - соглашение о проведении такой реконструкции, определяющее в том числе условия и порядок возмещения ущерба, причиненного указанному объекту при осуществлении реконструкции;

документы, предусмотренные законодательством Российской Федерации об объектах культурного наследия, в случае, если при проведении работ по сохранению объекта культурного наследия затрагиваются конструктивные и другие характеристики надежности и безопасности такого объекта.

2.6.2. Для продления срока действия выданного разрешения на строительство в Комитет представляется заявление о продлении срока разрешения на строительство по форме согласно приложению 3 к настоящему Административному регламенту.

2.6.3. Для внесения изменений в выданное разрешение на строительство в Комитет представляются письменное уведомление о переходе прав на земельный участок, права пользования недрами, об образовании земельного участка с указанием реквизитов:

правоустанавливающих документов на земельный участок в случае приобретения права на земельный участок, разрешение на строительство, реконструкцию объекта капитального строительства на котором выдано прежнему правообладателю;

решения об образовании земельного участка в случае образования земельного участка путем объединения земельных участков, в отношении которых или одного из которых выдано разрешение на строительство, либо путем раздела, перераспределения или выдела из земельного участка, в отношении которого выдано разрешение на строительство, если в соответствии с земельным законодательством решение об образовании земельного участка принимает исполнительный орган государственной власти или орган местного самоуправления;

градостроительного плана земельного участка, на котором планируется осуществить строительство, реконструкцию объекта капитального строительства в случае образования земельного участка путем раздела, перераспределения или выдела из земельного участка, в отношении которого выдано разрешение на строительство;

решения о предоставлении права пользования недрами и решения о переоформлении лицензии на право пользования недрами в случае передачи права пользования недрами новому пользователю, переоформления на него лицензии на пользование недрами на земельном участке, в отношении которого выдано разрешение на строительство.

Формы предусмотренных настоящим Административным регламентом заявлений могут быть получены заявителями для заполнения в помещениях Комитета, а также в электронном виде на портале государственных услуг Ленинградской области и на официальном сайте Комитета в сети Интернет.

2.7. Исчерпывающий перечень документов, необходимых в соответствии с законодательными или иными нормативными правовыми актами для предоставления государственной услуги, находящихся в распоряжении государственных органов, органов местного самоуправления и подведомственных им организаций (за исключением организаций, оказывающих услуги, необходимые и обязательные для предоставления государственной услуги) и подлежащих представлению в рамках межведомственного информационного взаимодействия

Документы (их копии или сведения, содержащиеся в них), указанные в подпунктах "б", "в", "е" пункта 2.6.1 настоящего Административного регламента, запрашиваются Комитетом в государственных органах, органах местного самоуправления и подведомственных государственным органам или органам местного самоуправления организациях, в распоряжении которых находятся указанные документы, если застройщик не представил указанные документы самостоятельно.

По межведомственным запросам Комитета документы (их копии или сведения, содержащиеся в них), указанные в пунктах "в", "е" пункта 2.6.1 настоящего Административного регламента предоставляются государственными органами, органами местного самоуправления и подведомственными государственным органам или органам местного самоуправления организациями, в распоряжении которых находятся

указанные документы, в срок не позднее трех рабочих дней со дня получения соответствующего межведомственного запроса.

Документы, указанные в подпункте "б" пункта 2.6.1 настоящего Административного регламента направляются в Комитет застройщиком самостоятельно, если указанные документы (их копии или сведения, содержащиеся в них) отсутствуют в Едином государственном реестре прав на недвижимое имущество и сделок с ним.

Заявитель вправе представить (направить) заявление о выдаче разрешения на строительство одновременно с представлением в ГАУ "Леноблгосэкспертиза" заявления о проведении экспертизы проектной документации. При этом положительное заключение экспертизы проектной документации объекта капитального строительства не представляется, указанные в пункте 2.6.1 документы, которые представлены для проведения экспертизы проектной документации, повторно не представляются. В случае если в ходе проведения экспертизы проектной документации в представленную для ее проведения проектную документацию оперативно вносились изменения в соответствии с пунктом 31 Положения об организации и проведении государственной экспертизы проектной документации и результатов инженерных изысканий, утвержденного постановлением Правительства Российской Федерации от 5 марта 2007 года N 145, заявитель до утверждения положительного заключения экспертизы проектной документации представляет для получения разрешения на строительство проектную документацию, содержащую все внесенные в нее изменения.

2.8. Право заявителя представить документы, указанные в пункте 2.7 раздела 2 настоящего Административного регламента, по собственной инициативе

Заявитель вправе представить указанные документы и информацию в Комитет по собственной инициативе.

2.9. Исчерпывающий перечень оснований для приостановления предоставления государственной услуги с указанием допустимых сроков приостановления в случае, если возможность приостановления предоставления государственной услуги предусмотрена действующим законодательством

Приостановление предоставления Государственной услуги не допускается.

2.10. Исчерпывающий перечень оснований для отказа в приеме документов, необходимых для предоставления государственной услуги

Отказ в приеме документов, необходимых для предоставления Государственной услуги, не допускается.

Неполучение (несвоевременное получение) документов, запрошенных в соответствии с абзацем первым пункта 2.7 настоящего Административного

регламента, не может являться основанием для отказа в предоставлении Государственной услуги.

2.11. Исчерпывающий перечень оснований для отказа в предоставлении государственной услуги

2.11.1. Основаниями для отказа в выдаче разрешения на строительство являются:

а) отсутствие документов, предусмотренных пунктом 2.6;  
б) несоответствие представленных документов требованиям градостроительного плана земельного участка или в случае выдачи разрешения на строительство линейного объекта требованиям проекта планировки территории и проекта межевания территории на линейный объект, а также требованиям, установленным в разрешении на отклонение от предельных параметров разрешенного строительства, реконструкции (в случае выдачи лицу такого разрешения).

2.11.2. Основанием для отказа в продлении срока действия разрешения на строительство является:

заявление на продление срока действия разрешения на строительство подано менее чем за 60 дней до истечения срока действия такого разрешения;

строительство, реконструкция объекта капитального строительства не начаты до истечения срока подачи заявления, предусмотренного частью 20 статьи 51 Градостроительного кодекса Российской Федерации.

2.11.3. Основанием для отказа во внесении изменений в разрешение на строительство является:

а) отсутствие в уведомлении о переходе прав на земельный участок, права пользования недрами, об образовании земельного участка реквизитов документов, предусмотренных соответственно абзацами вторым – пятым пункта 2.6 настоящего регламента, или отсутствие правоустанавливающего документа на земельный участок в случае, если в Едином государственном реестре прав на недвижимое имущество и сделок с ним не содержатся сведения о правоустанавливающих документах на земельный участок;

б) недостоверность сведений, указанных в уведомлении о переходе прав на земельный участок, права пользования недрами, об образовании земельного участка;

в) несоответствие планируемого размещения объекта капитального строительства требованиям градостроительного плана земельного участка в случае образования земельных участков путем раздела, перераспределения земельных участков или выдела из земельных участков, в отношении которых выдано разрешение на строительство.

2.12. Размер платы, взимаемой с заявителя при предоставлении государственной услуги

Предоставление государственной услуги является бесплатной для заявителей.



2.13. Максимальный срок ожидания в очереди при подаче запроса о предоставлении Государственной услуги и при получении результата предоставления Государственной услуги

Максимальный срок ожидания в очереди при подаче запроса о предоставлении Государственной услуги и при получении результата предоставления Государственной услуги составляет 15 минут, как при обращении заявителя в Комитет, так и при обращении в МФЦ.

2.14. Срок регистрации запроса заявителя о предоставлении государственной услуги

Запросы заявителей о предоставлении Государственной услуги регистрируются в день их поступления в Комитет.

2.15. Требования к помещениям, в которых предоставляется государственная услуга, к залу ожидания, местам для заполнения запросов о предоставлении государственной услуги, информационным стендам с образцами их заполнения и перечнем документов, необходимых для предоставления государственной услуги

Помещения, в которых предоставляется Государственная услуга, места ожидания, места для заполнения запросов о предоставлении Государственной услуги должны быть оборудованы в соответствии с санитарными правилами и нормами, правилами пожарной безопасности, требованиями законодательства Российской Федерации о социальной защите инвалидов.

Места ожидания, места для заполнения запросов о предоставлении Государственной услуги должны быть оборудованы столами и стульями, в том числе обеспечены канцелярскими принадлежностями, а также информационными стендами с образцами заполнения предусмотренных настоящим Административным регламентом заявлений и перечнем документов, необходимых для предоставления Государственной услуги.

При предоставлении Государственной услуги заявителям из числа инвалидов с учетом ограничений их жизнедеятельности должны быть предоставлены условия для беспрепятственного доступа к помещению, в котором предоставляется Государственная услуга, месту ожидания, месту для заполнения запросов о предоставлении Государственной услуги, в том числе:

а) сопровождение инвалидов, имеющих стойкие расстройства функции зрения и самостоятельного передвижения, к месту предоставления Государственной услуги, а также оказание им при этом необходимой помощи;

б) оказание помощи инвалидам в преодолении барьеров, мешающих получению ими Государственной услуги наравне с другими лицами.

в) дублирование необходимой для инвалидов звуковой и зрительной информации, а также надписей, знаков и иной текстовой и графической

информации знаками, выполненными рельефно-точечным шрифтом Брайля, допуск сурдопереводчика и тифлосурдопереводчика;

г) допуск собаки-проводника при наличии документа, подтверждающего ее специальное обучение и выдаваемого по форме и в порядке, которые определяются федеральным органом исполнительной власти, осуществляющим функции по выработке и реализации государственной политики и нормативно-правовому регулированию в сфере социальной защиты населения.

Информация о справочных телефонах для вызова работника, ответственного за сопровождение инвалида, размещается на информационных стендах, находящихся в местах ожидания, местах для заполнения запросов о предоставлении Государственной услуги.

## 2.16. Показатели доступности и качества Государственной услуги

2.16.1. Показателями доступности Государственной услуги, применимыми в отношении всех заявителей, являются:

а) равные права и возможности при получении Государственной услуги для заявителей;

б) транспортная доступность к месту предоставления Государственной услуги;

в) график работы Комитета, обеспечивающий возможность подачи заявителем запроса о предоставлении Государственной услуги в течение рабочего времени;

г) возможность получения полной и достоверной информации о Государственной услуге;

2.16.2. Показателями доступности Государственной услуги, применимыми в отношении заявителей из числа инвалидов, являются:

а) обеспечение беспрепятственного доступа инвалидов к помещениям, в которых предоставляется Государственная услуга;

б) наличие возможности получения инвалидами помощи для преодоления барьеров, мешающих получению Государственной услуги наравне с другими лицами.

2.16.3. Показателями качества Государственной услуги являются:

а) наличие полной, актуальной и достоверной информации о порядке предоставления Государственной услуги;

б) своевременность предоставления Государственной услуги (включая соблюдение сроков предоставления Государственной услуги, сроков выполнения отдельных административных процедур (административных действий), предусмотренных настоящим Административным регламентом);

в) предоставление Государственной услуги в соответствии со стандартом предоставления Государственной услуги;

г) отсутствие заявителей, время ожидания которых в очереди превышает срок, установленный настоящим Административным регламентом;

д) отсутствие решений (действий) Комитета (должностных лиц Комитета), принятых (совершенных) в ходе предоставления Государственной

услуги, отмененных (признанных недействительными) по результатам обжалования;

е) возможность досудебного (внесудебного) рассмотрения жалоб (претензий) в процессе получения Государственной услуги.

2.17. Иные требования, в том числе учитывающие особенности предоставления государственной услуги в многофункциональном центре предоставления государственных и муниципальных услуг и особенности предоставления государственной услуги в электронной форме

Предоставление государственной услуги в МФЦ осуществляется после вступления в силу соглашения о взаимодействии между Комитетом и МФЦ.

2.17.1. МФЦ осуществляет:

- взаимодействие с территориальными органами федеральных органов исполнительной власти, органами исполнительной власти Ленинградской области, органами местного самоуправления Ленинградской области и организациями, участвующими в предоставлении государственных услуг в рамках заключенных соглашений о взаимодействии;

- информирование граждан и организаций по вопросам предоставления государственных услуг;

- прием и выдачу документов, необходимых для предоставления государственных услуг либо являющихся результатом предоставления государственных услуг;

- обработку персональных данных, связанных с предоставлением государственных услуг.

2.17.2. В случае подачи документов в Комитет посредством МФЦ специалист МФЦ, осуществляющий прием документов, представленных для получения государственной услуги, выполняет следующие действия:

а) определяет предмет обращения;

б) проводит проверку полномочий лица, подающего документы;

в) проводит проверку правильности заполнения запроса;

г) осуществляет сканирование представленных документов, формирует электронное дело, все документы которого связываются единым уникальным идентификационным кодом, позволяющим установить принадлежность документов конкретному заявителю и виду обращения за государственной услугой;

д) заверяет электронное дело своей электронной подписью (далее - ЭП);

е) направляет копии документов и реестр документов в Комитет:

- в электронном виде (в составе пакетов электронных дел) в течение 1 рабочего дня со дня обращения заявителя в МФЦ;

- на бумажных носителях (в случае необходимости обязательного предоставления оригиналов документов) - в течение 3 рабочих дней со дня обращения заявителя в МФЦ посредством курьерской связи с составлением описи передаваемых документов, с указанием даты, количества листов, фамилии, должности и подписанные уполномоченным специалистом МФЦ.

По окончании приема документов специалист МФЦ выдает заявителю расписку в приеме документов.

2.17.3. При указании заявителем места получения ответа (результата предоставления государственной услуги) посредством МФЦ должностное лицо Комитета, ответственное за выполнение административной процедуры, направляет необходимые документы (справки, письма, решения и другие документы) в МФЦ для их последующей передачи заявителю:

- в электронном виде в течение 1 рабочего дня со дня принятия решения о предоставлении (отказе в предоставлении) заявителю услуги;
- на бумажном носителе - в срок не более 3 дней со дня принятия решения о предоставлении (отказе в предоставлении) заявителю услуги.

Указанные в настоящем пункте документы направляются в МФЦ не позднее двух рабочих дней до окончания срока предоставления государственной услуги.

Специалист МФЦ, ответственный за выдачу документов, полученных от Комитета по результатам рассмотрения представленных заявителем документов, в день их получения от Комитета сообщает заявителю о принятом решении по телефону (с записью даты и времени телефонного звонка), а также о возможности получения документов в МФЦ.

## 2-1. Информация об услугах, являющихся необходимыми и обязательными для предоставления Государственной услуги

Для предоставления Государственной услуги получение услуг, которые являются необходимыми и обязательными для предоставления Государственной услуги, не требуется.

## 3. Состав, последовательность и сроки выполнения административных процедур, требования к порядку их выполнения

3.1. Предоставление Государственной услуги включает в себя следующие административные процедуры:

- а) принятие решения о выдаче разрешения на строительство;
- б) принятие решения о продлении срока действия разрешения на строительство;
- в) принятие решения о внесении изменений в разрешение на строительство.

Принятие решения о выдаче разрешения на строительство (за исключением случая, указанного в абзаце четвертом пункта 2.7 настоящего Административного регламента), принятие решения о продлении срока действия разрешения на строительство, принятие решения о внесении изменений в разрешение на строительство осуществляются в течение десяти рабочих дней со дня регистрации запроса заявителя о предоставлении Государственной услуги. Принятие решения о выдаче разрешения на

строительство в случае, указанном в абзаце четвертом пункта 2.7 настоящего Административного регламента, осуществляется в течение десяти рабочих дней со дня утверждения положительного заключения экспертизы проектной документации.

3.2. Основанием для начала административной процедуры "Принятие решения о выдаче разрешения на строительство" является поступление в Комитет непосредственно от заявителя, почтовым отправлением, через МФЦ или с использованием информационно-технологической и коммуникационной инфраструктуры, в том числе Единого портала государственных и муниципальных услуг Российской Федерации или портала государственных услуг Ленинградской области заявления и прилагаемых к нему документов.

В состав административной процедуры входят следующие административные действия:

а) прием запроса заявителя о предоставлении Государственной услуги и прилагаемых к нему документов, регистрация в системе электронного документооборота Ленинградской области в соответствии с Порядком работы с электронными документами в системе электронного документооборота Ленинградской области, утвержденным постановлением Губернатора Ленинградской области от 26 сентября 2013 года N 94-пг (далее - СЭД ЛО), Журнале заявлений;

б) передача представленных (направленных) заявителем документов начальнику отдела развития дорожной деятельности и территорий управления организации дорожной деятельности Комитета (далее - Отдел, начальник Отдела);

в) проверка наличия представленных (направленных) заявителем документов и направление межведомственного запроса в государственные органы, органы местного самоуправления, подведомственные государственным органам или органам местного самоуправления организации, в распоряжении которых находятся документы, необходимые для выдачи разрешения на строительство, о предоставлении указанных документов (их копий или сведений, содержащихся в них), в случае если заявитель не представил такие документы;

г) проверка соответствия проектной документации требованиям градостроительного плана земельного участка либо в случае выдачи разрешения на строительство линейного объекта - требованиям проекта планировки территории и проекта межевания территории, а также красным линиям, проверка проектной документации на соответствие требованиям, установленным в разрешении на отклонение от предельных параметров разрешенного строительства, реконструкции, в случае выдачи лицу разрешения на отклонение от предельных параметров разрешенного строительства, реконструкции и подготовка разрешения на строительство по форме, утвержденной приказом Министерства строительства и жилищно-коммунального хозяйства Российской Федерации от 19 февраля 2015 года N 117/пр "Об утверждении формы разрешения на строительство и формы

разрешения на ввод объекта в эксплуатацию", или решения об отказе в выдаче разрешения на строительство по форме согласно приложению 2 к настоящему Административному регламенту, или письменного разъяснения о том, что заявитель не относится к получателям Государственной услуги, указанным в пункте 1.8 настоящего Административного регламента;

д) подписание разрешения на строительство, или решения об отказе в выдаче разрешения на строительство, или письменного разъяснения о том, что заявитель не относится к получателям Государственной услуги, указанным в пункте 1.8 настоящего Административного регламента;

е) вручение заявителю разрешения на строительство, или решения об отказе в выдаче разрешения на строительство, или письменного разъяснения о том, что заявитель не относится к получателям Государственной услуги, указанным в пункте 1.8 настоящего Административного регламента.

Административное действие, предусмотренное абзацем третьим настоящего пункта, выполняется не позднее окончания рабочего дня поступления в Комитет запроса заявителя о предоставлении Государственной услуги.

Административное действие, предусмотренное абзацем четвертым настоящего пункта, выполняется не позднее следующего рабочего дня после дня регистрации запроса заявителя о предоставлении Государственной услуги.

Административное действие, предусмотренное абзацем пятым настоящего пункта, выполняется в течение трех рабочих дней со дня регистрации запроса заявителя о предоставлении Государственной услуги.

Административное действие, предусмотренное абзацем шестым настоящего пункта, выполняется в течение восьми рабочих дней со дня регистрации запроса заявителя о предоставлении Государственной услуги.

Административные действия, предусмотренные абзацами седьмым и восьмым настоящего пункта, выполняются в течение десяти рабочих дней со дня регистрации запроса заявителя о предоставлении Государственной услуги.

Лицом, ответственным за выполнение административных действий, предусмотренных абзацами третьим и четвертым настоящего пункта, является должностное лицо Комитета, уполномоченное на прием документов, необходимых для принятия решения о выдаче разрешения на строительство.

Лицами, ответственными за выполнение административных действий, предусмотренных абзацами пятым и шестым настоящего пункта, является специалист отдела развития дорожной деятельности и территорий управления организации дорожной деятельности Комитета, которому начальником отдела дано поручение о выполнении данных административных действий (далее - специалист Отдела).

Лицом, ответственным за выполнение административного действия, предусмотренного абзацем седьмым настоящего пункта, является начальник Отдела или иное должностное лицо Комитета, уполномоченное

распоряжением Комитета на подписание разрешений на строительство (далее - Уполномоченное лицо).

Лицом, ответственным за выполнение административного действия, предусмотренного абзацем восьмым настоящего пункта, является специалист Отдела.

Критерием принятия решения о направлении межведомственного запроса в государственные органы, органы местного самоуправления является отсутствие среди документов, представленных (направленных) заявителем, документов, указанных в подпунктах "б", "в", "е" пункта 2.6.1 настоящего Административного регламента.

Критерием принятия решения о подготовке и подписании разрешения на строительство является наличие всех документов, предусмотренных пунктом 2.6.1 настоящего Административного регламента, и соответствие представленной (направленной) заявителем проектной документации требованиям градостроительного плана земельного участка, или в случае выдачи разрешения на строительство линейного объекта - требованиям проекта планировки территории и проекта межевания территории, а также требованиям, установленным в разрешении на отклонение от предельных параметров разрешенного строительства, реконструкции (в случае выдачи лицу такого разрешения).

Критерием принятия решения о подготовке и подписании решения об отказе в выдаче разрешения на строительство является отсутствие одного или нескольких документов, предусмотренных пунктом 2.6.1 настоящего Административного регламента, или несоответствие представленной (направленной) заявителем проектной документации требованиям градостроительного плана земельного участка, или в случае выдачи разрешения на строительство линейного объекта - требованиям проекта планировки территории и проекта межевания территории, а также требованиям, установленным в разрешении на отклонение от предельных параметров разрешенного строительства, реконструкции (в случае выдачи лицу такого разрешения).

Критерием принятия решения о подготовке и подписании письменного разъяснения о том, что заявитель не относится к получателям Государственной услуги, указанным в пункте 1.8 настоящего Административного регламента, является наличие одного из следующих обстоятельств:

а) указанный в представленных (направленных) заявителем документах объект не относится к объектам капитального строительства;

б) для строительства объекта капитального строительства, указанного в представленных (направленных) заявителем документах, не требуется получение разрешения на строительство в соответствии с частью 17 статьи 51 Градостроительного кодекса Российской Федерации и(или) областным законом от 18 мая 2012 года N 38-оз "Об установлении случаев, при которых не требуется получение разрешений на строительство на территории Ленинградской области";

в) указанный в представленных (направленных) заявителем документах объект капитального строительства не относится к объектам капитального строительства, указанным в пункте 1.8 настоящего Административного регламента.

Результатами выполнения административной процедуры являются:

выдача разрешения на строительство;

принятие решения об отказе в выдаче разрешения на строительство;

направление заявителю письменного разъяснения о том, что заявитель не относится к получателям Государственной услуги, указанным в пункте 1.8 настоящего Административного регламента.

Выдача разрешения на строительство фиксируется специалистом Отдела путем внесения сведений о выданном разрешении на строительство в день его подписания начальником Отдела (Уполномоченным лицом) в журнал регистрации разрешений на строительство, который ведется по форме согласно приложению 5 к настоящему Административному регламенту, и в электронную базу выданных разрешений на строительство. Направление письменного разъяснения о том, что заявитель не относится к получателям Государственной услуги, указанным в пункте 1.8 настоящего Административного регламента, фиксируется в СЭД ЛО. В течение пяти рабочих дней со дня подписания разрешения на строительство информация о его выдаче размещается на официальном сайте Комитета в сети Интернет.

Разрешение на строительство оформляется в количестве трех экземпляров. Два экземпляра выдаются заявителю, один экземпляр хранится в Комитете. Документы, представленные (направленные) заявителем для предоставления Государственной услуги, хранятся в архиве Комитета, за исключением оригиналов документов, указанных в подпунктах "б", "в", "е" пункта 2.6.1 настоящего Административного регламента, которые возвращаются заявителю, если были представлены заявителем вместе с запросом о предоставлении Государственной услуги.

3.3. Основанием для начала административной процедуры "Принятие решения о продлении срока действия разрешения на строительство" является поступление в Комитет непосредственно от заявителя, почтовым отправлением, через МФЦ или с использованием информационно-технологической и коммуникационной инфраструктуры, в том числе Единого портала государственных и муниципальных услуг Российской Федерации или портала государственных услуг Ленинградской области заявления о продлении срока действия разрешения на строительство и прилагаемых к нему документов.

В состав административной процедуры входят следующие административные действия:

а) прием и регистрация в СЭД ЛО, Журнале заявления о продлении срока действия разрешения на строительство и прилагаемых к нему документов;

б) передача представленных (направленных) заявителем документов начальнику отдела;



в) проверка наличия представленных (направленных) заявителем документов, получение в Комитете государственного строительного надзора и государственной экспертизы Ленинградской области сведений о начале строительства, реконструкции объекта капитального строительства, указанного в заявлении;

г) продление срока действия разрешения на строительство путем заполнения строки "Действие настоящего разрешения продлено" формы разрешения на строительство с указанием должности, фамилии, инициалов лица, продлившего срок действия разрешения на строительство, даты, до которой продлен срок его действия, даты принятия решения о продлении этого срока, во всех экземплярах разрешений на строительство, представленных (направленных) заявителем, а также в экземпляр разрешения на строительство, хранящийся в Комитете.

д) принятие решения об отказе в продлении срока действия разрешения на строительство, оформляемого по форме согласно приложению 4 к настоящему Административному регламенту;

е) вручение заявителю экземпляров продленного разрешения на строительство или решения об отказе в продлении разрешения на строительство.

Административное действие, предусмотренное абзацем третьим настоящего пункта, выполняется не позднее окончания рабочего дня поступления в учреждение заявления о продлении срока действия разрешения на строительство.

Административное действие, предусмотренное абзацем четвертым настоящего пункта, выполняется не позднее следующего рабочего дня после дня регистрации заявления о продлении срока действия разрешения на строительство.

Административное действие, предусмотренное абзацем пятым настоящего пункта, выполняется в течение трех рабочих дней со дня регистрации заявления о продлении срока действия разрешения на строительство.

Административные действия, предусмотренные абзацами шестым - восьмым настоящего пункта, выполняются в течение десяти рабочих дней со дня регистрации заявления о продлении срока действия разрешения на строительство.

Лицом, ответственным за выполнение административных действий, предусмотренных абзацами третьим и четвертым настоящего пункта, является специалист Отдела.

Лицом, ответственным за выполнение административного действия, предусмотренного абзацем пятым настоящего пункта, является начальник Отдела (специалист Отдела).

Лицом, ответственным за выполнение административных действий, предусмотренных абзацами шестым и седьмым настоящего пункта, является начальник Отдела (Уполномоченное лицо).

Лицом, ответственным за выполнение административного действия, предусмотренного абзацем восьмым настоящего пункта, является специалист Отдела.

Критерием принятия решения о продлении срока действия разрешения на строительство является наличие всех документов, предусмотренных пунктами 2.6 настоящего Административного регламента, и соблюдение застройщиком требования части 20 статьи 51 Градостроительного кодекса Российской Федерации о необходимости начала строительства, реконструкции объекта капитального строительства не позднее чем за 60 дней до истечения срока действия разрешения на строительство.

Критерием принятия решения об отказе в продлении срока действия разрешения на строительство является:

а) отсутствие экземпляров разрешения на строительство, срок действия которых необходимо продлить;

б) отсутствие в Комитете государственного строительного надзора и строительной экспертизы Ленинградской области извещения о начале строительства, реконструкции указанного в заявлении о продлении срока действия разрешения на строительство объекта капитального строительства, в отношении которого частью 4 статьи 54 Градостроительного кодекса Российской Федерации предусмотрено осуществление регионального государственного строительного надзора, или наличие сведений, полученных по результатам проверки, проведенной на основании поступившего извещения о начале строительства, реконструкции, о том, что строительство, реконструкция указанного объекта капитального строительства не начаты, в случае если заявитель не представил для продления срока действия разрешения на строительство документы, подтверждающие начало строительства, реконструкции объекта капитального строительства.

в) заявление на продление срока действия разрешения на строительство подано менее чем за 60 дней до истечения срока действия такого разрешения.

Результатами выполнения административной процедуры являются:

продление срока действия разрешения на строительство;

принятие решения об отказе в продлении срока действия разрешения на строительство.

Продление срока действия разрешения на строительство фиксируется специалистом Отдела в день принятия начальником Отдела (Уполномоченным лицом) решения о продлении срока действия разрешения на строительство путем внесения соответствующих сведений в журнал регистрации разрешений на строительство выданных разрешений на строительство. В течение пяти рабочих дней со дня принятия решения информация о продлении срока действия разрешения на строительство размещается на официальном сайте Комитета в сети Интернет.

Сведения о продлении срока действия разрешения на строительство (об отказе в продлении срока действия разрешения на строительство) объекта капитального строительства, в отношении которого частью 4 статьи 54 Градостроительного кодекса Российской Федерации предусмотрено

осуществление регионального государственного строительного надзора, в течение пяти рабочих дней после принятия соответствующего решения передаются специалистом Отдела в Комитет государственного строительного надзора государственной экспертизы Ленинградской области.

Документы, представленные (направленные) заявителем для продления срока действия разрешения на строительство, хранятся в архиве Комитета вместе с документами, ранее представлявшимися для получения разрешения на строительство, за исключением экземпляров представленных для продления срока действия разрешений на строительство.

3.4. Основанием для начала административной процедуры "Принятие решения о внесении изменений в разрешение на строительство" является поступление в Комитет непосредственно от заявителя, почтовым отправлением через МФЦ или с использованием информационно-технологической и коммуникационной инфраструктуры, в том числе Единого портала государственных и муниципальных услуг Российской Федерации или портала государственных услуг Ленинградской области письменного уведомления о переходе прав на земельный участок или права пользования недрами, либо об образовании земельного участка (далее - уведомление застройщика).

В состав административной процедуры входят следующие административные действия:

- а) прием и регистрация в СЭД ЛО, Журнале уведомления застройщика;
- б) передача уведомления застройщика и прилагаемых к нему документов (при наличии) начальнику Отдела;
- в) проверка наличия в уведомлении застройщика сведений о реквизитах документов, указанных в пункте 2.6 настоящего Административного регламента;
- г) проверка наличия документов, указанных в пункте 2.6 настоящего Административного регламента, в случае если заявитель представил (направил) такие документы вместе с уведомлением застройщика;
- д) направление межведомственного запроса в органы государственной власти или органы местного самоуправления о предоставлении документов, указанных в пункте 2.6 настоящего Административного регламента, или сведений, содержащихся в них, в случае если заявитель не представил указанные документы вместе с уведомлением застройщика;
- е) проверка соответствия планируемого размещения объекта капитального строительства требованиям градостроительного плана земельного участка в случае образования земельных участков путем раздела, перераспределения земельных участков или выдела из земельных участков, в отношении которых выдано разрешение на строительство;
- ж) принятие решения об отказе во внесении изменений в разрешение на строительство, оформляемого по форме согласно приложению 7 к настоящему Административному регламенту;

з) принятие решения о внесении изменений в разрешение на строительство, оформляемого по форме согласно приложению 8 к настоящему Административному регламенту;

и) вручение заявителю решения о внесении изменений в разрешение на строительство (решения об отказе во внесении изменений в разрешение на строительство).

Административное действие, предусмотренное абзацем третьим настоящего пункта, выполняется не позднее окончания рабочего дня поступления в Комитет уведомления застройщика.

Административное действие, предусмотренное абзацем четвертым настоящего пункта, выполняется не позднее следующего рабочего дня после дня регистрации уведомления застройщика.

Административные действия, предусмотренные абзацами пятым - седьмым настоящего пункта, выполняются в течение трех рабочих дней со дня регистрации уведомления застройщика.

Административное действие, предусмотренное) абзацем восьмым настоящего пункта, выполняется в течение восьми рабочих дней со дня регистрации уведомления застройщика.

Административные действия, предусмотренные абзацами девятым - десятым настоящего пункта, выполняются в течение десяти рабочих дней со дня регистрации уведомления застройщика.

Административное действие, предусмотренное абзацем одиннадцатым настоящего пункта, выполняется в течение пяти рабочих дней со дня принятия решения о внесении изменений в разрешение на строительство (решения об отказе во внесении изменений в разрешение на строительство).

Лицом, ответственным за выполнение административных действий, предусмотренных абзацами третьим и четвертым настоящего пункта, является специалист Комитета.

Лицом, ответственным за выполнение административных действий, предусмотренных абзацами пятым - восьмым настоящего пункта, является начальник Отдела (специалист Отдела).

Лицом, ответственным за выполнение административных действий, предусмотренных абзацами девятым и десятым настоящего пункта, является начальник Отдела (Уполномоченное лицо).

Лицом, ответственным за выполнение административного действия, предусмотренного абзацем одиннадцатым настоящего пункта, является специалист Отдела.

Критерием принятия решения о направлении межведомственного запроса в органы государственной власти или органы местного самоуправления о предоставлении документов, указанных в пункте 2.6 настоящего Административного регламента, или сведений, содержащихся в них, является непредставление указанных документов в Комитет вместе с уведомлением застройщика.

Критерием принятия решения о внесении изменений в разрешение на строительство является наличие всех документов, предусмотренных пунктом

2.6 настоящего Административного регламента, и соответствие планируемого размещения объекта капитального строительства требованиям градостроительного плана земельного участка в случае образования земельных участков путем раздела, перераспределения земельных участков или выдела из земельных участков, в отношении которых выдано разрешение на строительство.

Критерием принятия решения об отказе во внесении изменений в разрешение на строительство является:

а) отсутствие в уведомлении застройщика сведений о реквизитах документов, указанных в пункте 2.6 настоящего Административного регламента;

б) отсутствие правоустанавливающего документа на земельный участок в случае, если в Едином государственном реестре прав на недвижимое имущество и сделок с ним не содержатся сведения о правоустанавливающих документах на земельный участок;

в) несоответствие планируемого размещения объекта капитального строительства требованиям градостроительного плана земельного участка в случае образования земельных участков путем раздела, перераспределения земельных участков или выдела из земельных участков, в отношении которых выдано разрешение на строительство.

Результатами выполнения административной процедуры являются:

внесение изменений в разрешение на строительство;

принятие решения об отказе во внесении изменений в разрешение на строительство.

Внесение изменений в разрешение на строительство фиксируется специалистом Отдела в день принятия начальником Отдела (Уполномоченным лицом) решения о внесении изменений в разрешение на строительство путем внесения соответствующих сведений в журнал регистрации разрешений на строительство. В течение пяти рабочих дней со дня принятия решения информация о внесении изменений в разрешение на строительство размещается на официальном сайте Комитета в сети Интернет.

Копия решения о внесении изменений в разрешение на строительство объекта капитального строительства, в отношении которого частью 4 статьи 54 Градостроительного кодекса Российской Федерации предусмотрено осуществление регионального государственного строительного надзора, в течение пяти рабочих дней после его подписания начальником Отдела (Уполномоченным лицом) направляется в Комитет государственного строительного надзора и государственной экспертизы Ленинградской области.

Документы, представленные (направленные) заявителем для внесения изменений в разрешение на строительство, хранятся в архиве Комитета вместе с документами, ранее представлявшимися для получения разрешения на строительство, за исключением оригиналов документов, указанных в абзацах втором - пятом пункта 2.6 настоящего Административного

регламента, которые возвращаются заявителю, если были представлены заявителем вместе с уведомлением застройщика.

В течение пяти рабочих дней со дня внесения изменений в разрешение на строительство о таком решении уведомляются:

орган, осуществляющий государственную регистрацию прав на недвижимое имущество и сделок с ним, по месту нахождения земельного участка, в разрешение на строительство на котором внесено изменение;

федеральный орган исполнительной власти, осуществляющий федеральный государственный строительный надзор (применительно к объектам капитального строительства, указанным в частях 3 и 3.1 статьи 54 Градостроительного кодекса Российской Федерации).

3.5. Запрещается требовать от заявителя:

представления документов, информации или осуществления действий, представление или осуществление которых не предусмотрено нормативными правовыми актами, регулируемыми отношения, возникающие в связи с предоставлением Государственной услуги;

представления документов и информации, которые находятся в распоряжении государственных органов, органов местного самоуправления и подведомственных им организаций в соответствии с нормативными правовыми актами (за исключением документов, включенных в перечень, определенный частью 6 статьи 7 Федерального закона от 27 июля 2010 года № 210-ФЗ "Об организации предоставления государственных и муниципальных услуг", а также документов, выдаваемых в результате оказания услуг, являющихся необходимыми и обязательными для предоставления государственных услуг);

осуществления действий, в том числе согласований, необходимых для получения государственной услуги и связанных с обращением в иные государственные органы, органы местного самоуправления, организации (за исключением получения услуг, являющихся необходимыми и обязательными для предоставления Государственной услуги, включенных в перечни, предусмотренные частью 1 статьи 9 Федерального закона от 27 июля 2010 года № 210-ФЗ "Об организации предоставления государственных и муниципальных услуг", а также документов и информации, предоставляемых в результате оказания таких услуг).

Заявитель вправе представить в учреждение указанные в абзаце третьем настоящего пункта документы и информацию по собственной инициативе.

3.6. Государственная услуга в электронной форме предоставляется в порядке, установленном настоящим Административным регламентом, с учетом следующих особенностей.

Документы, представление оригиналов которых является обязательным для получения Государственной услуги в соответствии с пунктом 2.7 настоящего Административного регламента, должны быть подписаны усиленной квалифицированной электронной подписью в соответствии с требованиями Правил использования усиленной квалифицированной электронной подписи при обращении за получением государственных и

муниципальных услуг, утвержденных постановлением Правительства Российской Федерации от 25 августа 2012 года N 852.

Остальные документы, указанные в пункте 2.6 настоящего Административного регламента, могут быть подписаны простой электронной подписью в соответствии с требованиями постановления Правительства Российской Федерации от 25 января 2013 года № 33 "Об использовании простой электронной подписи при оказании государственных и муниципальных услуг".

#### 4. Формы контроля за исполнением административного регламента

4.1. Порядок осуществления текущего контроля за соблюдением и исполнением ответственными должностными лицами положений административного регламента по предоставлению услуги и иных нормативных правовых актов, устанавливающих требования к предоставлению государственной услуги, а также принятием решений ответственными лицами

Текущий контроль за соблюдением и исполнением положений настоящего Административного регламента и иных нормативных правовых актов, регламентирующих порядок выдачи разрешений на строительство осуществляется председателем Комитета.

Текущий контроль осуществляется при рассмотрении документов, полученных (составленных) при выполнении административных процедур, предусмотренных настоящим Административным регламентом, представляемых председателю Комитета для принятия решений, являющихся результатами указанных административных процедур.

4.2. Порядок и периодичность осуществления плановых и внеплановых проверок полноты и качества предоставления государственной услуги

Контроль за полнотой и качеством предоставления Государственной услуги осуществляется путем проведения плановых и внеплановых проверок.

Плановые проверки проводятся на основании плана работы Комитета, утверждаемого председателем Комитета не реже одного раза в год.

Внеплановые проверки проводятся на основании обращений заявителей, содержащих сведения о нарушении должностными лицами Комитета положений настоящего Административного регламента, иных нормативных актов, регламентирующих порядок выдачи разрешений на строительство.

Проверки проводятся председателем Комитета или по его поручению иным должностным лицом Комитета.

4.3. Ответственность должностных лиц за решения и действия (бездействие), принимаемые (осуществляемые) в ходе предоставления государственной услуги

Должностные лица Комитета при предоставлении Государственной услуги несут персональную ответственность:

- а) за совершение противоправных действий (бездействие);
- б) за неисполнение или ненадлежащее исполнение административных процедур (административных действий) при предоставлении Государственной услуги;
- в) за действие (бездействие), влекущее нарушение прав и законных интересов физических и(или) юридических лиц, индивидуальных предпринимателей;
- г) за принятие неправомερных решений.

Основания и порядок привлечения к ответственности должностных лиц Комитета устанавливаются законодательством о государственной гражданской службе (трудоым законодательством), законодательством об административных правонарушениях, уголовным законодательством.

#### 5. Досудебный (внесудебный) порядок обжалования решений и действий (бездействия) Комитета, а также должностных лиц, государственных служащих

5.1. Заявители имеют право на обжалование действий (бездействия) и решений, принятых (осуществляемых) в ходе предоставления Государственной услуги, в досудебном (внесудебном) порядке.

5.2. Предметом досудебного (внесудебного) обжалования являются решение, действие (бездействие) Комитета, должностных лиц Комитета, государственных гражданских служащих, ответственных за предоставление Государственной услуги, в том числе:

- а) отказ в предоставлении информации по вопросам предоставления Государственной услуги;
- б) нарушение срока регистрации запроса заявителя о предоставлении Государственной услуги;
- в) нарушение срока предоставления Государственной услуги;
- г) требование у заявителя документов, не предусмотренных нормативными правовыми актами Российской Федерации для предоставления Государственной услуги;
- д) отказ в приеме документов, представление которых предусмотрено нормативными правовыми актами Российской Федерации для предоставления Государственной услуги, у заявителя;
- е) затребование с заявителя платы при предоставлении Государственной услуги;
- ж) отказ в предоставлении Государственной услуги, если основания отказа не предусмотрены федеральными законами и принятыми в соответствии с ними иными нормативными правовыми актами Российской Федерации;



з) отказ в исправлении допущенных опечаток и ошибок в выданных в результате предоставления Государственной услуги документах либо нарушение установленного срока таких исправлений.

5.3. Основанием для начала процедуры досудебного (внесудебного) обжалования является подача заявителем жалобы, соответствующей требованиям части 5 статьи 11.2 Федерального закона от 27 июля 2010 года № 210-ФЗ "Об организации предоставления государственных и муниципальных услуг".

5.4. Жалоба подается в Комитет. Жалобы на решения, принятые председателем Комитета, подаются в Правительство Ленинградской области.

Жалоба подается в письменной форме на бумажном носителе или в электронной форме. Жалоба может быть направлена по почте, через МФЦ, с использованием информационно-телекоммуникационной сети Интернет, официального сайта Комитета, портала государственных услуг Ленинградской области, а также может быть принята при личном приеме заявителя.

5.5. Заявитель имеет право на получение информации и документов, необходимых для составления и обоснования жалобы, при условии, что это не затрагивает права, свободы и законные интересы других лиц и если указанные информация и документы не содержат сведений, составляющих государственную или иную охраняемую законом тайну.

5.6. Жалоба регистрируется не позднее следующего рабочего дня с момента ее поступления и подлежит рассмотрению в течение пятнадцати рабочих дней со дня ее регистрации, а в случае обжалования отказа в приеме документов у заявителя либо в исправлении допущенных опечаток и ошибок или в случае обжалования нарушения установленного срока таких исправлений - в течение пяти рабочих дней со дня ее регистрации.

5.7. Приостановление рассмотрения жалобы не допускается.

5.8. По результатам рассмотрения жалобы принимается одно из следующих решений:

1) об удовлетворении жалобы, в том числе в форме отмены принятого решения, исправления допущенных опечаток и ошибок в выданных в результате предоставления государственной услуги документах, возврата заявителю денежных средств, взимание которых не предусмотрено нормативными правовыми актами Российской Федерации, нормативными правовыми актами Ленинградской области, а также в иных формах;

2) отказать в удовлетворении жалобы.

Не позднее дня, следующего за днем принятия решения по результатам рассмотрения жалобы, заявителю в письменной форме и по желанию заявителя в электронной форме направляется мотивированный ответ о результатах рассмотрения жалобы.

В случае установления в ходе или по результатам рассмотрения жалобы признаков состава административного правонарушения или преступления должностное лицо, наделенное полномочиями по рассмотрению жалоб, незамедлительно направляет имеющиеся материалы в органы прокуратуры.

5.9. Решения об отказе в выдаче разрешения на строительство, об отказе в продлении срока его действия, об отмене разрешения на строительство могут быть оспорены заявителем в судебном порядке.

Решения, действия (бездействие) Комитета, должностных лиц Комитета обжалуются в суд в сроки и в порядке, установленные гражданским процессуальным и арбитражным процессуальным законодательством.

Отметка о принятии  
на рассмотрение  
области

Председателю комитета  
по дорожному хозяйству Ленинградской области

(полное наименование Застройщика -  
юридического лица,

планирующего осуществлять строительство  
или реконструкцию;

ИНН; ОГРН, адрес местонахождения,

почтовый адрес, телефон,

факс, адрес электронной почты)

#### ЗАЯВЛЕНИЕ

о выдаче разрешения на строительство

Прошу выдать разрешение на \_\_\_\_\_ строительство, реконструкцию \_\_\_\_\_  
(ненужное зачеркнуть)  
наименование объекта \_\_\_\_\_

(в соответствии с утвержденной проектной документацией)  
этап строительства \_\_\_\_\_  
(указывается в случае выделения этапа строительства  
и дается описание такого этапа)

на земельном участке по адресу: \_\_\_\_\_  
(наименование муниципального района;

поселения или городского округа, улицы, проспекта, переулка и т.д.,

\_\_\_\_\_ кадастровый номер земельного участка)  
принадлежащем на праве \_\_\_\_\_  
(вид права, на основании которого земельный участок

принадлежит застройщику, а также данные о документе, удостоверяющем право)  
сроком на \_\_\_\_\_ месяца (ев) .

(указывается срок продолжительности строительства, определенный  
в разделе "Проект организации строительства" проектной документации)

При этом сообщаю краткие проектные характеристики объекта:

N п/п	Наименование показателя	Единицы измерения	
1.	Общая площадь объекта	кв. м	
2.	Площадь земельного участка	тыс. кв. м	
3.	Количество этажей и/или высота здания, строения, сооружения		
4.	Строительный объем, в том числе подземной части	куб. м	
5.	Количество мест, вместимость, мощность, производительность		

6.	Количество очередей (пусковых комплексов)		
7.	Сметная стоимость объекта капитального строительства по утвержденной в установленном порядке проектной сметной документации при строительстве, реконструкции за счет средств соответствующих бюджетов	тысяч рублей	
8.	Удельная стоимость 1 кв. м площади при строительстве, реконструкции, капитальном ремонте за счет средств соответствующих бюджетов	тысяч рублей	
9.	Общая протяженность линейного объекта	км	
10.	Мощность линейного объекта		

К настоящему заявлению прилагаются документы согласно описи (приложение 1). Интересы застройщика в комитете по дорожному хозяйству Ленинградской области \_\_\_\_\_ уполномочен представлять:

\_\_\_\_\_ (Ф.И.О., должность, контактный телефон)  
По доверенности № \_\_\_\_\_ от \_\_\_\_\_  
\_\_\_\_\_ (реквизиты доверенности)

\_\_\_\_\_ (должность законного или иного уполномоченного представителя застройщика) \_\_\_\_\_ (подпись) \_\_\_\_\_ (расшифровка подписи)

**ОПИСЬ**  
документов, представленных в комитет по дорожному хозяйству Ленинградской области  
для получения разрешения на строительство

N	Наименование документа	Документы представлены		
		на бумажных носителях		на электронных носителях
		кол-во экземпляров	кол-во листов в одном экземпляре	наименование файла
1.	Правоустанавливающие документы на земельный участок (вид документа, дата, номер, срок действия)			
1.1				
1.2				
1.3				
2.	Градостроительный план земельного участка, для линейного объекта - проект планировки территории и проект межевания территории (ненужное зачеркнуть)			
3.	Материалы, содержащиеся в проектной документации:			
3.1	Пояснительная записка			
3.2	Схема планировочной организации земельного участка			
3.3	Схемы, отображающие архитектурные решения			
3.4	Сведения об инженерном оборудовании, сводный план сетей инженерно-технического обеспечения			
3.5	Проект организации строительства			
3.6	Проект организации работ по сносу или демонтажу объектов			
4.	Положительное заключение государственной экспертизы проектной документации			
5.	Положительное заключение государственной экологической экспертизы проектной документации			
6.	Разрешение на отклонение от предельных параметров разрешенного строительства, реконструкции			

7.	Согласие всех правообладателей объекта капитального строительства в случае реконструкции такого объекта			
8.	Иной документ в соответствии с законодательством Российской Федерации (указать наименование)			
8.1				
8.2				
8.3				
8.4				
8.5				
9.	Сведения об электронном носителе			
9.1	Наименование носителя			
9.2	Количество			

\_\_\_\_\_  
(должность законного или иного  
уполномоченного представителя  
застройщика)

\_\_\_\_\_  
(подпись)

\_\_\_\_\_  
(расшифровка подписи)

РЕШЕНИЕ

об отказе в выдаче разрешения на строительство

"\_\_" \_\_\_\_ 20\_\_ года

\_\_\_\_\_ комитета по дорожному хозяйству Ленинградской области,  
(фамилия, инициалы лица,  
(должность лица, принявшего решение)  
рассмотрев заявление \_\_\_\_\_

(наименование лица, обратившегося за получением  
разрешения на строительство)

о выдаче разрешения на строительство \_\_\_\_\_  
(наименование объекта капитального  
строительства)

по адресу: \_\_\_\_\_  
(адрес объекта капитального строительства с указанием  
муниципального района, поселения, городского округа, улицы и т.д.  
или строительный адрес)

(входящий № \_\_\_\_\_ от "\_\_\_" \_\_\_\_\_ 20\_\_ года), руководствуясь  
частью 13 статьи 51 Градостроительного кодекса Российской Федерации,  
подпунктом \_\_\_\_\_ пункта 2.15 Административного регламента предоставления  
комитетом по дорожному хозяйству Ленинградской области государственной  
услуги по выдаче разрешений на строительство.

РЕШИЛ:

1. В выдаче разрешения на строительство отказать в связи:

\_\_\_\_\_ (указывается на отсутствие документов, предусмотренных частью 7 статьи 51

\_\_\_\_\_ Градостроительного кодекса Российской Федерации, с указанием всех

\_\_\_\_\_ отсутствующих документов либо на несоответствие представленных документов  
\_\_\_\_\_ требованиям градостроительного плана земельного участка

\_\_\_\_\_ или в случае выдачи разрешения на строительство линейного объекта -  
\_\_\_\_\_ требованиям проекта планировки территории и проекта межевания территории,

\_\_\_\_\_ а также требованиям, установленным в разрешении на отклонение от предельных  
\_\_\_\_\_ параметров разрешенного строительства, реконструкции, несоответствие  
\_\_\_\_\_ представленных документов разрешению на создание искусственного земельного  
\_\_\_\_\_ участка в случае строительства объекта капитального строительства на  
\_\_\_\_\_ создаваемом искусственном земельном участке с указанием конкретных  
\_\_\_\_\_ требований, которым не соответствуют представленные документы)

2. Разъяснить \_\_\_\_\_, что:

(наименование застройщика)

- настоящий отказ в выдаче разрешения на строительство не препятствует  
повторному обращению за выдачей разрешения на строительство после  
устранения указанных нарушений;

- в соответствии с частью 14 статьи 51 Градостроительного кодекса РФ отказ  
в выдаче разрешения на строительство может быть оспорен застройщиком в  
судебном порядке.

\_\_\_\_\_ (должность лица, принявшего решение)

\_\_\_\_\_ (подпись)

\_\_\_\_\_ (расшифровка подписи)

М.П.

Решение об отказе в выдаче разрешения на строительство и представленные для

получения разрешения на строительство документы получил "\_\_\_" \_\_\_\_\_  
201\_\_ года

\_\_\_\_\_,  
(должность, фамилия, имя, отчество представителя застройщика)  
действующий на основании доверенности от "\_\_\_" \_\_\_\_\_ 201\_\_ года N \_\_\_\_  
(заполняется в случае получения решения лицом, не имеющим права  
представлять интересы юридического лица в соответствии  
с учредительными документами)

\_\_\_\_\_  
(подпись)

\_\_\_\_\_  
(расшифровка подписи)



Отметка о принятии  
на рассмотрение  
области

Председателю комитета  
по дорожному хозяйству Ленинградской

\_\_\_\_\_ (полное наименование застройщика,

\_\_\_\_\_ ИНН; ОГРН, адрес местонахождения,

\_\_\_\_\_ почтовый адрес, телефон,

\_\_\_\_\_ факс, адрес электронной почты)

ЗАЯВЛЕНИЕ

о продлении срока действия разрешения на строительство

Прошу продлить разрешение на строительство N RU \_\_\_\_\_  
(номер разрешения на строительство)  
выданное " \_\_\_\_\_ " \_\_\_\_\_ " \_\_\_\_\_ " \_\_\_\_\_ года  
(число) (месяц) (год)

со сроком действия до " \_\_\_\_\_ " \_\_\_\_\_ " \_\_\_\_\_ " \_\_\_\_\_ года  
(число) (месяц) (год)

для строительства, реконструкции (ненужное зачеркнуть) объекта  
капитального строительства \_\_\_\_\_

(указывается наименование

\_\_\_\_\_ объекта в соответствии с разрешением на строительство)

этап строительства \_\_\_\_\_

(указывается в случае выделения этапа строительства)

на земельном участке по адресу: \_\_\_\_\_

(наименование муниципального района;

\_\_\_\_\_ поселения или городского округа, улицы, проспекта, переулка и т.д.,

\_\_\_\_\_ кадастровый номер земельного участка)

принадлежащем на праве \_\_\_\_\_

(вид права, на основании которого земельный участок

\_\_\_\_\_ принадлежит застройщику, а также данные о документе, удостоверяющем право)  
на срок до " \_\_\_\_\_ " \_\_\_\_\_ " \_\_\_\_\_ " \_\_\_\_\_ года  
(число) (месяц) (год)

Строительство, реконструкция объекта капитального строительства начаты  
" \_\_\_\_\_ " \_\_\_\_\_ 20\_\_ года.

Внесенные в проект организации строительства изменения, устанавливающие  
новый срок окончания строительства, реконструкции, утверждены застройщиком  
" \_\_\_\_\_ " \_\_\_\_\_ 20\_\_ года (приказ N \_\_\_\_\_).

В настоящее время на объекте выполнены \_\_\_\_\_

(перечисляются фактические объемы

\_\_\_\_\_ выполненных работ)

Интересы застройщика в комитете по дорожному хозяйству Ленинградской  
области уполномочен представлять:

\_\_\_\_\_ (Ф.И.О., должность, контактный телефон)

По доверенности N \_\_\_\_\_ от \_\_\_\_\_

(реквизиты доверенности)

К настоящему заявлению прилагаются документы согласно описи (приложение 1 к  
заявлению).

(должность законного или иного  
уполномоченного представителя  
застройщика)

(подпись)

(расшифровка подписи)

М.П.

ОПИСЬ  
документов, представленных в комитет по дорожному хозяйству Ленинградской области  
для продления срока действия разрешения на строительство

N	Наименование документа	Кол-во экземпляров	Кол-во листов в одном экземпляре
1.	Разрешение на строительство N		
2.	Правоустанавливающие документы на земельный участок (вид документа, дата, номер, срок действия)		
2.1			
2.2			
2.3			
3.	Проект организации строительства		
4.	Журналы работ (наименование журнала)		
4.1			
4.2			
4.3			
4.4			

\_\_\_\_\_  
(должность законного или иного  
уполномоченного представителя  
застройщика)

\_\_\_\_\_  
(подпись)

\_\_\_\_\_  
(расшифровка подписи)

РЕШЕНИЕ

об отказе в продлении срока действия разрешения на строительство  
"\_\_" \_\_\_\_\_ 20\_\_ года

\_\_\_\_\_ комитета по дорожному хозяйству Ленинградской области  
(должность лица, принявшего решение)

\_\_\_\_\_  
(фамилия, инициалы лица, принявшего решение)

рассмотрев заявление \_\_\_\_\_  
(наименование лица, обратившегося за получением  
разрешения на строительство)

о продлении срока действия разрешения на строительство N RU \_\_\_\_\_  
(номер разрешения  
на строительство)

выданное " \_\_\_\_ " " \_\_\_\_ " " \_\_\_\_ " года \_\_\_\_\_,  
(число) (месяц) (год)

со сроком действия до " \_\_\_\_ " " \_\_\_\_ " " \_\_\_\_ " года  
(число) (месяц) (год)

для строительства, реконструкции (ненужное зачеркнуть) объекта капитального  
строительства \_\_\_\_\_

(указывается наименование объекта в соответствии с разрешением  
на строительство)

по адресу: \_\_\_\_\_  
(адрес объекта капитального строительства с указанием  
муниципального района, поселения, городского округа, улицы и т.д.  
или строительный адрес)

(входящий N \_\_\_\_\_ от " \_\_\_\_ " \_\_\_\_\_ 20\_\_ года),  
руководствуясь частью 20 статьи 51 Градостроительного кодекса Российской  
Федерации, пунктом 2.15 Административного регламента предоставления  
комитетом по дорожному хозяйству Ленинградской области государственной  
услуги по выдаче разрешений на строительство,

РЕШИЛ:

1. В продлении срока действия разрешения на строительство N RU \_\_\_\_\_  
(номер разрешения  
на строительство)

от " \_\_\_\_ " \_\_\_\_\_ 20\_\_ года отказать в связи:

\_\_\_\_\_ (указываются фактические обстоятельства, предусмотренные  
частью 20 статьи 51 Градостроительного кодекса Российской Федерации,

\_\_\_\_\_ являющиеся основанием для отказа в продлении срока действия разрешения  
на строительство)

\_\_\_\_\_  
(должность лица, принявшего решение) (подпись) (расшифровка подписи)  
М.П.

Решение об отказе в продлении срока действия разрешения на строительство и  
представленные для продления срока действия разрешения на строительство  
документы получил " \_\_\_\_ " \_\_\_\_\_ 20\_\_ года

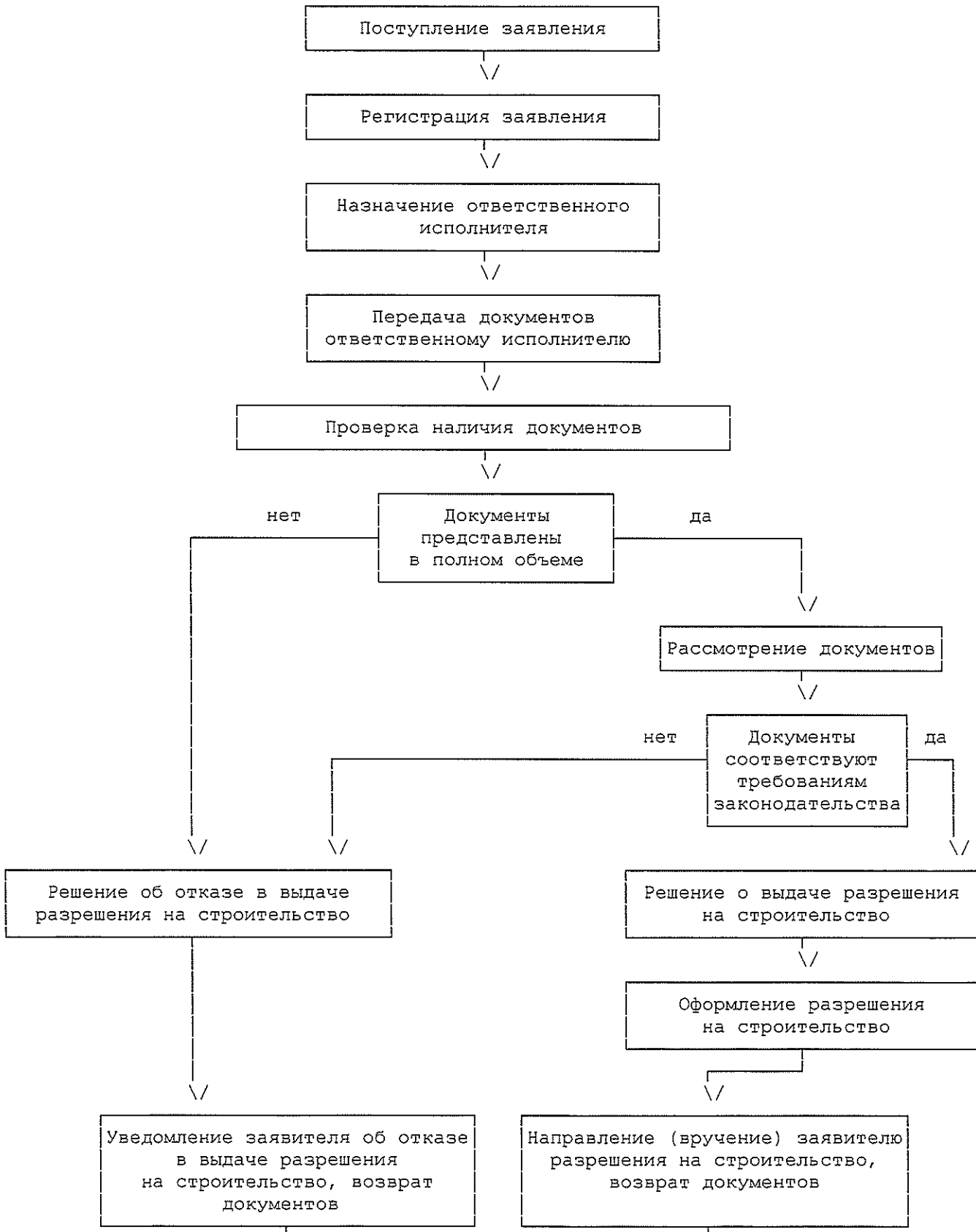
\_\_\_\_\_  
(должность, фамилия, имя, отчество представителя застройщика)  
действующий на основании доверенности от " \_\_\_\_ " \_\_\_\_\_ 20\_\_ года N \_\_\_\_\_  
(заполняется в случае получения решения лицом, не имеющим права  
представлять интересы юридического лица в соответствии  
с учредительными документами)

\_\_\_\_\_  
(подпись)

\_\_\_\_\_  
(расшифровка подписи)



БЛОК-СХЕМА  
ПРЕДОСТАВЛЕНИЯ ГОСУДАРСТВЕННОЙ УСЛУГИ



Окончание предоставления  
государственной услуги

РЕШЕНИЕ

об отказе во внесении изменений в разрешение на строительство  
"\_\_\_" \_\_\_\_\_ 20\_\_ года

\_\_\_\_\_ комитета по дорожному хозяйству Ленинградской  
(должность лица, принявшего решение)  
области \_\_\_\_\_

(фамилия, инициалы лица, принявшего решение)

на основании \_\_\_\_\_

(указывается основание для внесения изменений в разрешение  
на строительство, предусмотренное частью 21.15 статьи 51  
Градостроительного кодекса Российской Федерации)

РЕШИЛ:

1. Отказать во внесении изменений в разрешение на строительство

\_\_\_\_\_ (указываются номер, дата выдачи разрешения на строительство)  
объекта капитального строительства

\_\_\_\_\_ (указываются наименование,

\_\_\_\_\_ адрес объекта капитального строительства)

\_\_\_\_\_ (должность лица, принявшего решение) \_\_\_\_\_ (подпись) \_\_\_\_\_ (расшифровка подписи)  
М.П.

Решение о внесении изменений в разрешение на строительство и представленные  
для внесения изменений в разрешение на строительство документы получил  
"\_\_\_" \_\_\_\_\_ 20\_\_ года

\_\_\_\_\_ (должность, фамилия, имя, отчество представителя застройщика)  
действующий на основании доверенности от "\_\_\_" \_\_\_\_\_ 201\_ года N \_\_\_\_\_  
(заполняется в случае получения решения лицом, не имеющим права  
представлять интересы юридического лица в соответствии  
с учредительными документами)

\_\_\_\_\_ (подпись)

\_\_\_\_\_ (расшифровка подписи)



РЕШЕНИЕ  
о внесении изменений в разрешение на строительство  
" " 20\_\_ года

\_\_\_\_\_ комитета по дорожному хозяйству Ленинградской  
(должность лица, принявшего решение)  
области \_\_\_\_\_

(фамилия, инициалы лица, принявшего решение)  
на основании \_\_\_\_\_

(указывается основание для внесения изменений в разрешение  
на строительство, предусмотренное частями 21.5 - 21.7, 21.9,  
21.10 статьи 51 Градостроительного кодекса Российской Федерации)

РЕШИЛ:

1. Внести в разрешение на строительство

\_\_\_\_\_ (указываются номер, дата выдачи разрешения на строительство)  
объекта капитального строительства

\_\_\_\_\_ (указываются наименование,

адрес объекта капитального строительства)

следующие изменения:

\_\_\_\_\_ (указывается содержание вносимых изменений)

\_\_\_\_\_ (должность лица, принявшего решение) \_\_\_\_\_ (подпись) \_\_\_\_\_ (расшифровка подписи)

М.П.

Решение о внесении изменений в разрешение на строительство и представленные  
для внесения изменений в разрешение на строительство документы получил  
" " 20\_\_ года

\_\_\_\_\_ (должность, фамилия, имя, отчество представителя застройщика)  
действующий на основании доверенности от " " 201\_\_ года N \_\_\_\_\_  
(заполняется в случае получения решения лицом, не имеющим права  
представлять интересы юридического лица в соответствии  
с учредительными документами)

\_\_\_\_\_ (подпись)

\_\_\_\_\_ (расшифровка подписи)

ПОЧТОВЫЕ АДРЕСА, ГРАФИК РАБОТЫ, АДРЕСА ЭЛЕКТРОННОЙ ПОЧТЫ  
И СПРАВОЧНЫЕ ТЕЛЕФОНЫ МФЦ И ЕГО ФИЛИАЛОВ

N п/п	Наименование филиала	Почтовый адрес	График работы	Адрес электронной почты	Телефон
1.	ГБУ ЛО "МФЦ"	191311, Россия, Санкт-Петербург, ул. Смольного, д. 3, литер А	Понедельник-четверг с 9:00 до 18:00; пятница - с 9:00 до 17:00; перерыв с 13:00 до 13:48	mfc-info@lenreg.ru	577-47-30
2.	Филиал МФЦ "Волосовский"	188410, Ленинградская область, г. Волосово, Усальба СХТ, д. 1, лит. А	Понедельник-воскресенье с 9:00 до 21:00 без перерывов на обед и выходных	mfcvolosovo@gmail.com	8-904-550-55-50
3.	Филиал МФЦ "Всеволожский"	188643, Ленинградская область, Всеволожский район, г. Всеволожск, ул. Пожвинская, д. 4а	Понедельник-суббота с 9:00 до 18:00 без перерыва на обед	-	8-800-301-47-47
4.	Филиал МФЦ "Всеволожско-Новосаратовка"	188681, Ленинградская область, Всеволожский район, д. Новосаратовка (52-й километр внутреннего кольца КАД, в здании МРЭО-15, рядом с АЗС Лукойл)	Ежедневно с 9:00 до 21:00 без перерыва на обед и выходных	mfcvsev@gmail.com	8-812-456-18-88
5.	Филиал МФЦ "Выборгский"	188800, Ленинградская область, Выборгский район, г. Выборг, ул. Вокзальная, д. 13	Ежедневно с 9:00 до 21:00 без перерыва на обед и выходных	mfcvuyborg@gmail.com	8-911-956-45-68
6.	Филиал МФЦ "Кингисеппский"	188480, Ленинградская область, Кингисеппский район, г. Кингисепп, ул. Фабричная, д. 14-Б	Понедельник-четверг с 9:00 до 18:00; пятница с 9:00 до 17:00; суббота с 9:00 до 14:00; без перерывов на обед	mfckingisepp@gmail.com	8-921-772-91-28
7.	Филиал МФЦ "Лодейнополюский"	187700, Ленинградская область, Лодейнополюский район, г. Лодейное Поле, ул. Карла Маркса, д. 36, лит. Б	Понедельник-пятница с 9:00 до 18:00, суббота с 9:00 до 14:00 без перерывов на обед	mfclopol@gmail.com	8-931-535-15-69
8.	Филиал МФЦ "Приозерск"	188760, Ленинградская область, Приозерский район, г. Приозерск, ул. Калининна, д. 51, 2-й этаж, офис 228	Ежедневно с 9:00 до 21:00 без перерыва на обед и выходных	mfcprioz@gmail.com	8-921-099-78-77

9.	Филиал МФЦ "Гощинский"	18820, Ленинградская область, Выборгский район, п. Рошино, ул. Советская, д. 8	Понедельник-пятница с 9:00 до 18:00	mfc47rochino@gmail.com	8-921-922-39-06
10.	Филиал МФЦ "Сланцевский"	18865, Ленинградская область, Сланцевский район, г. Сланцы, ул. Кирова, д. 16а	Понедельник-четверг с 9:00 до 18:00; пятница с 9:00 до 17:00; суббота с 9:00 до 14:00	mfc47slancy@gmail.com	8-921-181-10-35
11.	Филиал МФЦ "Сосновоборский"	188540, Ленинградская область, г. Сосновый Бор, ул. Мира, д. 1	Понедельник-пятница с 9:00 до 18:00 без перерыва на обед; суббота - с 9:00 до 14:00	mfc47sbor@gmail.com	8-931-535-1584
12.	Филиал МФЦ "Сосновский"	188731, Ленинградская область, Приозерский район, пос. Сосново, ул. Механизаторов, д. 11	Понедельник-пятница с 9:00 до 18:00; суббота с 9:00 до 14:00; без перерывов на обед	mfc47sosnovo@gmail.com	8-921-772-85-27
13.	Филиал МФЦ "Тихвинский"	187550, Ленинградская область, г. Тихвин, 1-й микрорайон, д. 2	Понедельник-пятница 9:00- 21:00 без перерыва на обед и выходных	mftihvin@gmail.com	8-911-091-11-25
14.	Филиал МФЦ "Тосненский"	187002, Ленинградская область, г. Тосно, ул. Советская, д. 9в	Ежедневно с 9:00 до 21:00 без выходных и перерывов на обед	mftosno@gmail.com	8-911-090-78-65