

КОМИТЕТ ПО ДОРОЖНОМУ ХОЗЯЙСТВУ
ЛЕНИНГРАДСКОЙ ОБЛАСТИ

ПРИКАЗ

«21» ноября 2016 г.

№ 23 / 16

Об утверждении административного регламента предоставления комитетом по дорожному хозяйству Ленинградской области государственной услуги по выдаче разрешений на ввод в эксплуатацию автомобильных дорог, пересечений и примыканий к автомобильным дорогам, прокладки, переноса или переустройства инженерных коммуникаций в границах полос отвода автомобильных дорог, объектов дорожного сервиса, размещаемых в границах полосы отвода автомобильной дороги

В соответствии с Порядком разработки и утверждения административных регламентов исполнения государственных функций (предоставления государственных услуг) в Ленинградской области, утвержденным постановлением Правительства Ленинградской области от 5 марта 2011 года № 42, приказываю:

1. Утвердить прилагаемый Административный регламент предоставления комитетом по дорожному хозяйству Ленинградской области государственной услуги по выдаче разрешений на ввод в эксплуатацию автомобильных дорог, пересечений и примыканий к автомобильным дорогам, прокладки, переноса или переустройства инженерных коммуникаций в границах полос отвода автомобильных дорог, объектов дорожного сервиса, размещаемых в границах полосы отвода автомобильной дороги.

2. Контроль за исполнением приказа оставляю за собой.

Председатель комитета
по дорожному хозяйству
Ленинградской области

 Ю.И. Запалатский

УТВЕРЖДЕН
приказом комитета
по дорожному хозяйству
Ленинградской области
от «21» 11 2016 года № 23/16
(приложение 1)

Административный регламент
предоставления комитетом по дорожному хозяйству Ленинградской области
государственной услуги по выдаче разрешений на ввод в эксплуатацию
автомобильных дорог, пересечений и примыканий к автомобильным
дорогам, прокладки, переноса или переустройства инженерных
коммуникаций в границах полос отвода автомобильных дорог, объектов
дорожного сервиса, размещаемых в границах полосы отвода автомобильной
дороги

1. Общие положения

1.1. Наименование государственной услуги:

выдача разрешений на ввод в эксплуатацию автомобильных дорог, пересечений и примыканий к автомобильным дорогам, прокладки, переноса или переустройства инженерных коммуникаций в границах полос отвода автомобильных дорог, объектов дорожного сервиса, размещаемых в границах полосы отвода автомобильной дороги.

1.1.1. Выдача разрешений на ввод в эксплуатацию автомобильных дорог, пересечений и примыканий к автомобильным дорогам, прокладки, переноса или переустройства инженерных коммуникаций в границах полос отвода автомобильных дорог, объектов дорожного сервиса, размещаемых в границах полосы отвода автомобильной дороги в рамках указанной государственной услуги осуществляется в отношении следующих объектов:

автомобильных дорог регионального или межмуниципального значения, частных автомобильных дорог, строительство или реконструкция которых осуществлялись на территории двух и более муниципальных образований (муниципальных районов, городских округов), являющихся сооружениями пересечения автомобильной дороги с указанными автомобильными дорогами и примыкания автомобильной дороги к указанным автомобильным дорогам, прокладки, переноса или переустройства инженерных коммуникаций в границах полос отвода указанных автомобильных дорог (если для прокладки, переноса или переустройства таких инженерных коммуникаций требуется выдача разрешения на строительство), объектов дорожного сервиса, размещаемых в границах полосы отвода автомобильной дороги регионального или межмуниципального значения;

автомобильных дорог поселений, частных автомобильных дорог в границах поселений, автомобильных дорог муниципальных районов,

частных автомобильных дорог в границах муниципальных районов на территориях двух и более поселений, автомобильных дорог городского округа, частных автомобильных дорог в границах городского округа, являющихся сооружениями пересечений автомобильной дороги с указанными автомобильными дорогами и примыканий автомобильной дороги к указанным автомобильным дорогам, прокладки, переноса или переустройства инженерных коммуникаций в границах полосы отвода указанных автомобильных дорог, объектов дорожного сервиса, размещаемых в границах полосы отвода указанных автомобильных дорог, прокладки, переноса или переустройства инженерных коммуникаций в границах придорожных полос автомобильных дорог, объектов дорожного сервиса в границах придорожных полос автомобильных дорог, в том числе выдача разрешений на ввод объектов в эксплуатацию, разрешения на строительство которых выдавались комитетом по дорожному хозяйству Ленинградской области и комитетом государственного строительного надзора и государственной экспертизы Ленинградской области в отношении указанных объектов, а также органами местного самоуправления до вступления в силу областного закона от 7 июля 2014 года № 45-оз «О перераспределении полномочий в области градостроительной деятельности между органами государственной власти Ленинградской области и органами местного самоуправления Ленинградской области».

1.2. Наименование органа исполнительной власти Ленинградской области, предоставляющего государственную услугу, и его структурных подразделений, ответственных за предоставление государственной услуги

Государственная услуга предоставляется комитетом по дорожному хозяйству Ленинградской области (далее – Комитет).

Структурным подразделением Комитета, ответственным за предоставление государственной услуги, является отдел развития дорожной деятельности и территорий управления организации дорожной деятельности.

Государственная услуга может быть предоставлена при обращении в государственное бюджетное учреждение Ленинградской области "Многофункциональный центр предоставления государственных и муниципальных услуг" (далее - МФЦ).

В предоставлении государственной услуги участвует государственное автономное учреждение «Управление государственной экспертизы Ленинградской области» на основании Соглашения, заключенного с Комитетом 12.08.2016 в соответствии с поручением Губернатора Ленинградской области от 28.03.2016 № 65-2782/16.

1.3. Информация о местах нахождения и графике работы органа исполнительной власти Ленинградской области (организаций), предоставляющих государственную услугу, и их структурных подразделений, ответственных за предоставление государственной услуги,

справочных телефонах и адресах электронной почты данных структурных подразделений, в том числе номере телефона-автоинформатора

Место нахождения Комитета по дорожному хозяйству Ленинградской области: 190103, Санкт-Петербург, Рижский пр., дом 16.

Справочный телефон Комитета по дорожному хозяйству Ленинградской области: (812) 251-40-74, факс: (812) 251-48-55, адрес электронной почты (e-mail): kdh@lenreg.ru.

График работы: с понедельника по четверг с 9 час 00 мин до 18 час 00 мин, в пятницу - с 9 час 00 мин до 17 час 00 мин, обеденный перерыв с 12 час 12 мин до 13 час 00 мин.

Место нахождения отдела развития дорожной деятельности и территорий управления организации дорожной деятельности Комитета: 190103, Санкт-Петербург, Рижский пр.16 каб.412.

Место приема документов, представляемых заявителями для получения государственной услуги: 195112, г. Санкт-Петербург, Малоохтинский проспект, дом 68, литера А, каб. 30. График приема и выдачи документов: вторник с 14 час 00 мин до 17 час 00 мин, четверг с 9 час 00 мин до 12 час 00 мин.

1.4. Информация о местах нахождения и графике работы органов исполнительной власти (организаций), участвующих в предоставлении государственной услуги (за исключением организаций, оказывающих услуги, являющиеся необходимыми и обязательными для предоставления государственной услуги), и их структурных подразделений, ответственных за предоставление государственной услуги, справочных телефонах и адресах электронной почты данных структурных подразделений, в том числе номере телефона-автоинформатора, либо способы получения такой информации

Место нахождения (юридический адрес) государственного автономного учреждения «Управление государственной экспертизы Ленинградской области»: 188643, Ленинградская область, г. Всеволожск, Всеволожский проспект, дом 29; почтовый адрес: 195112, г. Санкт-Петербург, Малоохтинский проспект, дом 68, литера А, офис 311. График работы: с понедельника по четверг - с 8 часов 30 минут до 17 часов 30 минут, в пятницу - с 8 часов 30 минут до 16 часов 30 минут, перерыв на обед с 13 часов до 13 часов 48 минут.

Справочный телефон государственного автономного учреждения "Управление государственной экспертизы Ленинградской области" (812)333-47-63, телефон-автоинформатор (812)333-20-93, адрес электронной почты: info@loexp.ru.

Места нахождения и графики работы МФЦ и его филиалов указаны в приложении 9 к настоящему Административному регламенту.

1.5. Информация о местах нахождения и графике работы, справочных

телефонах и адресах электронной почты многофункциональных центров предоставления государственной услуги

Справочные телефоны и адреса электронной почты (e-mail) МФЦ и его филиалов указаны в приложении 9 к настоящему Административному регламенту.

1.6. Адрес портала государственных и муниципальных услуг (функций) Ленинградской области, адреса официальных сайтов органов исполнительной власти Ленинградской области (организаций), предоставляющих государственную услугу, а также органов исполнительной власти (организаций), участвующих в предоставлении государственной услуги, в сети Интернет, содержащих информацию о государственной услуге

Адрес портала государственных услуг Ленинградской области в сети Интернет: www.gu.lenobl.ru.

Адрес официального сайта комитета по дорожному хозяйству Ленинградской области в сети Интернет: www.road.lenobl.ru.

Адрес официального сайта государственного автономного учреждения "Управление государственной экспертизы Ленинградской области" в сети Интернет: www.loexr.ru.

1.7. Порядок получения заявителями информации по вопросам предоставления государственной услуги, сведений о ходе предоставления государственной услуги, в том числе с использованием портала государственных и муниципальных услуг (функций) Ленинградской области

Информирование о порядке предоставления государственной услуги производится путем опубликования нормативных документов и настоящего Административного регламента в официальных средствах массовой информации, а также путем личного консультирования.

Информация по вопросам предоставления государственной услуги, в том числе о ходе ее предоставления, может быть получена:

а) устно - по адресу местонахождения Комитета, указанному в пункте 1.3 настоящего Административного регламента по предварительной записи (запись осуществляется по справочному телефону, указанному в пункте 1.3 настоящего Административного регламента);

б) письменно - путем направления почтового отправления по адресу местонахождения Комитета, указанному в пункте 1.3 настоящего Административного регламента;

в) по справочному телефону, указанному в пункте 1.3 настоящего Административного регламента;

г) по электронной почте путем направления запроса по адресу электронной почты, указанному в пункте 1.3 настоящего Административного регламента, в том числе с приложением необходимых документов,

заверенных усиленной квалифицированной электронной подписью (ответ на запрос, направленный по электронной почте, направляется в виде электронного документа на адрес электронной почты отправителя запроса).

д) у сотрудников МФЦ.

Информация по вопросам предоставления государственной услуги, сведения о ходе предоставления государственной услуги могут быть получены с использованием портала государственных услуг Ленинградской области.

1.8. Порядок, форма и место размещения указанной в подпунктах 1.3 – 1.7 настоящего пункта информации, в том числе на стендах в местах предоставления государственной услуги, а также на портале государственных и муниципальных услуг (функций) Ленинградской области и официальных сайтах органов исполнительной власти Ленинградской области (организаций), предоставляющих государственную услугу, в информационно-телекоммуникационной сети «Интернет»

Текстовая информация, указанная в пунктах 1.3 - 1.7 настоящего Административного регламента, размещается на стендах в помещениях комитета по дорожному хозяйству Ленинградской области.

Копия Административного регламента размещается на официальном сайте комитета по дорожному хозяйству Ленинградской области в информационно-телекоммуникационной сети «Интернет» по адресу: www.road.lenobl.ru/law/official_public и на портале государственных услуг Ленинградской области.

1.9. Описание заявителей и их уполномоченных представителей

Заявителями при предоставлении государственной услуги являются физические и юридические лица - застройщики, осуществившие:

строительство, реконструкцию автомобильных дорог регионального или межмуниципального значения, частных автомобильных дорог, строительство или реконструкция которых осуществлялась на территории двух и более муниципальных образований (муниципальных районов, городских округов), являющихся сооружениями пересечения автомобильной дороги с указанными автомобильными дорогами и примыкания автомобильной дороги к указанным автомобильным дорогам, прокладки, переноса или переустройства инженерных коммуникаций в границах полос отвода указанных автомобильных дорог (если для прокладки, переноса или переустройства таких инженерных коммуникаций требуется выдача разрешения на строительство), объектов дорожного сервиса, размещаемых в границах полосы отвода автомобильной дороги регионального или межмуниципального значения;

строительство, реконструкцию автомобильных дорог поселений, частных автомобильных дорог в границах поселений, автомобильных дорог

муниципальных районов, частных автомобильных дорог в границах муниципальных районов на территориях двух и более поселений, автомобильных дорог городского округа, частных автомобильных дорог в границах городского округа, являющихся сооружениями пересечений автомобильной дороги с указанными автомобильными дорогами и примыканий автомобильной дороги к указанным автомобильным дорогам, прокладки, переноса или переустройства инженерных коммуникаций в границах полосы отвода указанных автомобильных дорог, объектов дорожного сервиса, размещаемых в границах полосы отвода указанных автомобильных дорог, прокладки, переноса или переустройства инженерных коммуникаций в границах придорожных полос автомобильных дорог, объектов дорожного сервиса в границах придорожных полос автомобильных дорог, разрешения на строительство которых выдавались комитетом по дорожному хозяйству Ленинградской области и комитетом государственного строительного надзора и государственной экспертизы Ленинградской области в отношении указанных объектов, объектов капитального строительства, проектная документация которых подлежит экспертизе в соответствии со статьей 49 Градостроительного кодекса Российской Федерации и разрешения на строительство которых выданы органами местного самоуправления до вступления в силу областного закона от 7 июля 2014 года № 45-оз «О перераспределении полномочий в области градостроительной деятельности между органами государственной власти Ленинградской области и органами местного самоуправления Ленинградской области».

Обращаться за предоставлением государственной услуги от имени заявителя вправе лица, представляющие его интересы в силу полномочия, основанного на доверенности, указании закона либо акте уполномоченного на то государственного органа или органа местного самоуправления.

2. Стандарт предоставления государственной услуги

2.1. Наименование государственной услуги:

выдача разрешений на ввод в эксплуатацию автомобильных дорог, пересечений и примыканий к автомобильным дорогам, прокладки, переноса или переустройства инженерных коммуникаций в границах полос отвода автомобильных дорог, объектов дорожного сервиса, размещаемых в границах полосы отвода автомобильной дороги.

Выдача разрешений на ввод в эксплуатацию автомобильных дорог, пересечений и примыканий к автомобильным дорогам, прокладки, переноса или переустройства инженерных коммуникаций в границах полос отвода автомобильных дорог, объектов дорожного сервиса, размещаемых в границах полосы отвода автомобильной дороги в рамках указанной государственной услуги осуществляется в отношении следующих объектов:

автомобильных дорог регионального или межмуниципального значения, частных автомобильных дорог, строительство или реконструкция которых

осуществлялись на территории двух и более муниципальных образований (муниципальных районов, городских округов), являющихся сооружениями пересечения автомобильной дороги с указанными автомобильными дорогам и примыкания автомобильной дороги к указанным автомобильным дорогам, прокладки, переноса или переустройства инженерных коммуникаций в границах полос отвода указанных автомобильных дорог (если для прокладки, переноса или переустройства таких инженерных коммуникаций требуется выдача разрешения на строительство), объектов дорожного сервиса, размещаемых в границах полосы отвода автомобильной дороги регионального или межмуниципального значения;

автомобильных дорог поселений, частных автомобильных дорог в границах поселений, автомобильных дорог муниципальных районов, частных автомобильных дорог в границах муниципальных районов на территориях двух и более поселений, автомобильных дорог городского округа, частных автомобильных дорог в границах городского округа, являющихся сооружениями пересечений автомобильной дороги с указанными автомобильными дорогами и примыканий автомобильной дороги к указанным автомобильным дорогам, прокладки, переноса или переустройства инженерных коммуникаций в границах полосы отвода указанных автомобильных дорог, объектов дорожного сервиса, размещаемых в границах полосы отвода указанных автомобильных дорог, прокладки, переноса или переустройства инженерных коммуникаций в границах придорожных полос автомобильных дорог, объектов дорожного сервиса в границах придорожных полос автомобильных дорог, в том числе выдача разрешений на ввод объектов в эксплуатацию, разрешения на строительство которых выдавались комитетом по дорожному хозяйству Ленинградской области и комитетом государственного строительного надзора и государственной экспертизы Ленинградской области в отношении указанных объектов, а также органами местного самоуправления до вступления в силу областного закона от 7 июля 2014 года № 45-оз «О перераспределении полномочий в области градостроительной деятельности между органами государственной власти Ленинградской области и органами местного самоуправления Ленинградской области».

2.2. Наименование органа исполнительной власти Ленинградской области, предоставляющего Государственную услугу

Государственная услуга предоставляется Комитетом по дорожному хозяйству Ленинградской области.

2.3. Результатом предоставления Государственной услуги является выдача разрешения на ввод объекта в эксплуатацию или принятие решения об отказе в выдаче разрешения на ввод объекта в эксплуатацию.

2.4. Срок предоставления Государственной услуги - десять рабочих дней

со дня поступления заявления о выдаче разрешения на ввод объекта в эксплуатацию в Комитет по дорожному хозяйству Ленинградской области.

Срок выдачи документов, являющихся результатом предоставления Государственной услуги, непосредственно заявителю определяется Комитетом в пределах срока предоставления Государственной услуги, срок направления документов почтовым отправлением в случае неявки заявителя для личного получения документов - не более трех рабочих дней со дня истечения срока предоставления Государственной услуги.

2.5. Правовые основания предоставления государственной услуги

Государственная услуга предоставляется на основании:

Градостроительного кодекса Российской Федерации («Собрание законодательства РФ», 2005, N 1, ст. 16; N 30 (ч. II), ст. 3128; 2006, N 1, ст. 10, N 1, ст. 21, N 23, ст. 2380, N 31 (1 ч.), ст. 3442, N 50, ст. 5279, N 52 (1 ч.), ст. 5498; 2007, N 1 (1 ч.), ст. 21, N 21, ст. 2455, N 31, ст. 4012, N 45, ст. 5417, N 46, ст. 5553, N 50, ст. 6237; 2008, N 20, ст. 2251; N 20, ст. 2260, N 29 (ч. 1), ст. 3418, N 30 (ч. 1), ст. 3604, N 30 (ч. 2), ст. 3616, N 52 (ч. 1), ст. 6236; 2009, N 1, ст. 17, N 29, ст. 3601, N 48, ст. 5711, N 52 (1 ч.), ст. 6419; 2010, N 31, ст. 4195; N 31, ст. 4209, N 48, ст. 6246, N 49, ст. 6410; 2011, N 13, ст. 1688, N 17, ст. 2310, N 27, ст. 3880, N 29, ст. 4281, N 29, ст. 4291, N 30 (ч. 1), ст. 4563, N 30 (ч. 1), ст. 4572, N 30 (ч. 1), ст. 4590, N 30 (ч. 1), ст. 4591, N 30 (ч. 1), ст. 4594, N 30 (ч. 1), ст. 4605, N 49 (ч. 1), ст. 7015, N 49 (ч. 1), ст. 7042, N 50, ст. 7343; 2012, N 26, ст. 3446, N 30, ст. 4171, N 31, ст. 4322; N 47, ст. 6390, N 53 (ч. 1), ст. 7614, N 53 (ч. 1), ст. 7619, N 53 (ч. 1), ст. 7643, 2013, N 9, ст. 873, N 9, ст. 874, N 14, ст. 1651, N 23, ст. 2871, N 27, ст. 3477, N 27, ст. 3480, N 30 (Часть I), ст. 4040, N 30 (Часть I), ст. 4080; N 43, ст. 5452, N 52 (часть I), ст. 6961, N 52 (часть I), ст. 6983; 2014, N 14, ст. 1557, N 16, ст. 1837, N 19, ст. 2336, N 26 (часть I), ст. 3377, N 26 (часть I), ст. 3386, N 26 (часть I), ст. 3387, N 30 (Часть I), ст. 4218, N 30 (Часть I), ст. 4225, N 42, ст. 5615, N 43, ст. 5799, N 43, ст. 5804, N 48, ст. 6640; 2015, N 1 (часть I), ст. 9, N 1 (часть I), ст. 11, N 1 (часть I), ст. 38, N 1 (часть I), ст. 52, N 1 (часть I), ст. 72, N 1 (часть I), ст. 86, N 17 (часть IV), ст. 2477, N 27, ст. 3967, N 29 (часть I), ст. 4339, N 29 (часть I), ст. 4342, N 29 (часть I), ст. 4350, N 29 (часть I), ст. 4378, N 29 (часть I), ст. 4389, N 48 (часть I), ст. 6705; 2016, N 1 (часть I), ст. 22, N 1 (часть I), ст. 79, N 26 (Часть I), ст. 3867, официальный интернет-портал правовой информации <http://www.pravo.gov.ru>, 04.07.2016);

Земельного кодекса Российской Федерации («Собрание законодательства РФ», 2001, N 44, ст. 4147; 2003, N 27 (ч. I), ст. 2700; 2004, N 27, ст. 2711, N 41, ст. 3993, N 52 (часть 1), ст. 5276; 2005, N 1 (часть 1), ст. 15, N 1 (часть 1), ст. 17, N 10, ст. 763, N 30 (ч. II), ст. 3122, N 30 (ч. II), ст. 3128; 2006, N 1, ст. 17, N 17 (1 ч.), ст. 1782, 2007, N 10, ст. 1148, № 21, ст. 2455, N 26, ст. 3075, N 31, ст. 4009, № 45, ст. 5417, N 46, ст. 5553; 2008, N 20, ст. 2251, № 29, ст. 3418; № 30, ст. 3597; 2009, N 1, ст. 19, N 11, ст. 1261, N 29, ст. 3582, N 29, ст. 3601, N 30, ст. 3735, N 52 (1 ч.), ст. 6416, N 52 (1 ч.), ст. 6419, N 52 (1

ч.), ст. 6441; 2010, N 30, ст. 3998; 2011, N 1, ст. 47, N 1, ст. 54, N 13, ст. 1688, N 15, ст. 2029, N 25, ст. 3531, N 27, ст. 3880, N 29, ст. 4284, N 30 (ч. 1), ст. 4562, N 30 (ч. 1), ст. 4563, N 30 (ч. 1), ст. 4567, N 30 (ч. 1), ст. 4590, N 30 (ч. 1), ст. 4594, N 30 (ч. 1), ст. 4605, N 48, ст. 6732, N 49 (ч. 1), ст. 7027, N 49 (ч. 1), ст. 7043, N 50, ст. 7343, N 50, ст. 7359, N 50, ст. 7365, N 50, ст. 7366, N 51, ст. 7446, N 51, ст. 7448; 2012, N 26, ст. 3446, N 31, ст. 4322, N 53 (ч. 1), ст. 7643; 2013, N 9, ст. 873, N 14, ст. 1663, N 23, ст. 2881, N 27, ст. 3440, N 27, ст. 3477, N 30 (Часть I), ст. 4080, N 52 (часть I), ст. 6961, N 52 (часть I), ст. 6971, N 52 (часть I), ст. 6976, N 52 (часть I), ст. 7011; 2014, N 26 (часть I), ст. 3377, N 30 (Часть I), ст. 4218, N 30 (Часть I), ст. 4225, N 30 (Часть I), ст. 4235, N 43, ст. 5799; 2015, N 1 (часть I), ст. 11, N 1 (часть I), ст. 38, N 1 (часть I), ст. 40, N 1 (часть I), ст. 52, N 10, ст. 1418, N 17 (часть IV), ст. 2477, N 27, ст. 3997, N 29 (часть I), ст. 4339, N 29 (часть I), ст. 4350, N 29 (часть I), ст. 4359, N 29 (часть I), ст. 4378, N 41 (часть II), ст. 5631, N 48 (часть I), ст. 6723; 2016, N 1 (часть I), ст. 80, N 18, ст. 2495, N 22, ст. 3097; "Российская газета", N 149, 08.07.2016, официальный интернет-портал правовой информации <http://www.pravo.gov.ru>, 04.07.2016;

Федерального закона № 257-ФЗ от 08.11.2008 «Об автомобильных дорогах и о дорожной деятельности в Российской Федерации и о внесении изменений в отдельные законодательные акты Российской Федерации» («Собрание законодательства Российской Федерации», 2007 г., № 46, ст. 5553; 2008, № 20, ст. 2251; № 30 (ч. 1), ст. 3597; № 30 (ч. 2), ст. 3616; № 49, ст. 5744; 2009г., № 29, ст. 3582; № 39, ст. 4532; №52(ч.1),ст. 6427); 2010 г, N 45, ст. 5753, N 51 (3 ч.), ст. 6810; 2011 г., N 7, ст. 901, N 15, ст. 2041, N 17, ст. 2310, N 29, ст. 4284, N 30 (ч. 1), ст. 4590, N 30 (ч. 1), ст. 4591, N 49 (ч. 1), ст. 7015 N 26, ст. 3447, N 46, ст. 5553, N 20, ст. 2251, N 30 (ч. 1), ст. 3597, № 30 (ч. 2), 3616; N 52, ст. 6427, N 45, ст. 5753), 2012 N 46, ст. 5553 N 29, ст. 358, 2013г. N 46, ст. 5553, N 29, ст. 3582, 2014 2007, N 46, ст. 5553; 2008, N 30, ст. 3616, 2008, N 20, ст. 2251; N 30, ст. 3597; 2009, N 52, ст. 6427; 2010, N 45, ст. 5753; 2011, N 15, ст. 2041, 2014, 2015 2007, N 46, ст. 5553; 2009, N 29, ст. 3582; 2011, N 7, ст. 901; 2013, N 52, ст. 7003, 2007, N 46, ст. 5553; 2010, N 45, ст. 5753; 2011, N 17, ст. 2310; N 30, ст. 4590, 2007, 2008, N 30, ст. 3616; 2009, 2010, N 45, ст. 5753; 2011, N 15, ст. 2041; N 17, ст. 4590; 2014, N 6, ст. 5662007, N 46, ст. 5553; 2008, N 20, ст. 2251; N 30, ст. 3597, 3616; N 49, ст. 5744; 2009, N 29, ст. 3582; N 39, ст. 4532; N 52, ст. 6427; 2010, N 45, ст. 5753; 2011, N 7, ст. 901; N 15, ст. 2041; N 17, ст. 2310; N 29, ст. 4284; N 30, ст. 4590, 4591; N 49, ст. 7015; 2012, N 26, ст. 3447; N 50, ст. 6967; 2013, N 14, ст. 1652; N 30, ст. 4083; N 52, ст. 7003; 2014, N 6, ст. 566; N 22, ст. 2770; N 26, ст. 3377; N 43, ст. 5795; 2015, N 1, ст. 72; N 29, ст. 4350, 4359, 4374, 2011, N 15, ст. 2041, 2016г. 2007, N 46, ст. 5553; 2010, N 45, ст. 5753; 2011, N 17, ст. 2310; N 30, ст. 4590; 2015, N 29, ст. 4374; N 48, ст. 6723, N 51 (часть III), ст. 7, N 1 (часть I), ст. 74, N 7, ст. 914, N 15, ст. 2066);

Федерального закона от 27 июля 2010 года № 210-ФЗ «Об организации предоставления государственных и муниципальных услуг» («Собрание законодательства РФ», 2010, N 31, ст. 4179. 11.04.2011, N 15, ст. 2038

04.07.2011, N 27, ст. 3880, 18.07.2011, N 29, ст. 4291. 25.07.2011, N 30 (ч. 1), ст. 4587 05.12. 2011, N 49 (ч. 5), ст. 7061, 2012, 2010, N 31, ст. 4179; 2011, N 27, ст. 3880; N 29, ст. 4291; N 30, ст. 4587; N 49, ст. 7061, 2013 2010, N 31, ст. 4179, 2011, N 27, ст. 3880, 2014, 2010, N 31, ст. 4179, 2011, N 27, ст. 3880, N 49, ст. 7061, 2012, N 31, ст. 4322, 2010, 2011, N 27, ст. 3880; N 29, ст. 4291, N 30, ст. 4587; N 49, ст. 7061, 2010, N 31, ст. 4179; 2011, N 27, ст. 3880; N 29, ст. 4291, N 30, ст. 4587; N 49, ст. 7061, 2013, N 27, ст. 3480 2010, N 31, ст. 4179; 2011, N 27, ст. 3880; N 29, ст. 4291; N 49, ст. 7061; 2013, N 14, ст. 1651), 2014 2010, N 31, ст. 4179; 2011, N 27, ст. 3880; N 29, ст. 4291), 2010, N 31, ст. 4179; 2011, N 29, ст. 4291; N 49, ст. 7061; 2012, N 31, ст. 4322), 2011, N 27, ст. 3880, 2011, N 29, ст. 4291; N 49, ст. 7061; 2013, N 52, ст. 7009, N 29, ст. 4291; N 30, ст. 4587; N 49, ст. 7061; 2012, N 31, ст. 4322; 2013, N 51, ст. 6679), 2015, 2010, N 31, ст. 4179; 2011, N 49, ст. 7061; 2012, N 31, ст. 4322, 2 016, 2016, 2010, N 31, ст. 4179; 2011, N 27, ст. 3873, 2010, N 31, ст. 4179; 2011, N 27, ст. 3880);

Федерального закона от 19 июля 2011 года N 246-ФЗ «Об искусственных земельных участках, созданных на водных объектах, находящихся в федеральной собственности, и о внесении изменений в отдельные законодательные акты Российской Федерации» («Собрание законодательства РФ», 2011, N 30 (ч. 1), ст. 4594, 2012, N 26, ст. 3446, N 53 (ч. 1), ст. 7643; 2013, N 52 (часть I), ст. 6961; 2014, N 26 (часть I), ст. 3377; 2015, N 17 (часть IV), ст. 2477, N 29 (часть I), ст. 4339, N 48 (часть I), ст. 6723);

Федерального закона от 13.07.2015 № 263-ФЗ «О внесении изменений в отдельные законодательные акты Российской Федерации в части отмены ограничений на использование электронных документов при взаимодействии физических и юридических лиц с органами государственной власти и органами местного самоуправления» («Собрание законодательства РФ», 20.07.2015, N 29 (часть I), ст. 4389);

Федерального закона от 06.04.2011 № 63-ФЗ «Об электронной подписи» («Собрание законодательства РФ», 11.04.2011, N 15, ст. 2036; 04.07.2011, N 27, ст. 3880; 16.07.2012, N 29, ст. 3988; 08.04.2013, N 14, ст. 1668; 08.07.2013, N 27, ст. 3463, 08.07.2013, N 27, ст. 3477; 17.03.2014, N 11, ст. 1098; 30.06.2014, N 26 (часть I), ст. 3390; 04.01.2016, N 1 (часть I), ст. 65);

постановления Правительства Российской Федерации от 16 февраля 2008 года N 87 «О составе разделов проектной документации и требованиях к их содержанию» («Собрание законодательства РФ», 2008, N 8, ст. 744; 2009, N 21, ст. 2576, N 52 (1 ч.), ст. 6574; 2010, N 16, ст. 1920, N 51 (3 ч.), ст. 6937; 2011, N 8, ст. 1118; 2012, N 27, ст. 3738, N 32, ст. 4571; 2013, N 17, ст. 2174, N 20, ст. 2478, N 32, ст. 4328; 2014, N 14, ст. 1627, N 50, ст. 7125; 2015, N 31, ст. 4700, N 45, ст. 6245; 2016, N 5, ст. 698);

приказа Министерства строительства и жилищно-коммунального хозяйства Российской Федерации от 19 февраля 2015 года N 117/пр «О форме разрешения на строительство и форме разрешения на ввод объекта в эксплуатацию» (официальный интернет-портал правовой информации <http://www.pravo.gov.ru>, 13.04.2015);

областного закона от 7 июля 2014 года N 45-оз "О перераспределении

полномочий в области градостроительной деятельности между органами государственной власти Ленинградской области и органами местного самоуправления Ленинградской области (официальный интернет-портал Администрации Ленинградской области (www.lenobl.ru), 22.07.2014, официальный интернет-портал правовой информации <http://www.pravo.gov.ru>, 16.04.2015, официальный интернет-портал правовой информации <http://www.pravo.gov.ru>, 22.06.2015, официальный интернет-портал правовой информации <http://www.pravo.gov.ru>, 30.12.2015);

постановления Правительства Ленинградской области от 07.09.2011 N 283 "Об утверждении Положения о Комитете по дорожному хозяйству Ленинградской области" ("Вестник Правительства Ленинградской области", N 84, 20.10.2011, N 101, 23.11.2011, N 117, 19.12.2011, N 48, 06.06.2012, N 98, 02.11.2012, N 118, 14.12.2012, официальный интернет-портал Администрации Ленинградской области <http://www.lenobl.ru>, 11.06.2013, <http://www.lenobl.ru>, 05.08.2013, <http://www.lenobl.ru>, 23.09.2013, <http://www.lenobl.ru>, 24.02.2014, <http://www.lenobl.ru>, 17.06.2014, <http://www.lenobl.ru>, 09.06.2015, <http://www.lenobl.ru>, 24.08.2015, <http://www.lenobl.ru>, 20.02.2016, <http://www.lenobl.ru>, 17.05.2016);

соглашения о взаимодействии при предоставлении государственных услуг по выдаче разрешений на строительство и ввод объектов в эксплуатацию, заключенного между комитетом по дорожному хозяйству Ленинградской области и государственным автономным учреждением «Управление государственной экспертизы Ленинградской области» от 12.08.2016.

2.6. Исчерпывающий перечень документов в соответствии с законодательными или иными нормативными правовыми актами для предоставления государственной услуги, подлежащих представлению заявителем

2.6.1. Для принятия решения о выдаче разрешения на ввод объекта в эксплуатацию необходимы следующие документы:

а) заявление о выдаче разрешения на ввод объекта в эксплуатацию (далее - заявление) по форме согласно приложению 1 к настоящему Административному регламенту;

б) правоустанавливающие документы на земельный участок;

в) градостроительный план земельного участка или в случае строительства, реконструкции линейного объекта - проект планировки территории и проект межевания территории;

г) разрешение на строительство;

д) акт приемки объекта капитального строительства (в случае осуществления строительства, реконструкции на основании договора);

е) документ, подтверждающий соответствие построенного, реконструированного объекта капитального строительства требованиям технических регламентов и подписанный лицом, осуществляющим

строительство, по форме согласно приложению 2 к настоящему Административному регламенту;

ж) документ, подтверждающий соответствие параметров построенного, реконструированного объекта капитального строительства проектной документации, в том числе требованиям энергетической эффективности и требованиям оснащенности объектов капитального строительства приборами учета используемых энергетических ресурсов, и подписанный лицом, осуществляющим строительство (лицом, осуществляющим строительство, и застройщиком или техническим заказчиком в случае осуществления строительства, реконструкции на основании договора, а также лицом, осуществляющим строительный контроль, в случае осуществления строительного контроля на основании договора), по форме согласно приложению 3 к настоящему Административному регламенту;

з) документ, подтверждающий соответствие построенного, реконструированного объекта капитального строительства техническим условиям и подписанный представителями организаций, осуществляющих эксплуатацию сетей инженерно-технического обеспечения (при их наличии) по форме согласно приложению 4 к настоящему Административному регламенту;

и) схема, отображающая расположение построенного, реконструированного объекта капитального строительства, расположение сетей инженерно-технического обеспечения в границах земельного участка и планировочную организацию земельного участка и подписанная лицом, осуществляющим строительство (лицом, осуществляющим строительство, и застройщиком или техническим заказчиком в случае осуществления строительства, реконструкции на основании договора), за исключением случаев строительства, реконструкции линейного объекта;

к) заключение органа государственного строительного надзора (в случае если предусмотрено осуществление государственного строительного надзора) о соответствии построенного, реконструированного объекта капитального строительства требованиям технических регламентов и проектной документации, в том числе требованиям энергетической эффективности и требованиям оснащенности объекта капитального строительства приборами учета используемых энергетических ресурсов, заключение федерального государственного экологического надзора в случаях, предусмотренных частью 7 статьи 54 Градостроительного кодекса Российской Федерации.

л) документ, подтверждающий заключение договора обязательного страхования гражданской ответственности владельца опасного объекта за причинение вреда в результате аварии на опасном объекте в соответствии с законодательством Российской Федерации об обязательном страховании гражданской ответственности владельца опасного объекта за причинение вреда в результате аварии на опасном объекте;

м) технический план здания, сооружения, подготовленный в соответствии с требованиями статьи 41 Федерального закона "О

государственном кадастре недвижимости", и иные документы, необходимость которых для получения разрешения на ввод объекта в эксплуатацию в целях получения в полном объеме сведений, необходимых для постановки объекта капитального строительства на государственный учет, установлена Правительством Российской Федерации в соответствии с частью 4 статьи 55 Градостроительного кодекса Российской Федерации.

2.6.2. Указанные в подпунктах "ж" и "к" пункта 2.6.1 настоящего Административного регламента документ и заключение должны содержать информацию о нормативных значениях показателей, включенных в состав требований энергетической эффективности объекта капитального строительства, и о фактических значениях таких показателей, определенных в отношении построенного, реконструированного объекта капитального строительства в результате проведенных исследований, замеров, экспертиз, испытаний, а также иную информацию, на основе которой устанавливается соответствие такого объекта требованиям энергетической эффективности и требованиям его оснащённости приборами учета используемых энергетических ресурсов.

2.6.3. Указанное в подпункте "а" пункта 2.6.1 настоящего Административного регламента заявление представляется застройщиком.

Выданное ранее разрешение на строительство, указанное в подпункте "г" пункта 2.6.1 настоящего Административного регламента, для получения разрешения на ввод объекта в эксплуатацию застройщиком не представляется. Реквизиты выданного разрешения на строительство указываются застройщиком в заявлении.

2.6.4. Для получения разрешения на ввод объекта в эксплуатацию разрешается требовать только указанные в пункте 2.6.1 настоящего Административного регламента документы.

2.7. Исчерпывающий перечень документов, необходимых в соответствии с законодательными или иными нормативными правовыми актами для предоставления государственной услуги, находящихся в распоряжении государственных органов, органов местного самоуправления и подведомственных им организаций (за исключением организаций, оказывающих услуги, необходимые и обязательные для предоставления государственной услуги) и подлежащих представлению в рамках межведомственного информационного взаимодействия

Документы (их копии или сведения, содержащиеся в них), указанные в подпунктах «б», «в», «г» и «к» пункта 2.6.1 настоящего Административного регламента, запрашиваются Комитетом в государственных органах, органах местного самоуправления и подведомственных государственным органам или органам местного самоуправления организациях, в распоряжении которых находятся указанные документы, если застройщик не представил указанные документы самостоятельно.

Указанные в подпункте "к" пункта 2.6.1 настоящего Административного

регламента заключение органа государственного строительного надзора (в случае если предусмотрено осуществление федерального государственного строительного надзора) и заключение федерального государственного экологического надзора (их копии или сведения, содержащиеся в них) запрашиваются Комитетом в государственных органах, в распоряжении которых находятся указанные документы, если застройщик не представил указанные документы самостоятельно.

Документы, указанные в подпунктах "б", "д", "е", "ж", "з", "и", «м» пункта 2.6.1 настоящего Административного регламента, направляются заявителем самостоятельно, если указанные документы (их копии или сведения, содержащиеся в них) отсутствуют в распоряжении органов государственной власти, органов местного самоуправления либо подведомственных государственным органам или органам местного самоуправления организаций. Если документы, указанные в настоящей части, находятся в распоряжении органов государственной власти, органов местного самоуправления либо подведомственных государственным органам или органам местного самоуправления организаций, такие документы запрашиваются Комитетом в органах и организациях, в распоряжении которых находятся указанные документы, если застройщик не представил указанные документы самостоятельно.

Документ, предусмотренный подпунктом "л" пункта 2.6.1 настоящего Административного регламента, представляется застройщиком.

2.8. Право заявителя представить документы по собственной инициативе

Заявитель вправе представить документы и информацию, указанные в подпунктах "б", "д", "е", "ж", "з", "и", «м» пункта 2.6.1 настоящего Административного регламента по собственной инициативе.

2.9. Формы предусмотренных настоящим Административным регламентом заявлений и документов могут быть получены заявителями для заполнения в помещениях Комитета и государственного автономного учреждения "Управление государственной экспертизы Ленинградской области", а также в электронном виде на портале государственных услуг Ленинградской области и на официальных сайтах Комитета и государственного автономного учреждения "Управление государственной экспертизы Ленинградской области" в информационно-телекоммуникационной сети "Интернет".

2.10. Представляемые в соответствии с пунктами 2.6.1, 2.6.3 настоящего Административного регламента документы по выбору заявителя могут быть представлены в Комитет непосредственно заявителем или направлены почтовым отправлением, представлены через МФЦ в соответствии с соглашением о взаимодействии, заключенным между Комитетом и МФЦ (с момента вступления в силу соответствующего соглашения о взаимодействии), а также направлены в электронной форме с

использованием информационно-технологической и коммуникационной инфраструктуры, в том числе Единого портала государственных и муниципальных услуг или портала государственных услуг Ленинградской области (при наличии технической возможности), в порядке, установленном действующим законодательством.

2.11. Исчерпывающий перечень оснований для приостановления предоставления государственной услуги с указанием допустимых сроков приостановления в случае, если возможность приостановления предоставления государственной услуги предусмотрена действующим законодательством

Приостановление предоставления Государственной услуги не допускается.

2.12. Исчерпывающий перечень оснований для отказа в приеме документов, необходимых для предоставления государственной услуги

Отказ в приеме документов, необходимых для предоставления Государственной услуги, не допускается.

Неполучение (несвоевременное получение) документов, запрошенных в соответствии с абзацем первым пункта 2.7 настоящего Административного регламента, не может являться основанием для отказа в предоставлении Государственной услуги.

2.13. Исчерпывающий перечень оснований для отказа в предоставлении государственной услуги

Основаниями для отказа в выдаче разрешения на ввод объекта в эксплуатацию являются:

а) отсутствие документов, предусмотренных пунктом 2.6.1 настоящего Административного регламента;

б) несоответствие объекта капитального строительства требованиям градостроительного плана земельного участка или в случае строительства, реконструкции линейного объекта требованиям проекта планировки территории и проекта межевания территории;

в) несоответствие объекта капитального строительства требованиям, установленным в разрешении на строительство;

г) несоответствие параметров построенного, реконструированного объекта капитального строительства проектной документации.

2.14. Размер платы, взимаемой с заявителя при предоставлении государственной услуги

Плата за предоставление государственной услуги не взимается.

2.15. Максимальный срок ожидания в очереди при подаче запроса о предоставлении Государственной услуги и при получении результата предоставления Государственной услуги

Максимальный срок ожидания в очереди при подаче запроса о предоставлении Государственной услуги и при получении результата предоставления Государственной услуги составляет 15 минут, как при обращении заявителя в Комитет, так и при обращении в МФЦ.

2.16. Срок регистрации запроса заявителя о предоставлении государственной услуги

Запросы заявителей о предоставлении Государственной услуги регистрируются в день их поступления в Комитет.

2.17. Требования к помещениям, в которых предоставляется государственная услуга, к залу ожидания, местам для заполнения запросов о предоставлении государственной услуги, информационным стендам с образцами их заполнения и перечнем документов, необходимых для предоставления государственной услуги

Помещения, в которых предоставляется Государственная услуга, места ожидания, места для заполнения запросов о предоставлении Государственной услуги должны быть оборудованы в соответствии с санитарными правилами и нормами, правилами пожарной безопасности, требованиями законодательства Российской Федерации о социальной защите инвалидов.

Места ожидания, места для заполнения запросов о предоставлении Государственной услуги должны быть оборудованы столами и стульями, в том числе обеспечены канцелярскими принадлежностями, а также информационными стендами с образцами заполнения предусмотренных настоящим Административным регламентом заявлений и перечнем документов, необходимых для предоставления Государственной услуги.

При предоставлении Государственной услуги заявителям из числа инвалидов с учетом ограничений их жизнедеятельности должны быть предоставлены условия для беспрепятственного доступа к помещению, в котором предоставляется Государственная услуга, месту ожидания, месту для заполнения запросов о предоставлении Государственной услуги, в том числе:

а) сопровождение инвалидов, имеющих стойкие расстройства функции зрения и самостоятельного передвижения, к месту предоставления Государственной услуги, а также оказание им при этом необходимой помощи;

б) оказание помощи инвалидам в преодолении барьеров, мешающих

получению ими Государственной услуги наравне с другими лицами.

в) дублирование необходимой для инвалидов звуковой и зрительной информации, а также надписей, знаков и иной текстовой и графической информации знаками, выполненными рельефно-точечным шрифтом Брайля, допуск сурдопереводчика и тифлосурдопереводчика;

г) допуск собаки-проводника при наличии документа, подтверждающего ее специальное обучение и выдаваемого по форме и в порядке, которые определяются федеральным органом исполнительной власти, осуществляющим функции по выработке и реализации государственной политики и нормативно-правовому регулированию в сфере социальной защиты населения.

Информация о справочных телефонах для вызова работника, ответственного за сопровождение инвалида, размещается на информационных стендах, находящихся в местах ожидания, местах для заполнения запросов о предоставлении Государственной услуги.

2.18. Показатели доступности и качества Государственной услуги

2.18.1. Показателями доступности Государственной услуги, применимыми в отношении всех заявителей, являются:

а) равные права и возможности при получении Государственной услуги для заявителей;

б) транспортная доступность к месту предоставления Государственной услуги;

в) график работы Комитета, обеспечивающий возможность подачи заявителем запроса о предоставлении Государственной услуги в течение рабочего времени;

г) возможность получения полной и достоверной информации о Государственной услуге;

2.18.2. Показателями доступности Государственной услуги, применимыми в отношении заявителей из числа инвалидов, являются:

а) обеспечение беспрепятственного доступа инвалидов к помещениям, в которых предоставляется Государственная услуга;

б) наличие возможности получения инвалидами помощи для преодоления барьеров, мешающих получению Государственной услуги наравне с другими лицами.

2.18.3. Показателями качества Государственной услуги являются:

а) наличие полной, актуальной и достоверной информации о порядке предоставления Государственной услуги;

б) своевременность предоставления Государственной услуги (включая соблюдение сроков предоставления Государственной услуги, сроков выполнения отдельных административных процедур (административных действий), предусмотренных настоящим Административным регламентом);

в) предоставление Государственной услуги в соответствии со стандартом предоставления Государственной услуги;

г) отсутствие заявителей, время ожидания которых в очереди превышает срок, установленный настоящим Административным регламентом;

д) отсутствие решений (действий) Комитета (должностных лиц Комитета), принятых (совершенных) в ходе предоставления Государственной услуги, отмененных (признанных недействительными) по результатам обжалования;

е) возможность досудебного (внесудебного) рассмотрения жалоб (претензий) в процессе получения Государственной услуги.

2.19. Иные требования, в том числе учитывающие особенности предоставления государственной услуги в многофункциональном центре предоставления государственных и муниципальных услуг и особенности предоставления государственной услуги в электронной форме

Предоставление государственной услуги в МФЦ осуществляется после вступления в силу соглашения о взаимодействии между Комитетом и МФЦ.

2.19.1. МФЦ осуществляет:

- взаимодействие с территориальными органами федеральных органов исполнительной власти, органами исполнительной власти Ленинградской области, органами местного самоуправления Ленинградской области и организациями, участвующими в предоставлении государственных услуг в рамках заключенных соглашений о взаимодействии;

- информирование граждан и организаций по вопросам предоставления государственных услуг;

- прием и выдачу документов, необходимых для предоставления государственных услуг либо являющихся результатом предоставления государственных услуг;

- обработку персональных данных, связанных с предоставлением государственных услуг.

2.19.2. В случае подачи документов в Комитет посредством МФЦ специалист МФЦ, осуществляющий прием документов, представленных для получения государственной услуги, выполняет следующие действия:

а) определяет предмет обращения;

б) проводит проверку полномочий лица, подающего документы;

в) проводит проверку правильности заполнения запроса;

г) осуществляет сканирование представленных документов, формирует электронное дело, все документы которого связываются единым уникальным идентификационным кодом, позволяющим установить принадлежность документов конкретному заявителю и виду обращения за государственной услугой;

д) заверяет электронное дело своей электронной подписью (далее - ЭП);

е) направляет копии документов и реестр документов в Комитет:

- в электронном виде (в составе пакетов электронных дел) в течение 1 рабочего дня со дня обращения заявителя в МФЦ;

- на бумажных носителях (в случае необходимости обязательного предоставления оригиналов документов) - в течение 3 рабочих дней со дня

обращения заявителя в МФЦ посредством курьерской связи с составлением описи передаваемых документов, с указанием даты, количества листов, фамилии, должности и подписанные уполномоченным специалистом МФЦ.

По окончании приема документов специалист МФЦ выдает заявителю расписку в приеме документов.

2.19.3. При указании заявителем места получения ответа (результата предоставления государственной услуги) посредством МФЦ должностное лицо Комитета, ответственное за выполнение административной процедуры, направляет необходимые документы (справки, письма, решения и другие документы) в МФЦ для их последующей передачи заявителю:

- в электронном виде в течение 1 рабочего дня со дня принятия решения о предоставлении (отказе в предоставлении) заявителю услуги;

- на бумажном носителе - в срок не более 3 дней со дня принятия решения о предоставлении (отказе в предоставлении) заявителю услуги.

Указанные в настоящем пункте документы направляются в МФЦ не позднее двух рабочих дней до окончания срока предоставления государственной услуги.

Специалист МФЦ, ответственный за выдачу документов, полученных от Комитета по результатам рассмотрения представленных заявителем документов, в день их получения от Комитета сообщает заявителю о принятом решении по телефону (с записью даты и времени телефонного звонка), а также о возможности получения документов в МФЦ.

2-1. Информация об услугах, являющихся необходимыми и обязательными для предоставления Государственной услуги

Для предоставления Государственной услуги получение услуг, которые являются необходимыми и обязательными для предоставления Государственной услуги, не требуется.

3. Состав, последовательность и сроки выполнения административных процедур, требования к порядку их выполнения

3.1. Предоставление Государственной услуги включает в себя следующие административные процедуры:

- прием и регистрация заявления, общий срок выполнения – один рабочий день;

- проверка наличия и правильности оформления представленных (направленных) заявителем документов, общий срок выполнения – один рабочий день;

- рассмотрение заявления в ГАУ «Леноблгосэкспертиза», общий срок выполнения – пять рабочих дней;

- принятие решения о выдаче или об отказе в выдаче разрешения на ввод объектов в эксплуатацию, общий срок выполнения – два рабочих дня;

- уведомление заявителя о принятом решении, общий срок выполнения –

один рабочий день.

Общий срок предоставления Государственной услуги - десять рабочих дней со дня поступления заявления о выдаче разрешения на ввод объекта в эксплуатацию в Комитет по дорожному хозяйству Ленинградской области.

Блок-схема административных процедур представлена в Приложении № 8 к настоящему Регламенту.

3.1.1. Прием и регистрация заявления

3.1.1.1. Основанием для начала административной процедуры является поступление в Комитет непосредственно от заявителя, почтовым отправлением, через МФЦ или с использованием информационно-технологической и коммуникационной инфраструктуры, в том числе Единого портала государственных и муниципальных услуг Российской Федерации или портала государственных услуг Ленинградской области и прилагаемых к нему документов.

3.1.1.2. В состав административной процедуры входят следующие административные действия:

а) прием заявления о предоставлении Государственной услуги и прилагаемых к нему документов, регистрация в системе электронного документооборота Ленинградской области в соответствии с Порядком работы с электронными документами в системе электронного документооборота Ленинградской области, утвержденным постановлением Губернатора Ленинградской области от 26 сентября 2013 года N 94-пг (далее - СЭД ЛО), Журнале заявлений (далее – Журнал);

б) передача представленных (направленных) заявителем документов начальнику отдела развития дорожной деятельности и территорий управления дорожной деятельности Комитета (далее - Отдел, Начальник отдела).

3.1.1.3. Максимальный срок выполнения административной процедуры составляет один рабочий день.

3.1.1.4. Лицом, ответственным за выполнение административных действий, предусмотренных подпунктами «а» и «б» пункта 3.1.1.2, является должностное лицо Комитета, уполномоченное на прием документов, необходимых для принятия решения о выдаче разрешения на ввод объекта в эксплуатацию (далее - Специалист Комитета).

3.1.1.5. Результатом выполнения административной процедуры является регистрация заявления и прилагаемых к нему документов в системе электронного документооборота Комитета, Журнале заявлений и передача их Начальнику отдела.

3.1.2. Проверка наличия и правильности оформления представленных (направленных) заявителем документов

3.1.2.1. Основанием для начала административной процедуры является регистрация заявления о предоставлении государственной услуги в СЭД ЛО,

Журнале заявлений и присвоение ему регистрационного номера, передача заявления и приложенных к нему документов Начальнику отдела.

3.1.2.2. Должностным лицом, ответственным за выполнение административной процедуры, является Начальник отдела или иное должностное лицо отдела, которому Начальником отдела дано поручение о выполнении административного действия (далее - Специалист отдела).

3.1.2.3. Административная процедура включает в себя следующие административные действия:

проверка наличия и правильности оформления представленных (направленных) заявителем документов;

подготовка и направление межведомственного запроса в государственные органы, органы местного самоуправления, подведомственные государственным органам или органам местного самоуправления организации, в распоряжении которых находятся документы, необходимые для выдачи разрешения на ввод объекта в эксплуатацию, о предоставлении указанных документов (их копий или сведений, содержащихся в них) в случае, если заявитель не представил такие документы самостоятельно.

3.1.2.4. Критерием принятия решения о направлении межведомственного запроса в государственные органы, органы местного самоуправления является отсутствие среди документов, представленных (направленных) заявителем, документов, указанных в подпунктах "б", "в", "г", "к" пункта 2.6.1 настоящего Административного регламента.

При отсутствии технической возможности направления межведомственного запроса в форме электронного документа Начальник отдела или Специалист отдела в течение трех рабочих дней со дня регистрации заявления подготавливает и направляет межведомственный запрос на бумажном носителе.

3.1.2.5. Максимальный срок выполнения административной процедуры: один рабочий день.

3.1.2.6. При наличии всех документов, указанных в пункте 2.6.1 настоящего Административного регламента, Начальник отдела или Специалист отдела, ответственный за выполнение административной процедуры, передает документы в ГАУ «Леноблгосэкспертиза» для получения заключения о соответствии или не соответствии пакета документов действующему законодательству с обоснованием правомерности выдачи разрешения либо отказа в выдаче такого разрешения в порядке, установленном Соглашением об организации взаимодействия при предоставлении государственных услуг, заключенным 12 августа 2016 года между Комитетом и ГАУ «Леноблгосэкспертиза» (пункт 2.5 настоящего административного регламента).

При рассмотрении заявления о выдаче разрешения на ввод объекта в эксплуатацию в случае, если не предусмотрено осуществление государственного строительного надзора при строительстве, реконструкции, капитальном ремонте объекта капитального строительства, осмотр объекта

капитального строительства Специалист отдела или Начальник отдела производит в течение семи рабочих дней со дня регистрации заявления.

3.1.2.7. Результатом выполнения административной процедуры является передача документов в ГАУ «Леноблгосэкспертиза» для получения заключения о соответствии или не соответствии пакета документов действующему законодательству с обоснованием правомерности выдачи разрешения либо отказа в выдаче такого разрешения.

3.1.3. Рассмотрение заявления в ГАУ «Леноблгосэкспертиза»

3.1.3.1. Основанием для начала административной процедуры является поступление документов в ГАУ «Леноблгосэкспертиза» от Начальника отдела развития дорожной деятельности и территорий управления дорожной деятельности Комитета или Специалиста отдела Комитета.

Порядок передачи и рассмотрения документов в ГАУ «Леноблгосэкспертиза» предусмотрен Соглашением, указанным в пункте 2.5 настоящего административного регламента.

3.1.3.2. Административная процедура состоит из следующих административных действий:

проверка соответствия построенного, реконструированного объекта капитального строительства требованиям, установленным в разрешении на строительство, градостроительном плане земельного участка или в случае строительства, реконструкции линейного объекта проекте планировки территории и проекте межевания территории, а также требованиям проектной документации, в том числе требованиям энергетической эффективности и требованиям оснащенности объекта капитального строительства приборами учета используемых энергетических ресурсов, путем:

рассмотрения представленных (направленных) заявителем документов и документов, полученных по межведомственным запросам;

подготовка заключения о соответствии или не соответствии пакета документов действующему законодательству с обоснованием правомерности выдачи разрешения либо отказа в выдаче разрешения.

3.1.3.3. Максимальный срок выполнения административных действий, предусмотренных пунктом 3.1.3.2, составляет пять рабочих дней с момента поступления документов в ГАУ «Леноблгосэкспертиза».

3.1.3.4. Лицом, ответственным за выполнение административных действий, предусмотренных пунктом 3.1.3.2, является ГАУ «Леноблгосэкспертиза» в соответствии с Соглашением, указанным в пункте 2.5 настоящего административного регламента.

3.1.3.5. Результатом выполнения административной процедуры является подготовка ГАУ «Леноблгосэкспертиза» заключения о соответствии или не соответствии пакета документов действующему законодательству с обоснованием правомерности выдачи разрешения либо отказа в выдаче разрешения рассмотрение заявления о предоставлении государственной

услуги.

3.1.3.6. Способ фиксации результата выполнения административной процедуры:

в виде документа на бумажном носителе, содержащего мотивированное заключение о соответствии или не соответствии документов действующему законодательству с обоснованием правомерности выдачи разрешения либо отказа в выдаче разрешения рассмотрение заявления о предоставлении государственной услуги;

в электронном виде – сканированный документ на бумажном носителе, указанный в абзаце втором настоящего пункта.

3.1.4. Принятие решения о выдаче или об отказе в выдаче разрешения на ввод объекта в эксплуатацию

3.1.4.1. Основанием для начала административной процедуры является получение Начальником отдела заключения ГАУ «Леноблгосэкспертиза» о соответствии или не соответствии пакета документов действующему законодательству с обоснованием правомерности выдачи разрешения либо отказа в выдаче разрешения на ввод объектов в эксплуатацию.

3.1.4.2. Административная процедура состоит из следующих административных действий:

подготовка разрешения на ввод объекта в эксплуатацию или решения об отказе в выдаче разрешения на ввод объекта в эксплуатацию по форме согласно приложению б к настоящему Административному регламенту;

подписание разрешения на ввод объекта в эксплуатацию или решения об отказе в выдаче разрешения на ввод объекта в эксплуатацию.

3.1.4.3. Максимальный срок выполнения административного действия, предусмотренного абзацем вторым пункта 3.1.4.2, составляет один рабочий день со дня получения Начальником отдела заключения ГАУ «Леноблгосэкспертиза» о соответствии или не соответствии пакета документов действующему законодательству с обоснованием правомерности выдачи разрешения либо отказа в выдаче разрешения рассмотрение заявления о предоставлении государственной услуги (далее – Заключение).

Максимальный срок выполнения административного действия, предусмотренного абзацем третьим пункта 3.1.4.2, составляет один рабочий день.

3.1.4.4. Лицом, ответственным за выполнение административного действия, предусмотренного абзацем вторым пункта 3.1.4.2, является Начальник отдела или Специалист отдела.

Лицом, ответственным за выполнение административного действия, предусмотренного абзацем третьим пункта 3.1.4.2, является Председатель Комитета или иное должностное лицо Комитета, уполномоченное распоряжением Комитета на подписание разрешений на ввод объектов в эксплуатацию (далее - Уполномоченное лицо).

3.1.4.5. Критерием принятия решения о подготовке и подписании

разрешения на ввод объекта в эксплуатацию является наличие совокупности следующих обстоятельств:

а) наличие всех документов, предусмотренных пунктом 2.6.1 настоящего Административного регламента;

б) соответствие построенного, реконструированного объекта капитального строительства требованиям градостроительного плана земельного участка или в случае строительства, реконструкции линейного объекта требованиям проекта планировки территории и проекта межевания территории;

в) соответствие построенного, реконструированного объекта капитального строительства требованиям, установленным в разрешении на строительство;

г) соответствие параметров построенного, реконструированного объекта капитального строительства требованиям проектной документации).

3.1.4.6. Критерием принятия решения о подготовке и подписании решения об отказе в выдаче разрешения на ввод объекта в эксплуатацию является наличие одного из следующих обстоятельств:

а) отсутствие одного или нескольких документов, предусмотренных пунктом 2.6.1 настоящего Административного регламента;

б) несоответствие построенного, реконструированного объекта капитального строительства требованиям градостроительного плана земельного участка или в случае строительства, реконструкции линейного объекта требованиям проекта планировки территории и проекта межевания территории;

в) несоответствие построенного, реконструированного объекта капитального строительства требованиям, установленным в разрешении на строительство;

г) несоответствие параметров построенного, реконструированного объекта капитального строительства требованиям проектной документации.

3.1.4.7. Результатами выполнения административной процедуры являются:

подготовка разрешения на ввод объекта в эксплуатацию;

подготовка решения об отказе в выдаче разрешения на ввод объекта в эксплуатацию.

3.1.4.8. Выдача разрешения на ввод объекта в эксплуатацию фиксируется Специалистом отдела путем внесения сведений о выданном разрешении на ввод объекта в эксплуатацию в день его подписания председателем комитета (Уполномоченным лицом) в журнал регистрации разрешений на ввод объектов в эксплуатацию, который ведется по форме согласно приложению 7 к настоящему Административному регламенту, и в электронную базу выданных разрешений на ввод объектов в эксплуатацию. В течение пяти рабочих дней со дня подписания разрешения на ввод объекта в эксплуатацию информация о выданном разрешении размещается на официальном сайте Комитета в сети Интернет.

3.1.4.9. Разрешение на ввод объекта в эксплуатацию оформляется в

количестве трех экземпляров. Два экземпляра выдаются заявителю, один экземпляр хранится в Комитете. Документы, представленные (направленные) заявителем для предоставления Государственной услуги, хранятся в архиве Комитета вместе с документами, ранее представлявшимися для получения разрешения на строительство объекта капитального строительства, указанного в заявлении о выдаче разрешения на ввод объекта в эксплуатацию, за исключением оригиналов документов, указанных в подпунктах "б", "в", "г", "к" пункта 2.6.1 настоящего Административного регламента, которые возвращаются заявителю, если были представлены заявителем вместе с запросом о предоставлении Государственной услуги.

3.1.5. Уведомление заявителя о принятом решении

3.1.5.1. Основанием для начала административной процедуры уведомления заявителя о принятом решении является принятие решения о предоставлении или об отказе в предоставлении государственной услуги.

3.1.5.2. В случае принятия решения о выдаче разрешения на ввод объекта в эксплуатацию разрешение выдается или направляется заявителю в письменном виде в течение 10 рабочих дней со дня регистрации заявления.

3.1.5.3. В случае принятия решения об отказе в выдаче разрешения на ввод объекта в эксплуатацию решение об отказе направляется заявителю в письменном виде, а также дублируется по телефону или электронной почте.

3.1.5.4. Максимальный срок выполнения административной процедуры составляет один рабочий день.

3.1.5.5. Лицом, ответственным за выполнение административной процедуры, является Специалист отдела.

3.2. В соответствии со статьей 7 Федерального закона от 27.07.2010 № 210-ФЗ лица, ответственные за предоставление государственной услуги, не вправе требовать от заявителя:

1) представления документов и информации или осуществления действий, представление или осуществление которых не предусмотрено нормативными правовыми актами, регулирующими отношения, возникающие в связи с предоставлением государственной услуги

2) представления документов и информации, которые находятся в распоряжении комитета по дорожному хозяйству Ленинградской области, предоставляющего государственную услугу, иных органов исполнительной власти, органов местного самоуправления и подведомственных им организаций в соответствии с нормативными правовыми актами Российской Федерации, нормативными правовыми актами Ленинградской области, муниципальными правовыми актами, за исключением документов, включенных в определенной частью 6 статьи 7 Федерального закона от 27.07.2010 № 210-ФЗ перечень, а также документов, выдаваемых по результатам оказания необходимых и обязательных услуг для предоставления государственной услуги. Заявитель вправе представить

указанные документы и информацию в комитет по дорожному хозяйству Ленинградской области по собственной инициативе;

3) осуществления действий, в том числе согласований, необходимых для получения государственной услуги и связанных с обращением в иные органы исполнительной власти, органы местного самоуправления и организации, за исключением получения услуг и получения документов и информации, предоставляемых в результате предоставления таких услуг, включенных в перечень услуг, которые являются необходимыми и обязательными для предоставления государственной услуги.

3.3. Государственная услуга в электронной форме предоставляется в порядке, установленном настоящим Административным регламентом, с учетом следующих особенностей.

Документы, представление оригиналов которых является обязательным для получения Государственной услуги в соответствии с пунктом 2.6.1 настоящего Административного регламента, должны быть подписаны усиленной квалифицированной электронной подписью в соответствии с требованиями Правил использования усиленной квалифицированной электронной подписи при обращении за получением государственных и муниципальных услуг, утвержденных постановлением Правительства Российской Федерации от 25 августа 2012 года N 852.

Остальные документы, указанные в пункте 2.6.1 настоящего Административного регламента, могут быть подписаны простой электронной подписью в соответствии с требованиями постановления Правительства Российской Федерации от 25 января 2013 года № 33 "Об использовании простой электронной подписи при оказании государственных и муниципальных услуг".

4. Формы контроля за исполнением административного регламента

4.1. Порядок осуществления текущего контроля за соблюдением и исполнением ответственными должностными лицами положений административного регламента по предоставлению услуги и иных нормативных правовых актов, устанавливающих требования к предоставлению государственной услуги, а также принятием решений ответственными лицами

Текущий контроль за соблюдением и исполнением положений настоящего Административного регламента и иных нормативных правовых актов, регламентирующих порядок выдачи разрешений на ввод объекта в эксплуатацию осуществляется Председателем Комитета.

Текущий контроль осуществляется при рассмотрении документов, полученных (составленных) при выполнении административной процедуры, предусмотренной настоящим Административным регламентом, представляемых председателю Комитета для принятия решений, являющихся

результатами указанной административной процедуры.

Контроль соблюдения специалистами МФЦ последовательности действий, определенных административными процедурами, осуществляется директорами МФЦ.

4.2. Порядок и периодичность осуществления плановых и внеплановых проверок полноты и качества предоставления государственной услуги

Контроль за полнотой и качеством предоставления Государственной услуги осуществляется путем проведения плановых и внеплановых проверок.

Плановые проверки проводятся на основании плана работы Комитета, утверждаемого председателем Комитета не реже одного раза в год.

Внеплановые проверки проводятся на основании обращений заявителей, содержащих сведения о нарушении должностными лицами Комитета положений настоящего Административного регламента, иных нормативных актов, регламентирующих порядок выдачи разрешений на строительство.

Проверки проводятся председателем Комитета или по его поручению иным должностным лицом Комитета.

4.3. Ответственность должностных лиц за решения и действия (бездействие), принимаемые (осуществляемые) в ходе предоставления государственной услуги

В случае выявления по результатам текущего контроля и проводимых проверок нарушений сроков и порядка исполнения административных процедур, обоснованности и законности совершения действий виновные лица привлекаются к ответственности в порядке, установленном законодательством Российской Федерации.

Ответственность должностного лица за соблюдением требований настоящего административного регламента по выполнению административных процедур, осуществлению действий (бездействия) при выполнении государственной услуги закрепляется в должностных регламентах сотрудников Комитета.

5. Досудебный (внесудебный) порядок обжалования решений и действий (бездействия) Комитета, а также должностных лиц, государственных служащих

5.1. Заявители имеют право на обжалование действий (бездействия) и решений, принятых (осуществляемых) в ходе предоставления Государственной услуги, в досудебном (внесудебном) порядке.

5.2. Предметом досудебного (внесудебного) обжалования являются решение, действие (бездействие) Комитета, должностных лиц Комитета, государственных гражданских служащих, ответственных за предоставление Государственной услуги, в том числе:

а) отказ в предоставлении информации по вопросам предоставления Государственной услуги;

б) нарушение срока регистрации запроса заявителя о предоставлении Государственной услуги;

в) нарушение срока предоставления Государственной услуги;

г) требование у заявителя документов, не предусмотренных нормативными правовыми актами Российской Федерации и нормативными правовыми актами Ленинградской области для предоставления Государственной услуги;

д) отказ в приеме документов, представление которых предусмотрено нормативными правовыми актами Российской Федерации и нормативными правовыми актами Ленинградской области для предоставления Государственной услуги, у заявителя;

е) затребование с заявителя платы при предоставлении Государственной услуги;

ж) отказ в предоставлении Государственной услуги, если основания отказа не предусмотрены федеральными законами и принятыми в соответствии с ними нормативными правовыми актами Российской Федерации и нормативными правовыми актами Ленинградской области;

з) отказ в исправлении допущенных опечаток и ошибок в выданных в результате предоставления Государственной услуги документах либо нарушение установленного срока таких исправлений.

5.3. Основанием для начала процедуры досудебного (внесудебного) обжалования является подача заявителем жалобы, соответствующей требованиям части 5 статьи 11.2 Федерального закона от 27 июля 2010 года № 210-ФЗ "Об организации предоставления государственных и муниципальных услуг".

5.4. Жалоба подается в Комитет. Жалобы на решения, принятые председателем Комитета, подаются в Правительство Ленинградской области.

Жалоба подается в письменной форме на бумажном носителе или в электронной форме. Жалоба может быть направлена по почте, через МФЦ, с использованием информационно-телекоммуникационной сети Интернет, официального сайта Комитета, портала государственных услуг Ленинградской области, а также может быть принята при личном приеме заявителя.

5.5. Заявитель имеет право на получение информации и документов, необходимых для составления и обоснования жалобы, при условии, что это не затрагивает права, свободы и законные интересы других лиц и если указанные информация и документы не содержат сведений, составляющих государственную или иную охраняемую законом тайну.

5.6. Жалоба регистрируется не позднее следующего рабочего дня с момента ее поступления и подлежит рассмотрению в течение пятнадцати рабочих дней со дня ее регистрации, а в случае обжалования отказа в приеме документов у заявителя либо в исправлении допущенных опечаток и ошибок или в случае обжалования нарушения установленного срока таких

исправлений - в течение пяти рабочих дней со дня ее регистрации.

5.7. Приостановление рассмотрения заявления (жалобы) не допускается.

5.8. По результатам рассмотрения заявления (жалобы) принимается одно из следующих решений:

1) об удовлетворении заявления (жалобы), в том числе в форме отмены принятого решения, исправления допущенных опечаток и ошибок в выданных в результате предоставления государственной услуги документах, возврата заявителю денежных средств, взимание которых не предусмотрено нормативными правовыми актами Российской Федерации, нормативными правовыми актами Ленинградской области, а также в иных формах;

2) об отказе в удовлетворении заявления (жалобы).

Не позднее дня, следующего за днем принятия решения по результатам рассмотрения заявления (жалобы), заявителю в письменной форме и по желанию заявителя в электронной форме направляется мотивированный ответ о результатах рассмотрения заявления (жалобы).

В случае установления в ходе или по результатам рассмотрения заявления (жалобы) признаков состава административного правонарушения или преступления должностное лицо, наделенное полномочиями по рассмотрению жалоб, незамедлительно направляет имеющиеся материалы в органы прокуратуры.

5.9. Решение об отказе в выдаче разрешения на ввод объектов в эксплуатацию может быть оспорено заявителем в судебном порядке.

5.10. Случаи, в которых ответ на заявление (жалобу) не дается, отсутствуют.

Приложение 1
к Административному регламенту

Отметка о принятии
на рассмотрение

Председателю комитета
по дорожному хозяйству
Ленинградской области

(наименование застройщика)

(фамилия, имя, отчество - для граждан,
полное наименование организации, ИНН -
для юридических лиц),

его почтовый индекс, адрес, адрес
электронной почты) <1>

ЗАЯВЛЕНИЕ

о выдаче разрешения на ввод объекта в эксплуатацию

Прошу выдать разрешение на ввод в эксплуатацию _____ построенного/
реконструированного объекта капитального строительства/линейного объекта/
объекта капитального строительства, входящего в состав линейного объекта ____
(ненужное зачеркнуть)

Наименование объекта _____
(наименование объекта (этапа) капитального строительства
в соответствии с утвержденной проектной документацией, кадастровый номер
объекта)

Адрес (местоположение) объекта _____
(указываются адрес объекта капитального
строительства в соответствии с государственным адресным реестром
с указанием реквизитов документов о присвоении, об изменении адреса,
строительный адрес) <2>

Кадастровый номер земельного участка (земельных участков) _____
(указывается кадастровый
номер земельного участка (земельных участков), на котором (которых),
над или под которым (которыми) расположено здание, сооружение)

В отношении объекта капитального строительства выдано разрешение на
строительство N _____, дата выдачи _____, орган, выдавший разрешение
на строительство _____ . <3>

II. Сведения об объекте капитального строительства <4>

Наименование показателя	Единица измерения	По проекту	Фактически
1. Общие показатели вводимого в эксплуатацию объекта			

Строительный объем - всего	куб. м		
в том числе надземной части	куб. м		
Общая площадь	кв. м		
Площадь нежилых помещений	кв. м		
Площадь встроенно-пристроенных помещений	кв. м		
Количество зданий, сооружений <5>	шт.		
2. Объекты непромышленного назначения			
2.1. Нежилые объекты (объекты здравоохранения, образования, культуры, отдыха, спорта и т.д.)			
Количество мест			
Количество помещений			
Вместимость			
Количество этажей			
в том числе подземных			
Сети и системы инженерно-технического обеспечения			
Лифты	шт.		
Эскалаторы	шт.		
Инвалидные подъемники	шт.		
Инвалидные подъемники	шт.		
Материалы фундаментов			
Материалы стен			
Материалы перекрытий			
Материалы кровли			
Иные показатели <6>			
2.2. Объекты жилищного фонда			
Общая площадь жилых помещений (за исключением балконов, лоджий, веранд и террас)	кв. м		
Общая площадь нежилых помещений, в том числе площадь общего имущества в многоквартирном доме	кв. м		
Количество этажей	шт.		
в том числе подземных			
Количество секций	секций		

Количество квартир/общая площадь, всего в том числе:	шт./кв. м		
1-комнатные	шт./кв. м		
2-комнатные	шт./кв. м		
3-комнатные	шт./кв. м		
4-комнатные	шт./кв. м		
более чем 4-комнатные	шт./кв. м		
Общая площадь жилых помещений (с учетом балконов, лоджий, веранд и террас)	кв. м		
Сети и системы инженерно-технического обеспечения			
Лифты	шт.		
Эскалаторы	шт.		
Инвалидные подъемники	шт.		
Материалы фундаментов			
Материалы стен			
Материалы перекрытий			
Материалы кровли			
Иные показатели <12>			
3. Объекты производственного назначения			
Наименование объекта капитального строительства в соответствии с проектной документацией:			
Тип объекта			
Мощность			
Производительность			
Сети и системы инженерно-технического обеспечения			
Лифты	шт.		
Эскалаторы	шт.		
Инвалидные подъемники	шт.		
Материалы фундаментов			
Материалы стен			
Материалы перекрытий			
Материалы кровли			
Иные показатели <12>			

4. Линейные объекты			
Категория (класс)			
Протяженность			
Мощность (пропускная способность, грузооборот, интенсивность движения)			
Диаметры и количество трубопроводов, характеристики материалов труб			
Тип (КЛ, ВЛ, КВЛ), уровень напряжения линий электропередачи			
Перечень конструктивных элементов, оказывающих влияние на безопасность			
Иные показатели <12>			
5. Соответствие требованиям энергетической эффективности и требованиям оснащенности приборами учета используемых энергетических ресурсов <7>			
Класс энергоэффективности здания			
Удельный расход тепловой энергии на 1 кв. м площади	кВт.ч/кв. м		
Материалы утепления наружных ограждающих конструкций			
Заполнение световых проемов			

Технический план: _____ . <8>

К настоящему заявлению прилагаются документы согласно описи (приложение).

Интересы застройщика в комитете по дорожному хозяйству Ленинградской области уполномочен представлять:

_____ (фамилия, имя, отчество)
по доверенности _____, контактный телефон _____
(номер и дата выдачи доверенности)

_____ (должность законного или иного уполномоченного представителя застройщика - юридического лица) М.П. _____ (подпись) _____ (расшифровка подписи)

<1> Указываются:

- фамилия, имя, отчество (если имеется) гражданина, если основанием для выдачи разрешения на ввод объекта в эксплуатацию является заявление физического лица;

- полное наименование организации в соответствии со статьей 54 Гражданского кодекса Российской Федерации, если основанием для выдачи разрешения на ввод объекта в эксплуатацию является заявление юридического лица.

<2> Указывается адрес объекта капитального строительства, а при наличии - адрес объекта капитального строительства в соответствии с государственным адресным реестром с указанием реквизитов документов о присвоении, об

изменении адреса; для линейных объектов указывается адрес, состоящий из наименований субъекта Российской Федерации и муниципального образования. Строительный адрес указывается только в отношении объектов капитального строительства, разрешение на строительство которых выдано до вступления в силу постановления Правительства Российской Федерации от 19.11.2014 N 1221 "Об утверждении Правил присвоения, изменения и аннулирования адресов" (Собрание законодательства Российской Федерации, 2014, N 48, ст. 6861).

<3> Указываются реквизиты (дата, номер) разрешения на строительство в соответствии со сведениями, содержащимися в информационных системах обеспечения градостроительной деятельности.

<4> Сведения об объекте капитального строительства (в отношении линейных объектов допускается заполнение не всех граф раздела).

В столбце "Наименование показателя" указываются показатели объекта капитального строительства;

в столбце "Единица измерения" указываются единицы измерения;

в столбце "По проекту" указывается показатель в определенных единицах измерения, соответствующих проектной документации;

в столбце "фактически" указывается фактический показатель в определенных единицах измерения, соответствующих проектной документации.

<5> Количество вводимых в соответствии с решением в эксплуатацию зданий, сооружений должно соответствовать количеству технических планов, сведения о которых приведены в строке "Разрешение на ввод объекта в эксплуатацию недействительно без технического плана".

<6> Указываются дополнительные характеристики объекта капитального строительства, необходимые для осуществления государственного кадастрового учета.

<7> В отношении линейных объектов допускается заполнение не всех граф раздела.

<8> Указываются:

дата подготовки технического плана;

фамилия, имя, отчество (при наличии) кадастрового инженера, его подготовившего;

номер, дата выдачи квалификационного аттестата кадастрового инженера, орган исполнительной власти субъектов Российской Федерации, выдавший квалификационный аттестат, дата внесения сведений о кадастровом инженере в государственный реестр кадастровых инженеров.

В случае принятия решения о вводе в эксплуатацию нескольких зданий, сооружений приводятся сведения обо всех технических планах созданных зданий, сооружений.

Приложение
к заявлению о выдаче разрешения
на ввод объекта в эксплуатацию
" " _____ 20__ года

ОПИСЬ
документов, представляемых заявителем
в комитет по дорожному хозяйству Ленинградской области
для получения разрешения на ввод объекта в эксплуатацию

N	Наименование документа (заполнить соответствующие строки)	Количество листов
1.	Правоустанавливающие документы на земельный участок <*> (вид документа, дата, номер, срок действия)	
2.	Градостроительный план земельного участка, проект планировки территории, проект межевания территории <*> (ненужное зачеркнуть)	
3.	Разрешение на строительство <*>	

4.	Акт приемки объекта капитального строительства <*> (в случае осуществления строительства, реконструкции на основании договора)	
5.	Документ, подтверждающий соответствие объекта капитального строительства требованиям технических регламентов	
6.	Документ, подтверждающий соответствие параметров объекта капитального строительства проектной документации	
7.	Документ, подтверждающий соответствие объекта капитального строительства техническим условиям <*> (при наличии сетей инженерно-технического обеспечения)	
8.	Схема расположения объекта капитального строительства и сетей инженерно-технического обеспечения в границах земельного участка и планировочной организации земельного участка	
9.	Заключение органа государственного строительного надзора о соответствии объекта капитального строительства требованиям технических регламентов и проектной документации <*>	
10.	Заключение федерального государственного экологического надзора <*>	
11.	Документ, подтверждающий заключение договора обязательного страхования гражданской ответственности владельца опасного объекта за причинение аварии на опасном объекте <*>	
12.	Технический план здания, сооружения	
13.	Иные документы <*> (в случаях, установленных Правительством Российской Федерации)	

<*> Заполняется в случае, если указанные документы представляются застройщиком вместе с заявлением.

(должность законного или иного (подпись) (расшифровка подписи)
уполномоченного представителя застройщика - юридического лица)

М.П.

Приложение 2
к Административному регламенту

ДОКУМЕНТ,
подтверждающий соответствие построенного,
реконструированного объекта капитального строительства
требованиям технических регламентов

Застройщик/технический заказчик (генеральный подрядчик в случае осуществления строительства, реконструкции объекта капитального строительства на основании договора, заключенного с застройщиком или техническим заказчиком) _____

_____ /
(наименование, ИНН, ОГРН юридического лица, фамилия, имя, отчество
гражданина, в том числе индивидуального предпринимателя)
подтверждает, что построенный, реконструированный объект капитального
строительства _____

_____ /
(наименование объекта капитального строительства
в соответствии с проектной документацией)
расположенный по адресу: _____

_____ /
(наименование муниципального района, поселения
или городского округа, улицы, проспекта,
переулка и т.д.)

соответствует требованиям технических регламентов.

(должность законного или иного
уполномоченного представителя
юридического лица)

(подпись)

(расшифровка подписи)

(дата)

М.П.

Приложение 3
к Административному регламенту

ДОКУМЕНТ,
подтверждающий соответствие параметров построенного,
реконструированного объекта капитального строительства
проектной документации

Застройщик/технический заказчик _____
(наименование, ИНН, ОГРН юридического лица,
фамилия, имя, отчество гражданина,
в том числе индивидуального предпринимателя)

Генеральный подрядчик (в случае осуществления строительства, реконструкции
объекта капитального строительства на основании договора, заключенного с
застройщиком или техническим заказчиком) _____

(наименование, ИНН, ОГРН юридического лица,
фамилия, имя, отчество индивидуального
предпринимателя)

Лицо, осуществлявшее строительный контроль (в случае осуществления
строительного контроля на основании договора _____)

(наименование, ИНН, ОГРН юридического лица,
фамилия, имя, отчество индивидуального
предпринимателя)

подтверждают, что параметры построенного, реконструированного объекта
капитального строительства _____

(наименование объекта капитального строительства
в соответствии с проектной документацией)

расположенного по адресу: _____

(наименование муниципального района,

поселения или городского округа, улицы, проспекта, переулка и т.д.)
СООТВЕТСТВУЮТ проектной документации, в том числе требованиям
энергетической эффективности и требованиям оснащенности объектов
капитального строительства приборами учета используемых энергетических
ресурсов.

Застройщик/технический заказчик

(должность законного представителя
или иного уполномоченного
представителя юридического лица)

(подпись)

(расшифровка подписи)

(дата)

М.П.

Генеральный подрядчик

(должность законного представителя
или иного уполномоченного
представителя юридического лица)

(подпись)

(расшифровка подписи)

(дата)

М.П.

Лицо, осуществлявшее строительный контроль

(должность законного представителя
или иного уполномоченного
представителя юридического лица)

(подпись)

(расшифровка подписи)

(дата)

М.П.

Приложение 4
к Административному регламенту

ДОКУМЕНТ,
подтверждающий соответствие построенного,
реконструированного объекта капитального
строительства техническим условиям

Организации, осуществляющие эксплуатацию сетей инженерно-технического обеспечения, подтверждают, что построенный, реконструированный объект капитального строительства

_____ /
(наименование объекта капитального строительства в соответствии с проектной документацией)
расположенный по адресу: _____

_____ /
(наименование муниципального района, поселения или городского округа, улицы, проспекта, переулка и т.д.)
соответствует техническим условиям на присоединение объекта к сетям инженерно-технического обеспечения _____

_____ /
(указать наименование сетей инженерно-технического обеспечения)

Электроснабжение:

(должность) (наименование организации) (подпись) (расшифровка подписи)

(дата)
М.П.

Другие сети:

(должность) (наименование организации) (подпись) (расшифровка подписи)

(дата)
М.П.

(должность) (наименование организации) (подпись) (расшифровка подписи)

(дата)
М.П.

(должность) (наименование организации) (подпись) (расшифровка подписи)

(дата)
М.П.

Приложение 5
к Административному регламенту

АКТ
осмотра объекта капитального строительства

_____ " ____ " _____ 20__ года
(место составления акта) (дата составления акта)

_____ (должность)
комитета государственного строительного надзора и государственной
экспертизы Ленинградской области _____ в соответствии с
(фамилия, инициалы)
частью 5 статьи 55 Градостроительного кодекса Российской Федерации в
присутствии:

_____ (должность, фамилия, имя, отчество представителя застройщика/технического
заказчика либо иного лица, осуществляющего строительство)

_____ (должность, фамилия, имя, отчество иного лица (лиц),
присутствующего при осмотре)

в период _____
(время начала и окончания проведения осмотра, дата проведения осмотра)
произвел осмотр построенного, реконструированного (ненужное зачеркнуть)
объекта капитального строительства _____
(наименование объекта капитального

строительства в соответствии с проектной документацией)
расположенного по адресу: _____
(наименование муниципального района, поселения,

_____ (наименование городского округа, улицы, переулка и т.д.)
построенного на основании разрешения на строительство _____
(номер, дата выдачи)

В ходе осмотра установлено:

_____ (указывается соответствие либо несоответствие осматриваемого объекта
капитального строительства требованиям градостроительного плана
земельного участка, требованиям, установленным в разрешении
на строительство, соответствие либо несоответствие параметров
объекта проектной документации, в том числе требованиям энергетической
эффективности и требованиям оснащенности объекта капитального
строительства приборами учета используемых энергетических ресурсов,
в случае несоответствия подробно указываются нарушения указанных
требований и параметров)

Объяснения и замечания лиц, присутствующих при осмотре:

_____ (подпись)

_____ (расшифровка подписи)

Акт составил

_____ (должность)

_____ (подпись)

_____ (расшифровка подписи)

Присутствующие лица:

_____ (подпись)

_____ (расшифровка подписи)

_____ (подпись)

_____ (расшифровка подписи)

Экземпляр акта получил " ____ " _____ 20__ года

_____ (подпись присутствовавшего при осмотре
представителя застройщика/технического заказчика
либо иного лица, осуществляющего строительство)

_____ (расшифровка подписи)

Приложение 6
к Административному регламенту

РЕШЕНИЕ

об отказе в выдаче разрешения на ввод объекта в эксплуатацию
"___" _____ 20__ года

_____ комитета по дорожному хозяйству
(должность)
Ленинградской области _____,
(фамилия, инициалы)
рассмотрев заявление

_____ (наименование юридического лица, фамилия, имя, отчество гражданина, обратившегося за получением разрешения на ввод объекта в эксплуатацию) о выдаче разрешения на ввод в эксплуатацию объекта капитального строительства:

_____ (наименование объекта капитального строительства в соответствии с проектной документацией) расположенного по адресу:

_____ (наименование муниципального района, поселения, городского округа, улицы, переулка и т.д.)
(входящий № _____ от "___" _____ 20__ года),
руководствуясь _____

_____ (указываются пункты, части статьи 55 Градостроительного кодекса РФ, содержащие основания для отказа в выдаче разрешения на ввод объекта в эксплуатацию) статьи 55 Градостроительного кодекса Российской Федерации,

РЕШИЛ:

1. В выдаче разрешения на ввод объекта в эксплуатацию отказать в связи:

_____ (указываются обстоятельства, послужившие основанием для отказа в выдаче разрешения на ввод объекта в эксплуатацию)

2. Разъяснить _____, что:

_____ (наименование застройщика - юридического лица, фамилия, имя, отчество застройщика - гражданина) настоящий отказ в выдаче разрешения на ввод объекта в эксплуатацию не препятствует повторному обращению за выдачей разрешения на ввод объекта в эксплуатацию после устранения указанных нарушений; в соответствии с частью 8 статьи 55 Градостроительного кодекса РФ отказ в выдаче разрешения на ввод объекта в эксплуатацию может быть оспорен застройщиком в судебном порядке.

_____ (должность лица, принявшего решение) _____ (подпись) _____ (расшифровка подписи)

М.П.

Решение об отказе в выдаче разрешения на ввод объекта в эксплуатацию и представленные для получения разрешения на ввод объекта в эксплуатацию документы получил

"___" _____ 20__ года

(должность, отчество представителя застройщика - юридического лица) (фамилия, имя, отчество застройщика - гражданина или представителя застройщика)

действующий на основании доверенности от "___" _____ 20__ года № _____
(заполняется в случае получения решения представителем гражданина или лицом, не имеющим права представлять интересы юридического лица в соответствии с учредительными документами)

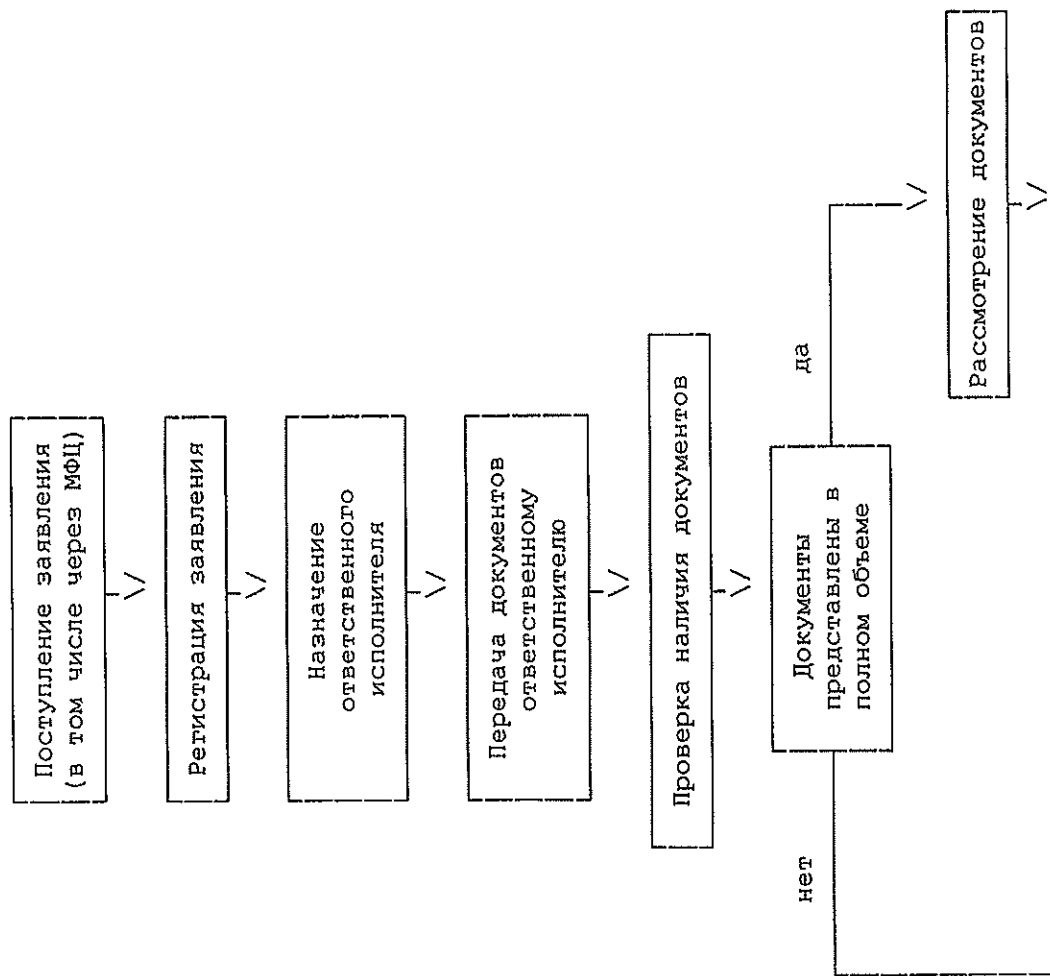
(подпись)

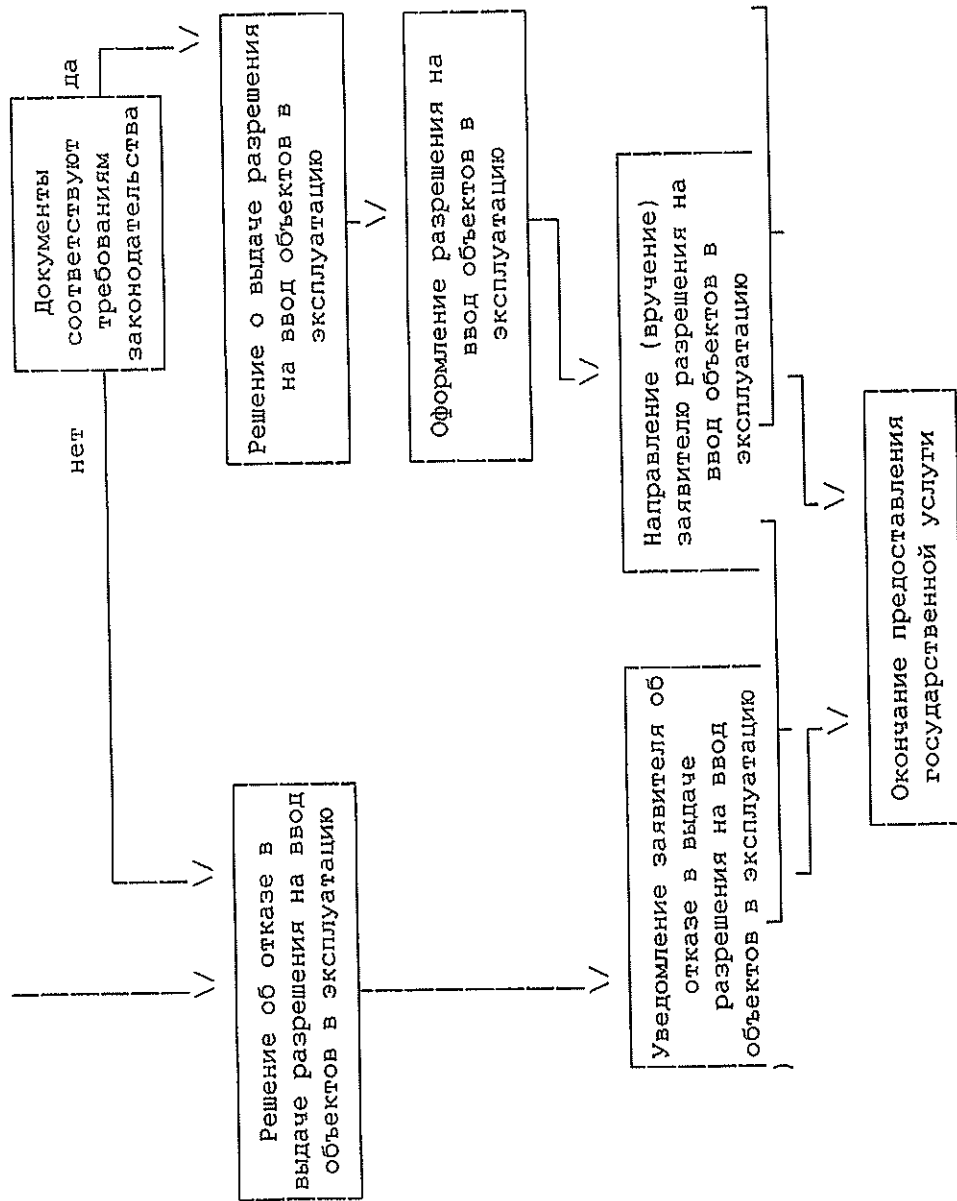
(расшифровка подписи)

ЖУРНАЛ
регистрации разрешений на ввод объектов в эксплуатацию

N п/п	Номер разрешения на ввод объекта в эксплуатацию	Дата выдачи разрешения на ввод объекта в эксплуатацию	Наименование застройщика	Наименование объекта капитального строительства	Адрес объекта капитального строительства	Дата, номер решения об отмене разрешения на ввод объекта в эксплуатацию
1	2	3	4	5	6	7

БЛОК-СХЕМА
ПРЕДОСТАВЛЕНИЯ ГОСУДАРСТВЕННОЙ УСЛУГИ





ПОЧТОВЫЕ АДРЕСА, ГРАФИК РАБОТЫ, АДРЕСА ЭЛЕКТРОННОЙ ПОЧТЫ
И СПРАВОЧНЫЕ ТЕЛЕФОНЫ МФЦ И ЕГО ФИЛИАЛОВ

№ п/п	Наименование филиала	Почтовый адрес	График работы	Адрес электронной почты	Телефон
1.	Государственное бюджетное учреждение Ленинградской области «Многофункциональный центр»	191024, Санкт-Петербург, пр. Бакунина 5, 4-й этаж.	пн.-чт. 9.00-18.00 час., пт. 9.00-17.00 час. Сб., вс. - выходные дни	info@mfc47.ru	8-800-301-4747
2.	Филиал МФЦ "Волосовский"	188410, Ленинградская область, г. Волосово, Усадьба СХТ, д. 1, лит. А	Понедельник-воскресенье с 9:00 до 21:00 без перерывов на обед и выходных	mfcvolosovo@gmail.com	8-904-550-55-50
3.	Филиал МФЦ "Всеволожский"	188643, Ленинградская область, Всеволожский район, г. Всеволожск, ул. Пожвинская, д. 4а	Понедельник-суббота с 9:00 до 18:00 без перерыва на обед	-	8-800-301-47-47
4.	Филиал МФЦ "Всеволожск-Новосаратовка"	188681, Ленинградская область, Новосаратовка (52-й километр внутреннего кольца КАД, в здании МРЭО-15, рядом с АЗС Лукойл)	Ежедневно с 9:00 до 21:00 без перерыва на обед и выходных	mfcvsev@gmail.com	8-812-456-18-88
5.	Филиал МФЦ "Выборгский"	188800, Ленинградская область, Выборгский район, г. Выборг, ул. Вокзальная, д. 13	Ежедневно с 9:00 до 21:00 без перерыва на обед и выходных	mfcvborg@gmail.com	8-911-956-45-68
6.	Филиал МФЦ "Кингисеппский"	188480, Ленинградская область, Кингисеппский район, г. Кингисепп, ул. Фабричная, д. 14-Б	Понедельник-четверг с 9:00 до 18:00; пятница с 9:00 до 17:00; суббота с 9:00 до 14:00; без перерывов на обед	mfckingisepp@gmail.com	8-921-772-91-28
7.	Филиал МФЦ	187700, Ленинградская область,	Понедельник-пятница с	mfclofpol@gmail.com	8-931-535-15-69

	"Лодейнополюский"	Лодейнополюский район, г. Лодейное Поле, ул. Карла Маркса, д. 36, лит. Б	9:00 до 18:00, суббота с 9:00 до 14:00 без перерывов на обед			8-921-099-78-77
8.	Филиал МФЦ "Приозерск"	188760, Ленинградская область, Приозерский район, г. Приозерск, ул. Калинина, д. 51, 2-й этаж, офис 228	Ежедневно с 9:00 до 21:00 без перерыва на обед и выходных	mfc47goshino@gmail.com		
9.	Филиал МФЦ "Рошинский"	188820, Ленинградская область, Выборгский район, п. Рошино, ул. Советская, д. 8	Понедельник-пятница с 9:00 до 18:00	mfc47goshino@gmail.com		8-921-922-39-06
10.	Филиал МФЦ "Сланцевский"	188565, Ленинградская область, Сланцевский район, г. Сланцы, ул. Кирова, д. 16а	Понедельник-четверг с 9:00 до 18:00; пятница с 9:00 до 17:00; суббота с 9:00 до 14:00	mfc47slancy@gmail.com		8-921-181-10-35
11.	Филиал МФЦ "Сосновоборский"	188540, Ленинградская область, г. Сосновый Бор, ул. Мира, д. 1	Понедельник-пятница с 9:00 до 18:00 без перерыва на обед; суббота - с 9:00 до 14:00	mfc47sbor@gmail.com		8-931-535-1584
12.	Филиал МФЦ "Сосновский"	188731, Ленинградская область, Приозерский район, пос. Сосново, ул. Механизаторов, д. 11	Понедельник-пятница с 9:00 до 18:00; суббота с 9:00 до 14:00; без перерывов на обед	mfc47sosново@gmail.com		8-921-772-85-27
13.	Филиал МФЦ "Тихвинский"	187550, Ленинградская область, г. Тихвин, 1-й микрорайон, д. 2	Понедельник-пятница 9:00-21:00 без перерыва на обед и выходных	mfc47tin@gmail.com		8-911-091-11-25
14.	Филиал МФЦ "Тосненский"	187002, Ленинградская область, г. Тосно, ул. Советская, д. 9в	Ежедневно с 9:00 до 21:00 без выходных и перерывов на обед	mfc47tosno@gmail.com		8-911-090-78-65