

АДМИНИСТРАЦИЯ ЛЕНИНГРАДСКОЙ ОБЛАСТИ
КОМИТЕТ ПО КУЛЬТУРЕ ЛЕНИНГРАДСКОЙ ОБЛАСТИ

ПРИКАЗ

«19» октября 2017 г.

№ 01-03/17-143

г. Санкт-Петербург

**О включении выявленного объекта культурного наследия,
«Дом А. В. Шушина (Кихльгрена)»,
расположенного по адресу: Ленинградская область, Выборгский район,
город Выборг, Крепостная улица, дом 17,
в единый государственный реестр объектов культурного наследия
(памятников истории и культуры) народов Российской Федерации,
об утверждении границ территории и установлении предмета охраны
объекта культурного наследия**

В соответствии со ст. 3.1, 9.2, 18, 33 Федерального закона от 25 июня 2002 года № 73-ФЗ «Об объектах культурного наследия (памятниках истории и культуры) народов Российской Федерации», на основании акта государственной историко-культурной экспертизы, выполненного ООО «Научно-производственное и проектное объединение «Союзстройреставрация» (аттестованный эксперт Бредова М.М.)

п р и к а з ы в а ю :

1. Включить выявленный объект культурного наследия расположенный по адресу: Ленинградская область, Выборгский район, г. Выборг, Крепостная улица, дом 17, в единый государственный реестр объектов культурного наследия (памятников истории и культуры) народов Российской Федерации в качестве объекта культурного наследия регионального значения «Дом А. В. Шушина (Кихльгрена)».

2. Утвердить границы территории объекта культурного наследия регионального значения «Дом А. В. Шушина (Кихльгрена)», расположенного по адресу: Ленинградская область, Выборгский район, г. Выборг, Крепостная улица, дом 17, согласно приложению № 1 к настоящему приказу.

3. Установить предмет охраны объекта культурного наследия регионального значения «Дом А. В. Шушина (Кихльгрена)», расположенного по адресу:

Ленинградская область, Выборгский район, г. Выборг, Крепостная улица, дом 17, согласно приложению № 2.

4. Исключить объект, расположенный по адресу: Ленинградская область, Выборгский район, г. Выборг, Крепостная улица, дом 17, из перечня выявленных объектов культурного наследия, расположенных на территории Ленинградской области, утвержденного приказом комитета по культуре Ленинградской области от 01 декабря 2015 года № 01-03/15-63.

5. Пункт 56 акта постановления на первичный учет вновь выявленных объектов, представляющих историко-культурную ценность в г. Выборг, Ленинградской области № 5-5 от 14.03.1989 г года считать утратившим силу.

6. Отделу по осуществлению полномочий Ленинградской области в сфере объектов культурного наследия департамента государственной охраны, сохранения и использования объектов культурного наследия комитета по культуре Ленинградской области:

- обеспечить внесение сведений об утверждении границ территории и установлении предмета охраны объекта культурного наследия регионального значения «Дом А. В. Шушина (Кихльгрена)», в единый государственный реестр объектов культурного наследия (памятников истории и культуры) народов Российской Федерации;
- направить письменное уведомление собственнику или иному законному владельцу о включении объекта единый государственный реестр объектов культурного наследия (памятников истории и культуры) народов Российской Федерации;
- направить в срок не более чем пять рабочих дней копию настоящего приказа с приложениями в территориальный орган федерального органа исполнительной власти, уполномоченного Правительством Российской Федерации на осуществление государственного кадастрового учета, государственной регистрации прав, ведение Единого государственного реестра недвижимости и предоставление сведений, содержащихся в Едином государственном реестре недвижимости.

7. Настоящий приказ вступает в силу со дня его официального опубликования.

8. Контроль за исполнением настоящего приказа возложить на заместителя начальника департамента государственной охраны, сохранения и использования объектов культурного наследия комитета по культуре Ленинградской области.

Председатель
комитета по культуре





Е.В. Чайковский

Приложение 1
к Приказу комитета по культуре
Ленинградской области
от «19» 10 2017 г. № _____
01-03/17-143

**Границы территории
объекта культурного наследия
«Дом А. В. Шушина (Кихльгрена)»,
расположенного по адресу: Ленинградская область,
Выборгский район, г. Выборг, Крепостная улица, дом 17.**



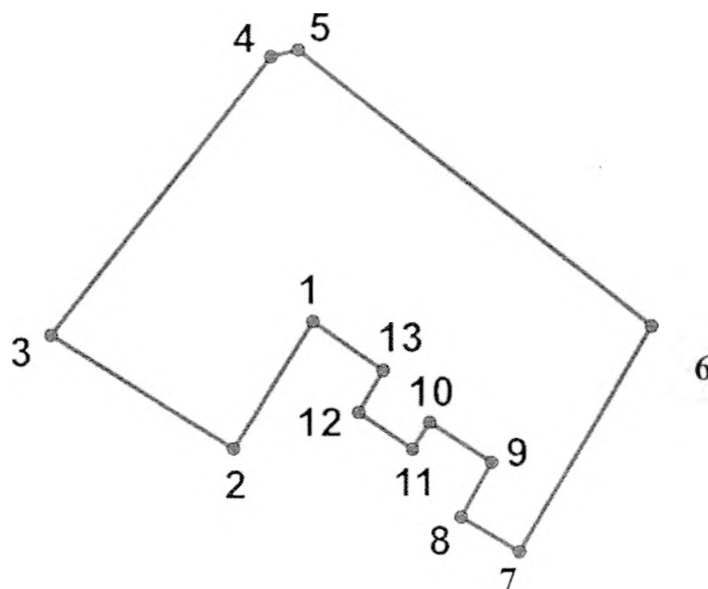
Условные обозначения:

-  - граница территории объекта культурного наследия регионального значения
-  - объект культурного наследия регионального значения

**Описание границ территории
объекта культурного наследия
«Дом А. В. Шушина (Кихльгрена)»,
расположенного по адресу: Ленинградская область,
Выборгский район, г. Выборг, Крепостная улица, дом 17.**

От точки 1 к точке 2 на юго-запад
От точки 2 к точке 3 на северо-запад
От точки 3 к точке 4 на северо-восток
От точки 4 к точке 5 на северо-восток
От точки 5 к точке 6 на юго-восток
От точки 6 к точке 7 на юго-запад
От точки 7 к точке 8 на северо-запад
От точки 8 к точке 9 на северо-восток
От точки 9 к точке 10 на северо-запад
От точки 10 к точке 11 на юго-запад
От точки 11 к точке 12 на северо-запад
От точки 12 к точке 13 на северо-восток
От точки 13 к точке 1 на северо-запад

**Координаты поворотных точек границ территории
объекта культурного наследия
«Дом А. В. Шушина (Кихльгрена)»,
расположенного по адресу: Ленинградская область, Выборгский район,
г. Выборг, Крепостная улица, дом 17.**



Обозначение (номер) характерной точки	Долгота (X)	Широта (Y)
1	16711,3	10071,24
2	16707,34	10065,5
3	16698,51	10071,84
4	16709,05	10085,4
5	16710,97	10085,41
6	16728,08	10071,28
7	16721,27	10059,75
8	16718,55	10061,53
9	16720,18	10063,96
10	16717,13	10066,0
11	16716,28	10064,74
12	16713,26	10066,75
13	16714,73	10068,95

Определение географических координат характерных точек границы территории объекта культурного наследия выполнено в местной системе координат МСК-47 Ленинградская область ГОСТ 51794-2008.

Режим использования территории объекта культурного наследия «Дом А. В. Шушина (Кихльгрена)», расположенного по адресу: Ленинградская область, Выборгский район, г. Выборг, Крепостная улица, дом 17.

Режим использования земельного участка в границах территории объекта культурного наследия предусматривает сохранение объекта культурного наследия – проведение работ, направленных на обеспечение физической сохранности объекта культурного наследия, а так же выполнение требований Федерального закона от 25.06.2002 № 73-ФЗ «Об объектах культурного наследия (памятниках истории и культуры) народов Российской Федерации в части установленных ограничений к осуществлению хозяйственной деятельности в границах территории объекта культурного наследия.

На данной территории запрещается:



- ведение хозяйственной деятельности, не связанной с сохранением объекта культурного наследия, в том числе размещение вывесок, рекламы, навесов;
- проведение земляных, строительных, мелиоративных и иных работ, не связанных с работами по сохранению объектов культурного наследия или его отдельных элементов, сохранением историко-градостроительной или природной среды объекта культурного наследия; строительство временных зданий и сооружений, не связанных с жизнедеятельностью здания, искажающих восприятие объекта культурного наследия;
- использование пиротехнических средств и фейерверков;
- создание разрушающих вибрационных нагрузок динамическим воздействием на грунты в зоне их взаимодействия с памятником.



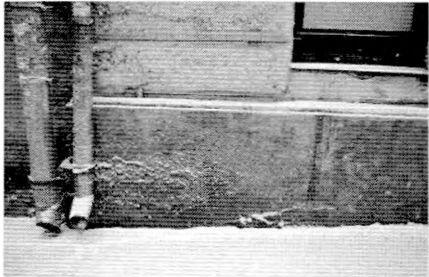
На данной территории разрешается:

- проектирование и проведение работ по сохранению объекта культурного наследия, не нарушающие целостности территории и предмета охраны объекта культурного наследия;
- проведение работ по приспособлению объекта культурного наследия, не нарушающих предмета охраны;
- проведение работ по благоустройству земельного участка, расположенного в границах территории объекта культурного наследия, с учетом вида использования данной территории и формирования условий благоприятного зрительного восприятия объекта культурного наследия: разбивка дорожек, озеленение территории, разбивка цветников;
- воссоздание утраченных историко-культурных элементов ландшафта и градостроительной среды, в том числе исторических зданий, сооружений и элементов планировки по специально выполненным проектам на основании комплексных историко-градостроительных, архивных, археологических и т.д. исследований;
- установка информационных знаков размером не более 0,8 x 1,2м в местах, не мешающих обзору объекта культурного наследия;

- установка информационных знаков размером не более 0,8 х 1,2м в местах, не мешающих обзору объекта культурного наследия;
- применение при благоустройстве и оборудовании территории традиционных материалов – дерево, камень, кирпич, в покрытиях, малых архитектурных формах, исключая контрастные сочетания и яркую цветовую гамму.

**Предмет охраны
объекта культурного наследия
«Дом А. В. Шушина (Кихлырена)»
расположенного по адресу: Ленинградская область,
Выборгский район, г. Выборг, Крепостная улица, дом 17.**

№ пп	Видовая принадлежность предмета охраны	Предмет охраны	Фотофиксация
1	2	3	4
1	Градостроительные характеристики	<p><u>Объемно-пространственное решение:</u> Трехэтажное Г-образное в плане здание со скошенным углом, креповками на дворовом (юго-западном) фасаде и проездной аркой в корпусе по Красноармейской улице;</p> <p><u>Принцип постановка здания:</u> По красным линиям Крепостной и Красноармейской улиц;</p> <p><u>Исторические высотные габариты:</u> Отметка венчающего карниза трехэтажного объема и историческая отметка конька;</p> <p><u>Кровля</u> – конфигурация (скатная), угол наклона, материал окрытия (металл);</p> <p><u>Проездная арка:</u> Местоположение, габариты, конфигурация;</p> <p><u>Композиция фасада по Крепостной улице (северо-восточного)</u> Фасад в классицистическом духе, выполнен на семь осей;</p> <p><u>Композиция фасада по Красноармейской улице (северо-западного)</u> Фасад в классицистическом духе, выполнен на пять осей, включает дверной проем в парадную лестничную клетку (по четвертой оси от угла) и портал проездной арки;</p> <p><u>Композиция фасада скошенной угловой части (северного)</u> Фасад в классицистическом духе, выполнен на одну ось, включает дверной проем и балкон в уровне третьего этажа;</p>	 

			
2	Конструктивная система	<p><u>Фундаменты</u> (по факту технического обследования).</p> <p><u>Исторические наружные и внутренние капитальные стены:</u> кирпичные;</p> <p><u>Исторические отметки междуэтажных перекрытий</u></p>	
3	Планировочное решение	<u>Историческое планировочное решение в габаритах капитальных стен.</u>	
4	Архитектурный декор фасадов	<p><i>1. Лицевой фасад по Крепостной улице (северо-восточный)</i></p> <p><u>Цоколь:</u> Гранит;</p> <p><u>Материал и характер обработки фасадной поверхности</u> Штукатурка – фактурная в уровне первого этажа и гладкая в уровне второго и третьего этажей; Руст - квадратный руст в уровне первого этажа и линейный - в уровне второго и третьего этажей; Рустованные лопатки в уровне второго и третьего этажей</p> <p><u>Историческое цветовое решение фасада</u> (по факту результатов специализированных исследований)</p> <p><u>Профилированные тяги:</u> Междуэтажные карнизы с плоскими фризами, узкая тяга над окнами третьего этажа, венчающий карниз;</p> <p><u>Обработка оконных проемов:</u> Оконные проемы второго этажа – подоконные доски и веерный руст; Оконные проемы третьего этажа – профилированные наличники с прямыми сандриками и фризом из лепных розеток, Оконные проемы чердака – профилированные наличники;</p>	 

Исторические оконные проемы:
Местоположение, габариты,
конфигурация (прямоугольные
вертикальные; в уровне первого этажа
три витринных проема, в уровне чердака
– близкие к квадрату);

Исторические заполнения оконных
проемов: Материал (дерево), цвет
(коричневый), рисунок расстекловки (на
шесть звеньев);



2. Фасад угловой части (северный)

Цоколь:

Гранит;

Материал и характер обработки фасадной поверхности:

Штукатурка – гладкая;

Историческое цветовое решение фасада

(по факту результатов специализированных исследований)

Профилированные тяги:

Узкая тяга над окнами третьего этажа, венчающий карниз с креповками;

Обработка дверных проемов:

Дверной проем второго этажа (на утраченный балкон) - веерный руст;

Дверной проем третьего этажа на балкон – профилированные наличники с прямыми сандриками и фризом из лепных розеток;

Обработка оконных проемов:

Оконный проем чердака – профилированные наличники;

Исторические дверные проемы:

Местоположение, габариты, конфигурация (прямоугольные);

Исторический оконный проем:

Местоположение, габариты, конфигурация (близкий к квадрату);

Балкон – местоположение, композиция (трапециевидная), ограждение (металлическое), рисунок ограждения;

3. Лицевой фасад по Красноармейской улице (северо-западный)

Цоколь:

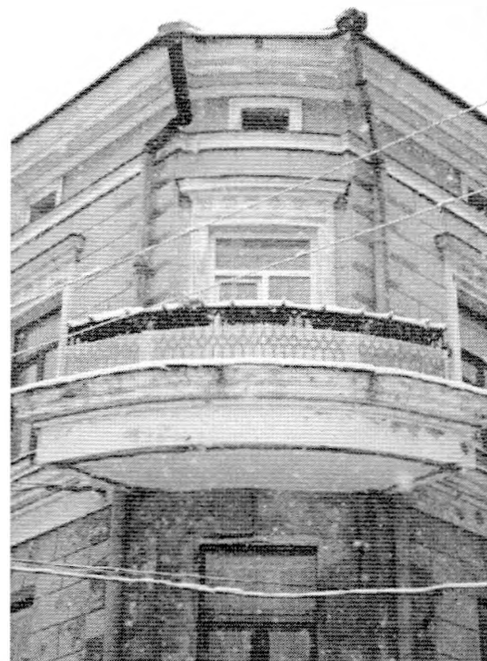
Гранит;

Материал и характер обработки фасадной поверхности:

Штукатурка – фактурная в уровне первого этажа и гладкая в уровне второго и третьего этажей;

Руст - квадратный руст в уровне первого этажа и линейный - в уровне второго и третьего этажей;

Рустованные лопатки в уровне второго и третьего этажей;



Историческое цветовое решение фасада
(по факту результатов специализированных исследований);

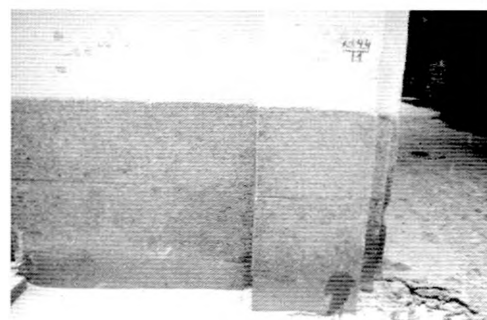
Профилированные тяги:
Междуэтажные карнизы с плоскими фризами, узкая тяга над окнами третьего этажа, венчающий карниз;

Обработка оконных проемов:
Оконные проемы второго этажа – подоконные доски и веерный руст;
Оконные проемы третьего этажа – профилированные наличники с прямыми сандриками и фризом из лепных розеток,
Оконные проемы чердака – профилированные наличники;

Исторический входной проем:
Местоположение, габариты, конфигурация (прямоугольный);

Исторические оконные проемы:
Местоположение, габариты, конфигурация (прямоугольные, над проездной аркой – полуциркульное, в уровне чердака – близкие к квадрату);

Исторические заполнения оконных проемов: Материал (дерево), цвет (коричневый), рисунок расстекловки (на шесть звеньев);



Портал проездной арки:

По сторонам профилированного архивольта с замковым камнем - пилястры дорического ордера, поддерживающий профилированный карниз с фризом из метоп и триглифов в антаблементе; плоскость портала заполнена лепной композицией из лавровых листьев:



4. Дворовые фасады (юго-западный и юго-восточный)

Материал и характер обработки фасадной поверхности:

Штукатурка гладкая;

Профилированные тяги:

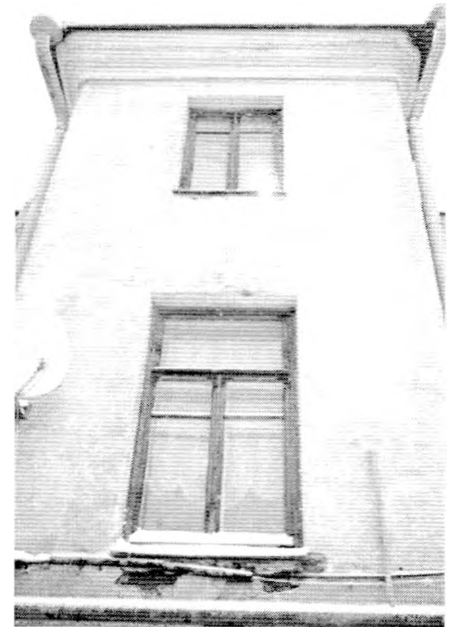
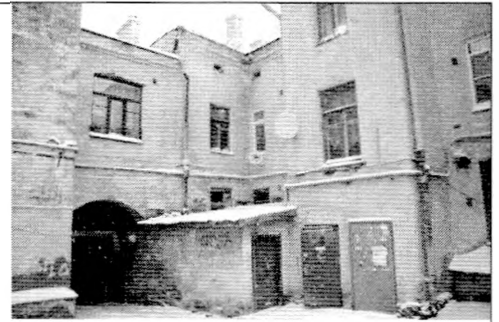
Венчающий карниз;

Исторические оконные проемы:

Местоположение, габариты и конфигурация (прямоугольные);

Исторические заполнения оконных проемов:

Материал (дерево), цвет (коричневый), расстекловка (многозвеньевая);



5 Лестничные клетки

1. Лестничная клетка ЛК 1 (парадная):

Местоположение:

В корпусе по Красноармейской улице с входом с улицы;

Композиция:

Средистенная, двухмаршевая, с забежными ступенями;

Конструкции:

Центральная стена, марши, междуэтажные площадки на сводах;



2. Лестничная клетка (черная):

Местоположение:

В корпусе по Крепостной улице с входом со двора;

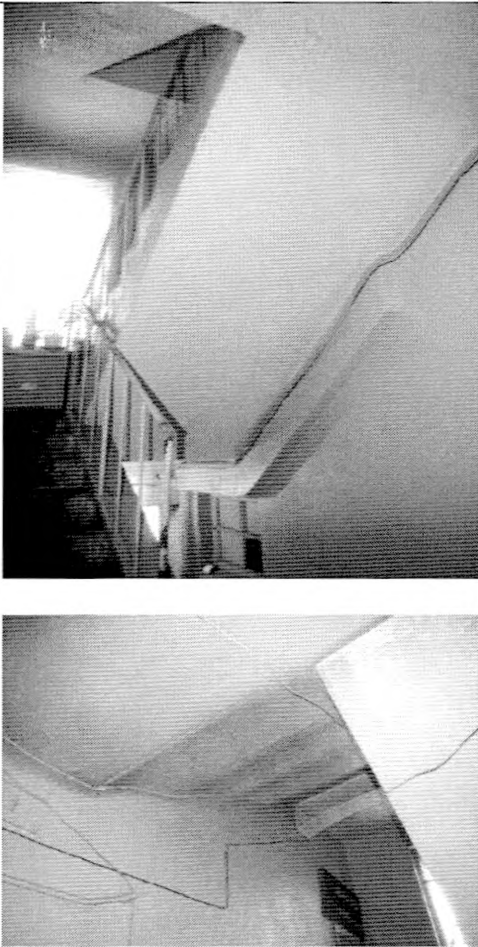
Композиция:

Средистенная (в уровне первого этажа), на косоурах (в уровне верхних этажей), двухмаршевая;

Конструкции:

Центральная стена (в уровне первого этажа), марши, междуэтажные площадки на сводах;



			 <p>The top photograph shows a perspective view of a hallway or room with a sloped ceiling. A large, dark, triangular-shaped object is mounted on the ceiling. A long, thin object, possibly a pipe or cable, runs diagonally across the ceiling. The bottom photograph shows a similar view from a different angle, highlighting the sloped ceiling and the presence of pipes or conduits.</p>
--	--	--	---

Декоративно-художественная отделка интерьеров

профильный потолочный карниз

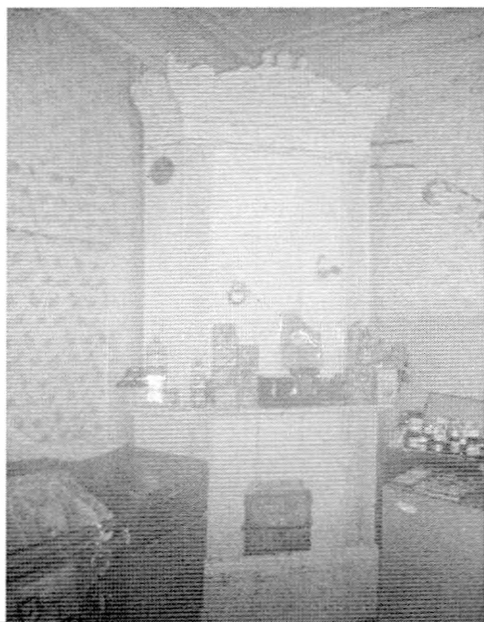
исторические печи и камины в квартирах третьего этажа – местоположение, габариты, конфигурация, оформление.

Квартира № 2

печь средистенная, прямоугольная в плане, двухъярусная, облицованная гладкими изразцами серо-зеленого цвета, ярусы разделены небольшой полочкой с полусферическим выступом по центру; топочное отверстие с чугунной дверцей оформлено аркой, облицованной клинчатыми рельефными изразцами абстрактного рисунка; круглая металлическая решетка душника в верхней части; изготовлена на Раколаниокском гончарном заводе по эскизу арх. П. Утила;

Квартира № 3

печь (кв. 15) – угловая, на цоколе, двухъярусная (полочка - с небольшим выносом), облицованная белым поливным изразцом: гладким и рельефным, с растительным орнаментом (рёбра, фриз); навершие решено в виде симметричной скульптурной композиции с изображением людей, животных и растительными элементами; круглая металлическая решетка душника в верхней части; топочное отверстие закрыто одностворчатой чугунной дверцей с орнаментом

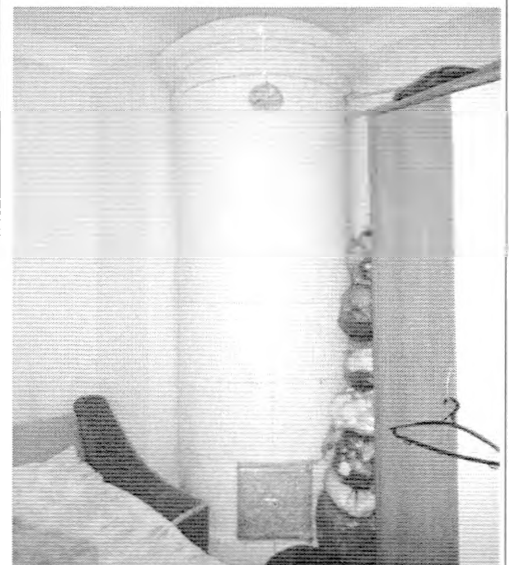


печь круглая облицованная гладким изразцами белого цвета с профилированным карнизом; круглая металлическая решетка душиков в верхней части

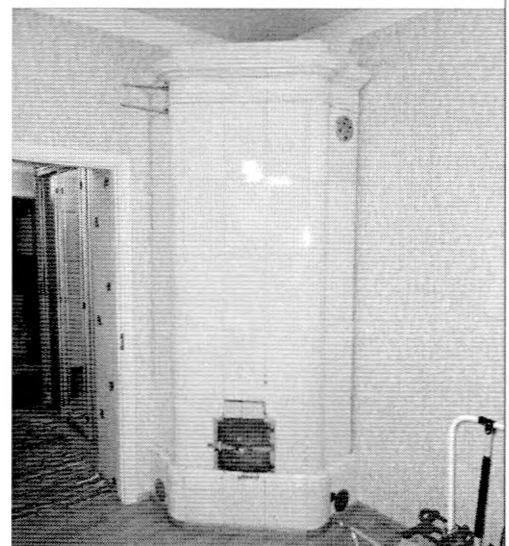


Квартира № 4

печь круглая облицованная гладким поливными изразцами белого цвета, с профилированным карнизом; круглая металлическая решетка душика в верхней части; топочное отверстие закрыто одностворчатой дверцей с орнаментом и ручкой-кнопкой



печь угловая на цоколе, одноярусная, облицованная гладкими поливными изразцами белого цвета, с профилированным карнизом; круглые металлические решетки душиков в верхней части и на цоколе; топочное отверстие закрыто одностворчатой дверцей с орнаментом



Предмет охраны может быть уточнен в процессе историко-культурных и реставрационных исследований, реставрационных работ