

АДМИНИСТРАЦИЯ ЛЕНИНГРАДСКОЙ ОБЛАСТИ
КОМИТЕТ ПО КУЛЬТУРЕ ЛЕНИНГРАДСКОЙ ОБЛАСТИ

ПРИКАЗ

«20» октября 2017 г.

№ 01-03/17 - 140

г. Санкт-Петербург

**О включении выявленного объекта культурного наследия
«Жилой дом», расположенного по адресу: Ленинградская область,
Выборгский район, город Выборг, улица Водной заставы, дом 6,
в единый государственный реестр объектов культурного наследия
(памятников истории и культуры) народов Российской Федерации,
об утверждении границ территории и установлении предмета охраны
объекта культурного наследия**

В соответствии со ст. 3.1, 9.2, 18, 33 Федерального закона от 25 июня 2002 года № 73-ФЗ «Об объектах культурного наследия (памятниках истории и культуры) народов Российской Федерации», на основании акта государственной историко-культурной экспертизы, выполненного ООО «Научно-производственное и проектное объединение «Союзстройреставрация» (аттестованный эксперт Маланичева Г.И.),

п р и к а з ы в а ю :

1. Включить выявленный объект культурного наследия расположенный по адресу: Ленинградская область, Выборгский район, г. Выборг, ул. Водной заставы, д.6 в единый государственный реестр объектов культурного наследия (памятников истории и культуры) народов Российской Федерации в качестве объекта культурного наследия регионального значения «Жилой дом».

2. Утвердить границы территории объекта культурного наследия регионального значения «Жилой дом», расположенного по адресу: Ленинградская область, Выборгский район, г. Выборг, ул. Водной заставы, д. 6, согласно приложению № 1 к настоящему приказу.

3. Установить предмет охраны объекта культурного наследия регионального значения «Жилой дом», расположенного по адресу: Ленинградская область, Выборгский район, г. Выборг, ул. Водной заставы, д. 6, согласно приложению № 2.

4. Исключить объект, расположенный по адресу: Ленинградская область, Выборгский район, г. Выборг, ул. Водной заставы, д. 6, из перечня выявленных объектов культурного наследия, расположенных на территории Ленинградской области, утвержденного приказом комитета по культуре Ленинградской области от 01 декабря 2015 года № 01-03/15-63.

5. Пункт 3 акта постановления на первичный учет вновь выявленных объектов, представляющих историко-культурную ценность в г. Выборге Ленинградской области № 5-5 от 14 марта 1989 года считать утратившим силу.

6. Отделу по осуществлению полномочий Ленинградской области в сфере объектов культурного наследия департамента государственной охраны, сохранения и использования объектов культурного наследия комитета по культуре Ленинградской области:

- обеспечить внесение сведений об утверждении границ территории и установлении предмета охраны объекта культурного наследия регионального значения «Жилой дом» в единый государственный реестр объектов культурного наследия (памятников истории и культуры) народов Российской Федерации;

- направить письменное уведомление собственнику или иному законному владельцу выявленного объекта культурного наследия, земельного участка в границах территории объекта культурного наследия о принятии решения о включении такого объекта в реестр либо об отказе во включении такого объекта в реестр в сроки, установленные действующим законодательством;

- направить в сроки, установленные действующим законодательством копию настоящего приказа с приложениями в территориальный орган федерального органа исполнительной власти, уполномоченного Правительством Российской Федерации на осуществление государственного кадастрового учета, государственной регистрации прав, ведение Единого государственного реестра недвижимости и предоставление сведений, содержащихся в Едином государственном реестре недвижимости.

7. Настоящий приказ вступает в силу со дня его официального опубликования.

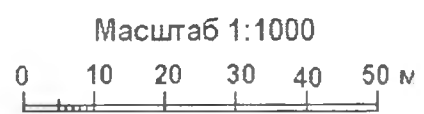
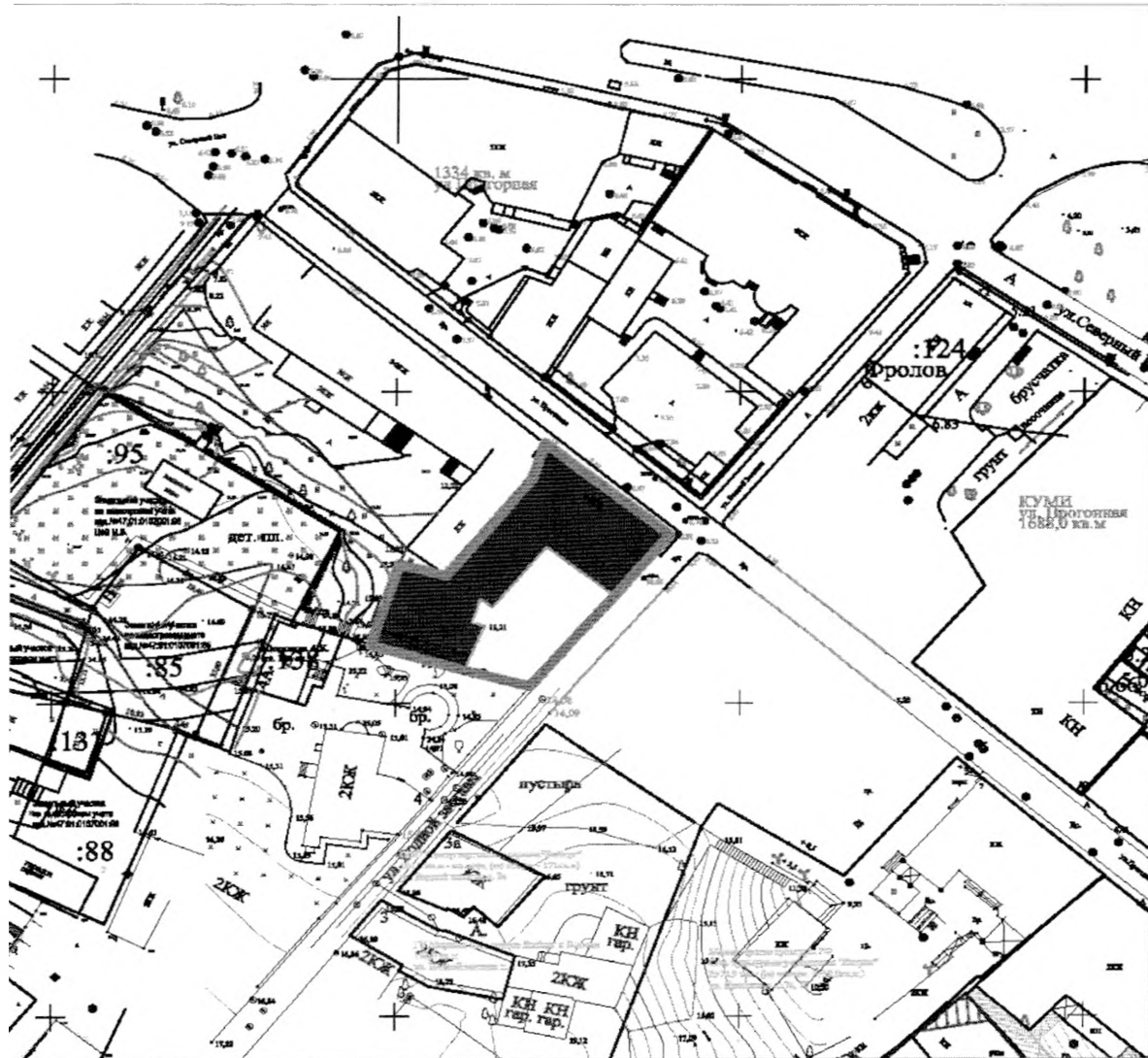
8. Контроль за исполнением настоящего приказа возложить на заместителя начальника департамента государственной охраны, сохранения и использования объектов культурного наследия комитета по культуре Ленинградской области.

Председатель
комитета по культуре



Е.В. Чайковский

**Границы территории
объекта культурного наследия
«Жилой дом»,
расположенного по адресу: Ленинградская область, Выборгский район,
г. Выборг, ул. Водной заставы, д. 6.**



- Условные обозначения:
- - предлагаемая граница территории
 - - выявленный объект

**Описание границ территории
объекта культурного наследия
«Жилой дом»,
расположенного по адресу: Ленинградская область, Выборгский район,
г. Выборг, ул. Водной заставы, д. 6.**

Граница территории объекта культурного наследия проходит на юго-восток вдоль северного фасада, далее на юго-запад параллельно восточному фасаду до соседнего участка, далее на юго-запад параллельно южному фасаду, далее на северо-запад параллельно западному фасаду, далее на восток параллельно дворовому фасаду, далее на северо-восток параллельно восточному, далее на север до пересечения с северо-восточной границей.

От точки 1 к точке 2 на северо-восток

От точки 2 к точке 3 на юго-восток

От точки 3 к точке 4 на северо-восток

От точки 4 к точке 5 на северо-восток

От точки 5 к точке 6 на юго-восток

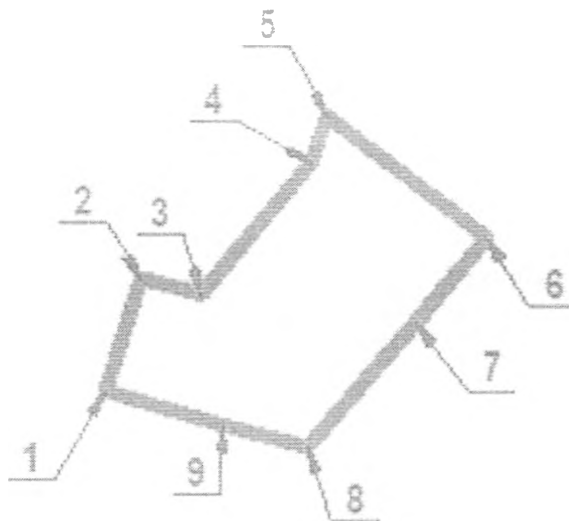
От точки 6 к точке 7 на юго-запад

От точки 7 к точке 8 на юго-запад

От точки 8 к точке 9 на северо-запад

От точки 9 к точке 1 на северо-запад

**Координаты поворотных точек границ территории
объекта культурного наследия
«Жилой дом»,
расположенного по адресу: Ленинградская область, Выборгский район,
г. Выборг, ул. Водной заставы, д. 6.**



Обозначение (номер) характерной точки	Долгота (X)	Широта (Y)
1	10309,25	16596,35
2	10322,36	16600,39
3	10320,53	16607,26
4	10336,10	16619,78
5	10341,80	16621,58
6	10327,15	16639,81
7	10317,18	16631,79
8	10302,61	16619,52
9	10305,17	16609,92

Определение географических координат характерных точек границы территории объекта культурного наследия выполнено в местной системе координат МСК-47 Ленинградская область ГОСТ 51794-2008.

**Режим использования территории объекта культурного наследия
«Жилой дом»,
расположенного по адресу: Ленинградская область, Выборгский район,
г. Выборг, ул. Водной заставы, д. 6.**

Режим использования земельного участка в границах территории объекта культурного наследия предусматривает сохранение объекта культурного наследия – проведение работ, направленных на обеспечение физической сохранности объекта культурного наследия, а так же выполнение требований Федерального закона от 25.06.2002 № 73-ФЗ «Об объектах культурного наследия (памятниках истории и культуры) народов Российской Федерации в части установленных ограничений к осуществлению хозяйственной деятельности в границах территории объекта культурного наследия.

На территории памятника запрещается:

- строительство объектов капитального строительства и увеличение объемно-пространственных характеристик существующих на территории памятника объектов капитального строительства;
- проведение земляных, мелиоративных и иных работ, за исключением работ по сохранению объекта культурного наследия или его отдельных элементов, сохранению градостроительной или природной среды объекта культурного наследия;

На территории памятника разрешается:


- ведение хозяйственной деятельности, не противоречащей требованиям обеспечения сохранности объекта культурного наследия в современных условиях;

Запрещается использовать территории объекта культурного наследия:

- под склады и объекты производства взрывчатых и огнеопасных материалов, предметов и веществ, загрязняющих интерьер объекта культурного наследия, его фасад, территорию и водные объекты и (или) имеющие вредные парогазообразные и иные выделения;
- под объекты производства, имеющие оборудование, оказывающее динамическое и вибрационное воздействие на конструкции объекта культурного наследия, независимо от мощности данного оборудования;
- под объекты производства и лаборатории, связанные с неблагоприятным для объекта культурного наследия температурно-влажностным режимом и применением химически активных веществ

01-03/17-140

**Предмет охраны
объекта культурного наследия
«Жилой дом»,
расположенного по адресу: Ленинградская область, Выборгский район,
г. Выборг, ул. Водной заставы, д. 6.**

№ пп	Виды предметов охраны	Элементы предметов охраны	Фотофиксация
1	2	3	4
1	Объемно-пространственное решение:	<p>Историческое объемно-пространственное решение: - конфигурация в плане (близкий к г-образному) и габариты четырехэтажного здания с, включая проездную арку;</p> <p>историческая конфигурация кровли (плоская), исторические высотные отметки по карнизу;</p>	
2	Конструкции здания:	<p>исторические наружные и внутренние капитальные стены – местоположение, вид материала (кирпич);</p> <p>исторические отметки плоских междуэтажных и чердачных перекрытий;</p> <p>парадные лестницы – историческое местоположение,</p>	
3	Объемно-планировочное решение:	<p>историческое объемно-планировочное решение в габаритах, образованных капитальными стенами.</p>	

Архитектурно-художественное решение фасадов:

Фасад по ул. Водная застава:

вид материала и характер отделки (штукатурная поверхность разделка), гладкая штукатурка

оконные проемы — исторические местоположение, габариты, конфигурация, рисунок расстекловки.

крытая галерея

входной проем — историческое местоположение, габариты, конфигурация

колонны венчающий карниз

Фасад ул. Прогонная:

вид материала и характер отделки (штукатурная поверхность разделка), гладкая штукатурка

оконные проемы — исторические местоположение, габариты, конфигурация, рисунок расстекловки.

балконы

проездная арка

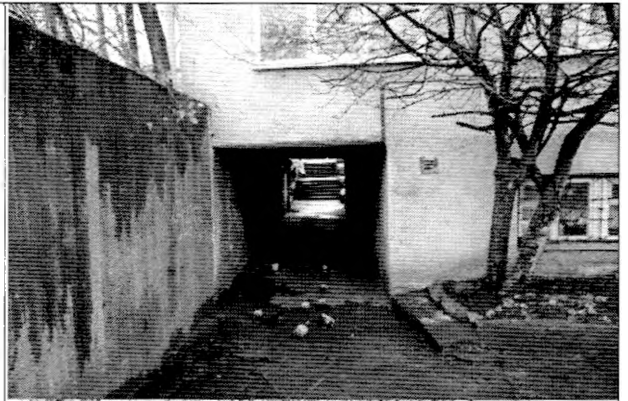
венчающий карниз



дворовый фасад:

вид материала и характер отделки фасадной поверхности (штукатурная разделка), гладкая штукатурка

оконные проемы — исторические местоположение, габариты, конфигурация, рисунок расстекловки. венчающий карниз



Предмет охраны может быть уточнен в процессе историко-культурных и реставрационных исследований, реставрационных работ.