



АДМИНИСТРАЦИЯ ЛЕНИНГРАДСКОЙ ОБЛАСТИ
КОМИТЕТ ПО КУЛЬТУРЕ ЛЕНИНГРАДСКОЙ ОБЛАСТИ

ПРИКАЗ

«02» июля 2018 г.

№ 01-03/18-77
г. Санкт-Петербург

О включении выявленного объекта культурного наследия «Сторожка бывшей церкви свв. апп. Петра и Павла», 1904-1917 гг., расположенного по адресу: Ленинградская область, Всеволожский район, пос. им.Морозова, ул. Мира, д. 8, в единый государственный реестр объектов культурного наследия (памятников истории и культуры) народов Российской Федерации в качестве объекта культурного наследия регионального значения, утверждении границ его территории и установлении предмета охраны

В соответствии со ст. ст. 3.1, 9.2, 18, 33 Федерального закона от 25 июня 2002 года № 73-ФЗ «Об объектах культурного наследия (памятниках истории и культуры) народов Российской Федерации», ст. 4 областного закона Ленинградской области от 25 декабря 2015 года № 140-оз «О государственной охране, сохранении, использовании и популяризации объектов культурного наследия (памятников истории и культуры) народов Российской Федерации, расположенных на территории Ленинградской области», п. 2.2.2. Положения о комитете по культуре Ленинградской области, утвержденного постановлением Правительства Ленинградской области от 24 октября 2017 года № 431, на основании акта государственной историко-культурной экспертизы, выполненного аттестованным экспертом Глинской Н.Б. (приказ Министерства культуры Российской Федерации от 7 декабря 2016 года № 2678)

п р и к а з ы в а ю:

1. Включить выявленный объект культурного наследия «Сторожка при бывшей церкви во имя Св. апостолов. Петра и Павла», расположенного по адресу: Ленинградская область, Всеволожский район, пос. им. Морозова, ул. Мира, д. 8, в единый государственный реестр объектов культурного наследия (памятников истории и культуры) народов Российской Федерации в качестве объекта культурного наследия регионального значения с наименованием «Сторожка бывшей церкви свв. апп. Петра и Павла», 1904-1917 гг., вид объекта – памятник.
2. Утвердить границы территории памятника согласно приложению № 1 к настоящему приказу.

3. Установить предмет охраны памятника согласно приложению № 2 к настоящему приказу.

4. Исключить выявленный объект культурного наследия «Сторожка при бывшей церкви во имя Св. апостолов. Петра и Павла» из Перечня выявленных объектов культурного наследия, расположенных на территории Ленинградской области, утвержденного приказом комитета по культуре Ленинградской области от 01 декабря 2015 года № 01-03/15-63.

5. Отделу по осуществлению полномочий Ленинградской области в сфере объектов культурного наследия департамента государственной охраны, сохранения и использования объектов культурного наследия комитета по культуре Ленинградской области:

- обеспечить внесение в единый государственный реестр объектов культурного наследия (памятников истории и культуры) народов Российской Федерации сведений об объекте культурного наследия регионального значения (памятник) «Сторожка бывшей церкви свв. апп. Петра и Павла», о границах его территории и предмете охраны;

- направить письменное уведомление собственнику или иному законному владельцу памятника о включении его в единый государственный реестр объектов культурного наследия (памятников истории и культуры) народов Российской Федерации;

- направить в срок не более чем пять рабочих дней со дня вступления в силу настоящего приказа копию настоящего приказа с приложениями в территориальный орган федерального органа исполнительной власти, уполномоченного Правительством Российской Федерации на осуществление государственного кадастрового учета, государственной регистрации прав, ведение Единого государственного реестра недвижимости и предоставление сведений, содержащихся в Едином государственном реестре недвижимости.

6. Настоящий приказ вступает в силу со дня его официального опубликования.

7. Контроль за исполнением настоящего приказа возложить на заместителя председателя – начальника департамента государственной охраны, сохранения и использования объектов культурного наследия комитета по культуре Ленинградской области.

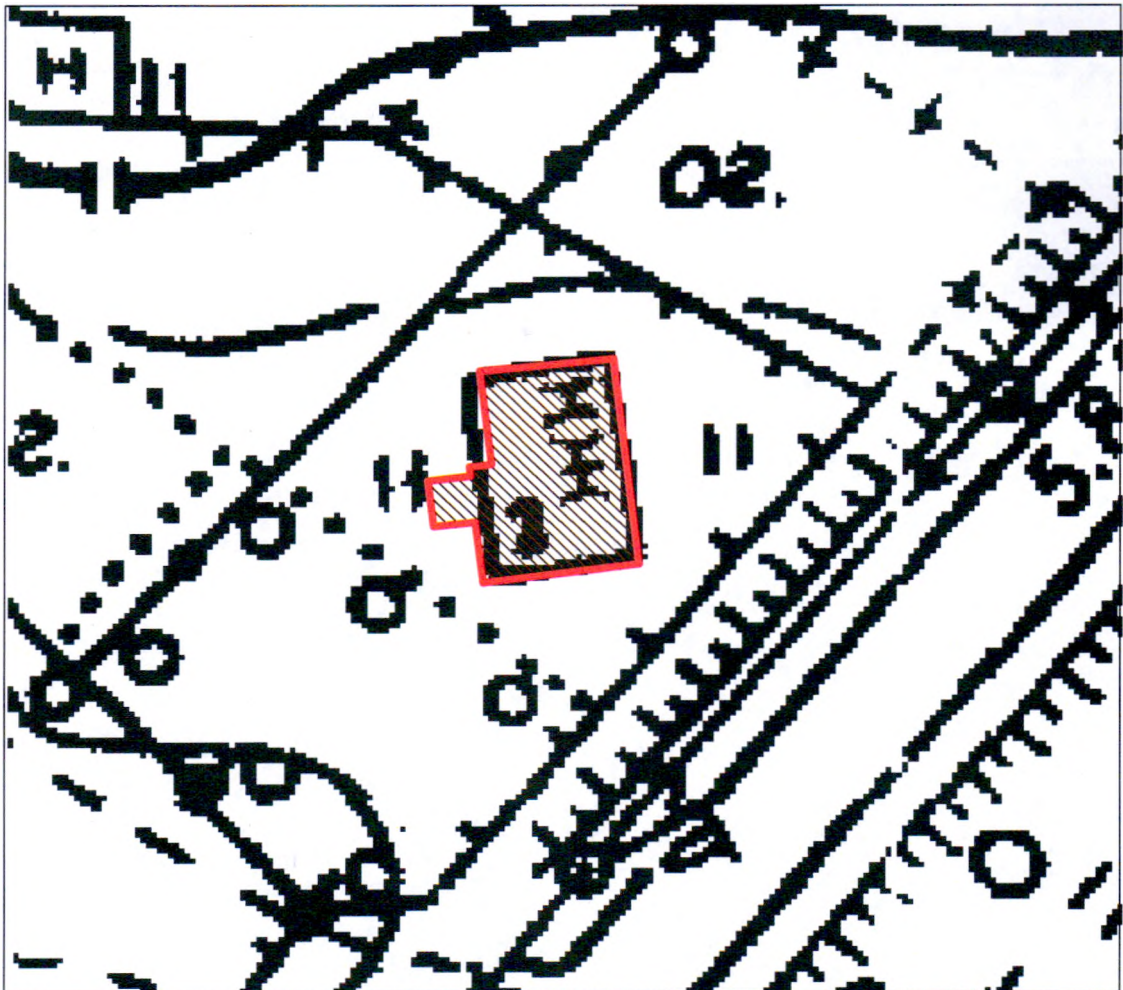
Председатель комитета





Е.В. Чайковский

Приложение № 1
к приказу комитета по культуре
Ленинградской области
от «02» июля 2018 г.
№ 01-03/18-77

**Схема границ территории
объекта культурного наследия регионального значения
«Сторожка бывшей церкви свв. апп. Петра и Павла»,
расположенного по адресу: Ленинградская область, Всеволожский район,
пос. им. Морозова, ул. Мира, д. 8**

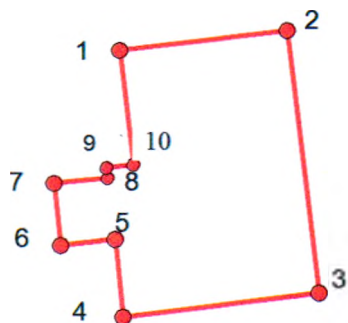


Условные обозначения:

-  - граница территории объекта культурного наследия регионального значения
-  - объект культурного наследия регионального значения

**Перечень координат характерных (поворотных) точек
объекта культурного наследия регионального значения
«Сторожка бывшей церкви свв. апп. Петра и Павла»,
расположенного по адресу: Ленинградская область, Всеволожский район,
пос. им. Морозова, ул. Мира, д. 8**

Определение географических координат характерных точек границы
территории объекта культурного наследия выполнено в местной системе координат
МСК-47 Ленинградская область



№	X	Y
1	2254309,04	440027,61
2	2254316,83	440027,92
3	2254318,04	440016,54
4	2254308,46	440015,93
5	2254308,45	440018,32
6	2254306,06	440018,92
7	2254305,45	440021,62
8	2254307,85	440021,92
9	2254308,45	440021,62
10	2254309,65	440022,22

Описание границ территории объекта культурного наследия

от точки 1 по прямой линии на северо-восток до точки 2,
от точки 2 по прямой линии на юго-восток до точки 3,
от точки 3 по прямой линии на юго-запад до точки 4,
от точки 4 по прямой линии на северо-запад до точки 5,
от точки 5 по прямой линии на юго-запад до точки 6,
от точки 6 по прямой линии на северо-запад до точки 7,
от точки 7 по прямой линии на северо-восток до точки 8,
от точки 8 по прямой линии на северо-запад до точки 9,
от точки 9 по прямой линии на северо-восток до точки 10,
от точки 10 по прямой линии на северо-запад до точки 1.

**Режим использования территории объекта культурного наследия
регионального значения «Сторожка бывшей церкви свв. апп. Петра и Павла»,
расположенного по адресу: Ленинградская область, Всеволожский район,
пос. им. Морозова, ул. Мира, д. 8**

Режим использования земельного участка в границах территории объекта культурного наследия предусматривает сохранение объекта культурного наследия – проведение работ, направленных на обеспечение физической сохранности объекта культурного наследия, а так же выполнение требований Федерального закона от 25.06.2002 № 73-ФЗ «Об объектах культурного наследия (памятниках истории и культуры) народов Российской Федерации в части установленных ограничений к осуществлению хозяйственной деятельности в границах территории объекта культурного наследия.

На территории Памятника разрешается:

1. Проведение работ по сохранению объекта культурного наследия (памятника истории и культуры) народов Российской Федерации;
2. Сохранение элементов планировочной структуры;
3. Воссоздание или компенсация утраченных элементов памятника, производимые на основании пункта 1 статьи 45 Федерального закона от 25.06.2002 № 73-ФЗ «Об объектах культурного наследия (памятниках истории и культуры) народов Российской Федерации»;
4. Проведение работ по обеспечению функционирования памятника и поддержанию его инфраструктуры, не нарушающих целостности его территории;
5. Обеспечение доступа к памятнику;
6. Обеспечение мер пожарной безопасности;
7. Обеспечение мер экологической безопасности;

На территории Памятника запрещается:

1. Новое строительство;
2. Хозяйственная деятельность, ведущая к разрушению, искажению внешнего облика памятника, нарушающая его целостность и создающая угрозу его повреждения, разрушения или уничтожения;
3. Установка на фасадах, крышах памятника кондиционеров, телеантенн, тарелок спутниковой связи, а также других средств технического обеспечения;
4. Размещение любых рекламных конструкций на памятнике;
5. Создание разрушающих вибрационных нагрузок динамическим воздействием на грунты в зоне их взаимодействия с объектом культурного наследия;
6. Оставление материалов (конструкций) и строительного мусора после демонтажа возведенных сооружений, хозяйственной деятельности, работ по благоустройству.
7. Использование памятника и его территории под склады и объекты производства взрывчатых и огнеопасных материалов, предметов и веществ, загрязняющих интерьер Памятника, его фасад, территорию, водные объекты и (или) имеющие вредные парогазообразные и иные выделения.

Предмет охраны
объекта культурного наследия регионального значения
«Сторожка бывшей церкви свв. апп. Петра и Павла»,
расположенного по адресу: Ленинградская область, Всеволожский район,
пос. им. Морозова, ул. Мира, д. 8

№ пп	Виды предметов охраны	Элементы предметов охраны	Фотофиксация
1.	2.	3.	4.
1.	Объемно-пространственное решение	<p>Местоположение, габариты и конфигурация одноэтажного здания с подвалом (прямоугольная, с ризалитом в южной части западного фасада и объемом крыльца, вписанным в объем ризалита):</p> <p>Объем ризалита (местоположение, габариты, конфигурация - прямоугольная);</p> <p>Объем крыльца западного фасада (местоположение, габариты, конфигурация - прямоугольная);</p> <p>Крыша (материал – металл; рисунок покрытия кровли – ромбовидные пластины; габариты, конфигурация – многоскатная, многоуровневая), в т.ч. крыша крыльца - двускатная;</p> <p>Слуховые окна (местоположение, габариты, конфигурация): - <u>треугольные</u>: со стороны западного фасада, в северной его части (2), со стороны южного фасада (1), со стороны восточного фасада в южной его части (2); - <u>выпускное окно</u> прямоугольной конфигурации со стороны западного фасада, в южной его части (1);</p>	    

		<p>- <u>окно ломаной конфигурации</u> со стороны восточного фасада, в северной его части (1);</p> <p>- <u>окно параболической конфигурации</u> со стороны северного фасада (1);</p> <p>Окно-люкарна (местоположение - со стороны южного фасада; габариты; конфигурация – с изломами);</p> <p>Объем дымовой трубы (местоположение; габариты; конфигурация – прямоугольная; материал – кирпич; дымник с громоотводом: (материал – металл, габариты, конфигурация).</p>	   
2.	<p>Конструктивная система здания</p>	<p>Наружные и внутренние капитальные стены (местоположение; материал - кирпич);</p> <p>Ступени крыльца (местоположение – ризалит западного фасада; количество ступеней – 4; исторический материал).</p>	
3.	<p>Объемно-планировочное решение</p>	<p>Историческое объемно-планировочное решение в габаритах капитальных стен.</p>	

4.

Архитектурно-художественное решение (композиция) фасадов:

Материал и характер фасадной поверхности (окрашенная кирпичная кладка); историческое цветовое решение фасадов – белый цвет;

Выступающий цоколь (материал – кирпич);

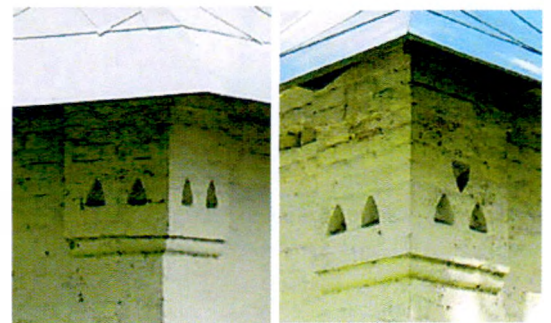
Огибающие лопатки с валиком внизу на всех углах в верхней части фасадов (местоположение, габариты, конфигурация);

Непрофилированный венчающий карниз;

Декоративный элемент «поробрик» в верхней части фасадов;

Клинчатые перемычки оконных проемов;

Оконные заполнения (исторический материал – дерево, исторический рисунок расстекловки – мелкая);



Свесы кровли;

Деревянная подшивка карниза
крыши с кобылками;



Западный фасад:



Оконные проемы
(местоположение, габариты,
конфигурация):

- большой с лучковым завершением и заплечиками в северной части фасада;
- средний с полуциркульным завершением в южной части фасада;
- малый в форме бойницы на северном фасаде ризалита;



Оформление оконных проемов:

- в северной части фасада – подоконная доска с уклоном;
- в южной части фасада – ниша параболической конфигурации, подоконная доска с уклоном, бровка над клинчатой перемычкой;
- подоконная доска без выступа с уклоном;



Дверной проем
(местоположение – ризалит
западного фасада, габариты,
конфигурация –
прямоугольная);



Оформление огибающих
лопатонок – декоративный
элемент «волчий зуб»;



Оформление огибающей
лопатки в верхней части северо-
западного угла ризалита – два
декоративных квадратных
углубления с северной стороны,
отсутствие оформления с
западной стороны;



Оформление фасадной
поверхности: 3 декоративных
квадратных углубления к югу
от северного окна;



Крыльцо:

Портал с полуциркульной аркой; оформление полуциркульной арки – имитированная выпуклая клинчатая перемычка; две короткие массивные колонны, разделяющие верхнюю и нижнюю части портала; щипец; оформление тимпана щипца (венчающий карниз, декоративный элемент «волчий зуб» в верхней части тимпана); оформление угловых огибающих лопаток – «волчий зуб» и декоративные квадратные углубления;

Ползучие арки, прорезающие боковые стенки крыльца; декоративный элемент «поребрик» в верхней части фасадов боковых стенок;

Параболическая конфигурация внутреннего арочного пространства крыльца;



Южный фасад:

Оконный проем
(местоположение – в западной части фасада; габариты – среднее; конфигурация – прямоугольное с двумя симметричными скатами в завершении);

Оформление оконного проема:
шестиугольная ниша в верхней части проема; подоконная доска с уклоном;

Оформление огибающих лопаток – декоративный элемент «волчий зуб»;

Оформление фасадной поверхности:
орнаментальный пояс в виде прямоугольных (квадратных) углублений в верхней части фасада под поребриком;

декоративный элемент пирамидальной формы, состоящий из квадратных углублений, к северу от оконного проема;



композиция из 5 декоративных элементов «волчий зуб» и 1 прямоугольного углубления в нижнем северном углу фасада;

Окно-люкарна с боковыми стенками:

Проем параболической конфигурации с клинчатой перемычкой, расположенный в нише параболической конфигурации; оформление ниши проема имитированной выпуклой клинчатой перемычкой; непрофилированный венчающий карниз; поребрик в подкарнизном пространстве; декоративное оформление фасадной стены – «волчий зуб» справа от проема, два разновеликих углубления прямоугольной конфигурации слева от проема; заполнение проема – дверь (местоположение, габариты, конфигурация – параболическая, материал – деревянная доска с узорными металлическими (железными?) элементами – обшивка краев двери, замок);

Восточный фасад:

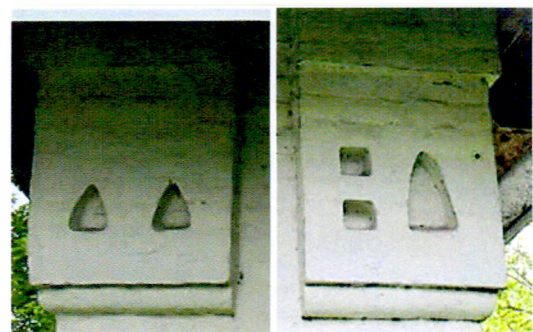
Оконные проемы (2) (местоположение – в южной части фасада; габариты - средние; конфигурация – с полуциркульным завершением);



Оформление оконных проемов:
полуциркульные ниши в
верхней части проемов;
подоконные доски с уклоном;



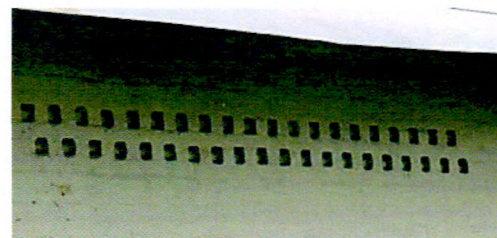
Оформление огибающих
лопаток – «волчий зуб» -
южной лопатки, «волчий зуб» и
квадратные углубления –
северной лопатки;



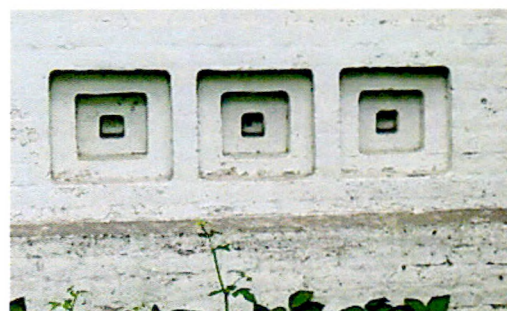
Лопатка в центре фасада, в
верхней его части; парные
прямоугольные вертикально
вытянутые углубления в декоре
центральной лопатки и под ней;



Оформление фасадной
поверхности:
два ряда декоративных поясов
квадратных углублений в
верхней северной части фасада;



ряд декоративных элементов
«ширинки» (3) в нижнем
северном углу фасада;



Северный фасад

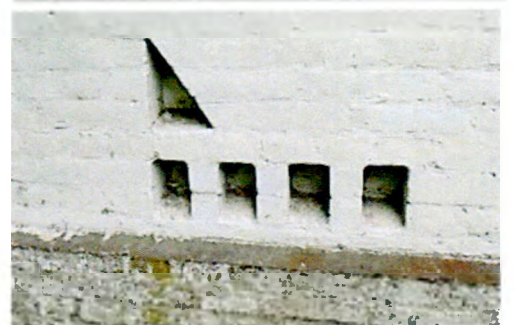
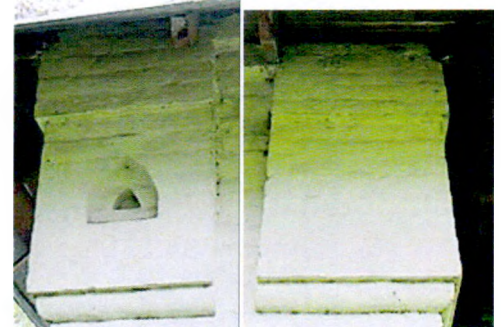
Оконный проем
(местоположение – в западной
части фасада; габариты -
средний; конфигурация –
прямоугольная);

Оформление оконного проема:
ниша прямоугольной
конфигурации с «ушками» в
верхней части; подоконная
доска с уклоном;

Оформление огибающих
лопаток – двухуровневое
углубление параболической
конфигурации - восточной
лопатки, отсутствие декора
западной лопатки;

Оформление фасадной
поверхности:
орнаментальный пояс в виде
прямоугольных (квадратных)
углублений в верхней части
фасада под поребриком;

композиция из 4
прямоугольных и одного
треугольного углублений в юго-
западном углу здания.



5.

Декоративно-художественная отделка интерьеров

Арочные дверные проемы с лучковым завершением;



Рассветы оконных проемов;



Отлив малого окна-бойницы в прихожей;



2 печи (местоположение – в помещениях трапезной и кухни, габариты, конфигурация – прямоугольные, материал – кирпич);



		<p>2 исторические дверцы печи, расположенной в трапезной (местоположение – в нижнем левом углу печного фасада, габариты, конфигурация – прямоугольные, материал – металл (чугун), рисунок);</p> <p>Покрытие пола помещений (кабинета, трапезной, кухни) – деревянные доски.</p>	   
--	--	---	---

Предмет охраны может быть уточнен в процессе историко-культурных и реставрационных исследований, реставрационных работ.