



АДМИНИСТРАЦИЯ ЛЕНИНГРАДСКОЙ ОБЛАСТИ
КОМИТЕТ ЭКОНОМИЧЕСКОГО РАЗВИТИЯ И
ИНВЕСТИЦИОННОЙ ДЕЯТЕЛЬНОСТИ

П Р И К А З

11 августа 2017 года № 28

г. Санкт-Петербург

Об утверждении Методических рекомендаций по разработке (корректировке) и мониторингу исполнения плана мероприятий по реализации стратегии социально-экономического развития Ленинградской области

В целях реализации постановления Правительства Ленинградской области от 26 октября 2015 года № 407 «Об утверждении Порядка разработки (корректировки), мониторинга и контроля реализации стратегии социально-экономического развития Ленинградской области и плана мероприятий по реализации стратегии социально-экономического развития Ленинградской области» п р и к а з ы в а ю :

1. Утвердить прилагаемые Методические рекомендации по разработке (корректировке) и мониторингу исполнения плана мероприятий по реализации стратегии социально-экономического развития Ленинградской области (далее - Методические рекомендации).
2. Рекомендовать органам исполнительной власти Ленинградской области при разработке и реализации плана мероприятий по реализации стратегии социально-экономического развития Ленинградской области в рамках своих компетенций руководствоваться Методическими рекомендациями.
3. Контроль за исполнением настоящего приказа возложить на заместителя председателя комитета экономического развития инвестиционной деятельности Ленинградской области – начальника департамента социально-экономического развития, макроэкономического анализа и прогноза.

Первый заместитель
председателя комитета



М.Кисельников

УТВЕРЖДЕНЫ
приказом комитета
экономического развития
и инвестиционной деятельности
Ленинградской области
от 11.08.2017 № 28
(приложение)

**Методические рекомендации по разработке (корректировке) и мониторингу
исполнения плана мероприятий по реализации стратегии социально-
экономического развития Ленинградской области**

I. Общие положения

1.1. Настоящие Методические рекомендации по разработке (корректировке) и мониторингу исполнения плана мероприятий по реализации стратегии социально-экономического развития Ленинградской области (далее соответственно - Методические рекомендации, План мероприятий, Стратегия) применяются при разработке (корректировке) и мониторинге исполнения Плана мероприятий.

1.2. Основные понятия:

качественные показатели (индикаторы) – показатели (индикаторы), для которых значение выводится на основе оценок экспертов, значение зависит от субъективного восприятия состояния объекта, отсутствуют общепринятые средства измерения;

количественные показатели (индикаторы) – это совокупность показателей (индикаторы), измерение которых традиционно ведется статистическими службами в стоимостных или натуральных единицах;

перспектива – ключевое направление достижения целей развития стратегической проектной инициативы, дополняющей и связующей сферы Ленинградской области;

перспектива «Результаты для клиента» - конечные цели развития стратегической проектной инициативы, дополняющей и связующей сферы. Клиентами (потребителями) являются граждане (население) или субъектов предпринимательства;

перспектива «Внутренние изменения» - конечные цели (результаты) и задачи работы органов исполнительной власти Ленинградской области, важнейшие для развития и функционирования сферы;

перспектива «Ресурсы» - цели и задачи, направленные на привлечение или оптимизацию финансовых ресурсов для развития сферы, а также цели и задачи по кадровому обеспечению сферы (управленческие, рабочие кадры);

перспектива «Управление» - организационные цели и задачи органов исполнительной власти Ленинградской области, связанные с изменением структуры управления, планированием и прогнозированием, внедрением стандартов деятельности или оказания услуг, информационных технологий и др.;

приоритет – предпочтительное с точки зрения эффективности направление социально-экономического развития;

проект – комплекс взаимосвязанных мероприятий, направленных на создание уникального результата в условиях временных и ресурсных ограничений;

сбалансированная система показателей – инструмент стратегического управления, представляющий собой совокупность упорядоченных взаимосвязанных и согласованных показателей развития сферы, позволяющий оценить деятельность органов исполнительной власти Ленинградской области и управлять потоками ресурсов для достижения стратегических целей;

стратегическая карта целей по проектной инициативе (сфере) – цели и задачи развития проектной инициативы, дополняющей и связующей сферы Ленинградской области сбалансированные и увязанные между собой причинно-следственными связями, достижение которых характеризуется количественными или качественными показателями (индикаторами).

стратегическая проектная инициатива (проектная инициатива) – комплекс конкретных проектов развития (инвестиционных, организационных, поддерживающих, технических, инновационных) и мероприятий, реализация которых направлена на изменение сложившейся структуры той или иной сферы и имеет значительный экономический и социальный эффект в масштабе региона.

Иные понятия применяются в установленных законодательством Российской Федерации и нормативными правовыми актами Ленинградской области значениях.

1.3. План мероприятий разрабатывается (корректируется) на основе положений Стратегии на период реализации Стратегии с учетом основных направлений деятельности Правительства Российской Федерации.

1.4. Органы исполнительной власти Ленинградской области на основании положений Стратегии в рамках своих компетенций разрабатывают предложения для включения в План мероприятий по формам согласно приложениям 1,2 к настоящим Методическим рекомендациям.

1.5. При разработке предложений для включения в План мероприятий учитывают приоритеты государственной политики, определенные в федеральных стратегических документах, приоритетных проектах (программах) Российской Федерации, документах стратегического планирования Ленинградской области.

1.6. Формирование Плана мероприятий осуществляется исходя из принципов: самостоятельного определения мероприятий по достижению целей и решению задач социально-экономического развития Ленинградской области в пределах полномочий субъекта Российской Федерации;

учета при разработке (корректировке) Плана мероприятий результатов реализации ранее выполненных мероприятий и учета этапов реализации Плана мероприятий;

выбора способов и методов достижения целей социально-экономического развития, основанных на необходимости достижения заданных результатов с наименьшими затратами ресурсов в соответствии с Планом мероприятий;

определения при разработке (корректировке) Плана мероприятий ресурсов, необходимых и достаточных для достижения целей социально-экономического развития Ленинградской области, установленных в Стратегии;

установления для Плана мероприятий измеримых результатов его реализации, обеспечивающих возможность оценки достижения целей социально-экономического развития Ленинградской области с использованием количественных и (или) качественных показателей (индикаторов), критериев и методов их оценки, используемых в процессе стратегического планирования.

II. Структура и содержание Плана мероприятий

2.1. План мероприятий представляет собой набор стратегических карт целей по проектным инициативам (сферам), сформированных на основе сбалансированной системы показателей и комплексов мероприятий социально-экономического развития Ленинградской области.

2.2. План мероприятий имеет следующую структуру:

стратегические карты целей по проектным инициативам (сферам) (далее – стратегические карты) по форме согласно приложению 1 к настоящим Методическим рекомендациям;

комплексы мероприятий государственных программ Ленинградской области, обеспечивающих достижение целей проектных инициатив, дополняющих и связующих сфер, по форме согласно приложению 3 к настоящим Методическим рекомендациям.

2.3. Стратегическая карта включает:

этапы реализации Стратегии, выделенные с учетом установленной периодичности бюджетного планирования: три года (для первого этапа реализации Стратегии и текущего периода бюджетного планирования), три - шесть лет (для последующих этапов и периодов);

цели и задачи социально-экономического развития Ленинградской области, приоритетные для каждого этапа реализации Стратегии;

показатели (индикаторы) реализации Стратегии и их значения, установленные для каждого этапа реализации Стратегии.

2.4. Цели, задачи и показатели (индикаторы) стратегических карт должны быть направлены для достижения стратегических целей социально-экономического развития Ленинградской области, установленных в Стратегии.

Цели, задачи и показатели (индикаторы) стратегических карт, включаемые в стратегическую карту соответствующей проектной инициативы (сферы), должны быть сбалансированы и увязаны между собой причинно-следственными связями в разрезе перспектив: «Результаты для конечного клиента», «Внутренние изменения», «Ресурсы», «Управление».

2.5. Стратегические цели указываются в стратегических картах в соответствии с целями развития каждой проектной инициативы (сферы), установленными в Стратегии.

2.6. Цели и задачи перспектив стратегических карт формируются в соответствии с задачами и направлениями развития соответствующих проектных инициатив (сфер), установленными в Стратегии, должны быть достижимыми в определенный период времени, а результаты их достижения должны быть измеримыми.

2.7. Показатели реализации проектных инициатив (сфер) указываются в стратегических картах в соответствии с целевыми показателями реализации Стратегии.

В случае отсутствия целевого показателя реализации Стратегии, соответствующего стратегической карте, указывается один количественный или качественный показатель (индикатор), наиболее комплексно характеризующий достижение цели проектной инициативы (сферы) Ленинградской области.

2.8. Показатели (индикаторы) перспектив стратегических карт характеризуют результаты конкретных мероприятий, реализация которых направлена на достижение целей и задач стратегических карт.

Показатели (индикаторы) перспектив стратегических карт формируются на основе анализа перечня показателей федеральной службы государственной статистики, характеризующих развитие соответствующей сферы, показателей государственных программ Ленинградской области, показателей Стратегии.

В случае отсутствия в перечне показателей федеральной службы государственной статистики, отраслевых государственных программах Ленинградской области, Стратегии показателя наиболее точно отражающего достижение соответствующей цели Плана мероприятий или влияние ее достижения на конечный результат, рассчитываются производные или дополнительные показатели (индикаторы).

В случае если информация о показателе (индикаторе) содержится в государственной программе Ленинградской области, указывается ссылка на соответствующий раздел в приложении «Сведения о порядке сбора информации и методике расчета показателя (индикатора) государственной программы» к соответствующей государственной программе Ленинградской области.

Показатели (индикаторы) перспектив стратегических карт отражать достижение целей стратегических карт или влияние их достижения на конечный результат. Значения показателей (индикаторов) устанавливаются для каждой цели и задачи каждой перспективы стратегической карты в соответствии с этапами Стратегии.

2.9. Перспектива «Результаты для конечного клиента» стратегической карты может содержать не более трех целей, определяющих достижение ожиданий конечных клиентов (потребителей) от реализации проектной инициативы или развития соответствующей сферы Ленинградской области.

Конечными клиентами (потребителями) проектной инициативы (сферы) являются граждане (население) и/или экономические агенты.

Цели перспективы формируются на основе положений Стратегии, а также с учетом приоритетов государственной политики, определенных в стратегических документах, утвержденных (одобренных) федеральными органами государственной

власти (далее – федеральные стратегические документы), приоритетных проектах (программах) Российской Федерации.

2.10. Перспектива «Внутренние изменения» стратегической карты может содержать от двух до двенадцати конечных целей (результатов) и задач работы органов исполнительной власти Ленинградской области, важнейших для реализации проектной инициативы и развития (функционирования) сферы.

Цели и задачи перспективы формируются на основе положений Стратегии, государственных программ Ленинградской области, приоритетов государственной политики, определенных в федеральных стратегических документах, приоритетных проектах (программах) Российской Федерации, а также с учетом целей перспективы «Результаты для конечного клиента».

Является ключевой перспективой стратегической карты.

2.11. Перспектива «Ресурсы» стратегической карты может содержать от одной до шести целей и задач, направленных на привлечение или оптимизацию финансовых ресурсов для реализации проектной инициативы или развития сферы, а также целей и задач по кадровому обеспечению сферы (управленческие, рабочие кадры).

Реализация указанных целей и задач необходима для достижения конечных для клиента (потребителя) результатов и обеспечения внутренних изменений сферы.

Цели и задачи перспективы формируются на основе положений Стратегии, государственных программ Ленинградской области, приоритетов государственной политики, определенных в федеральных стратегических документах, приоритетных проектах (программах) Российской Федерации, а также с учетом целей перспективы «Внутренние изменения».

Цели и задачи перспективы, направленные на привлечение или оптимизацию финансовых ресурсов, формируются, исходя из необходимости привлечения в качестве источников финансирования для реализации проектной инициативы или развития сферы средств федерального бюджета и внебюджетных источников, а также перераспределения (оптимизации) имеющихся финансовых ресурсов.

Цели и задачи перспективы, направленные на кадровое обеспечение, определяют количественное и (или) качественное изменение обеспеченности конкретной сферы кадровыми ресурсами.

При наличии целей и задач развития проектной инициативы (сферы), достижение которых предполагает реализацию мероприятий, финансируемых не за счет средств федерального бюджета или средств иных источников или в случае, если объемы финансирования не подтверждены, цели и задачи перспективы «Ресурсы» не устанавливаются.

2.12. Перспектива «Управление» стратегической карты может содержать от двух до шести организационных целей и задач органов исполнительной власти Ленинградской области, связанных с изменением структуры управления, планированием и прогнозированием, внедрением стандартов деятельности или оказания услуг, информационных технологий и др.

Цели и задачи перспективы формируются на основе положений Стратегии, государственных программ Ленинградской области, приоритетов государственной политики, определенных в федеральных стратегических документах, приоритетных

проектах (программах) Российской Федерации, а также с учетом целей перспектив «Результаты для конечного клиента», «Внутренние изменения» и «Ресурсы и кадры».

2.13. В стратегических картах между целями и задачами перспектив устанавливаются причинно-следственные связи. Связи отражают каким образом реализация одних целей и задач будет способствовать достижению других целей и задач.

Связи могут быть установлены по вертикали и по горизонтали и должны быть однонаправленными.

2.14. Комплексы мероприятий, обеспечивающие достижение целей стратегических проектных инициатив, дополняющих и связующих сфер Ленинградской области (далее – комплексы мероприятий) в соответствии со стратегическими картами целей формируются на основе положений государственных программ Ленинградской области по форме согласно приложению 2 к настоящим Методическим рекомендациям.

Комплексы мероприятий включают перечень подпрограмм государственной программы (государственных программ) Ленинградской области, в рамках которой(ых) реализуются мероприятия, направленные на достижение конкретных целей и задач стратегических карт, с указанием органов исполнительной власти Ленинградской области, ответственных за их реализацию.

III. Мониторинг реализации Плана мероприятий

3.1. Мониторинг реализации Плана мероприятий ориентирован на выявление проблем и отклонений хода реализации Плана мероприятий от запланированного и осуществляется путем подготовки ежегодного отчета о ходе исполнения Плана мероприятий (далее – годовой отчет).

3.2. Результаты мониторинга исполнения Плана мероприятий докладываются в составе ежегодного отчета Губернатора Ленинградской области.

3.3. Годовой отчет формируется комитетом экономики на основе годовых отчетов о реализации государственных программ Ленинградской области, а также информации органов исполнительной власти Ленинградской области об исполнении мероприятий и достижении показателей по курируемым ими стратегическим проектным инициативам, дополняющим и связующим сферам.

Информацию об исполнении мероприятий и достижении показателей стратегических карт предоставляется органами исполнительной власти Ленинградской области по запросу комитета экономики по форме согласно таблице 4 приложения 4 к настоящим Методическим рекомендациям.

Формы и сроки предоставления информации об исполнении мероприятий и достижении показателей стратегических карт могут корректироваться комитетом экономики с учетом требований по подготовке ежегодного отчета Губернатора Ленинградской области.

3.4. Годовой отчет включает:

– аналитическую записку о ходе исполнения Плана мероприятий в отчетном году;

– показатели эффективности реализации Стратегии в отчетном году по форме согласно таблице 1 приложения 4 к настоящим Методическим указаниям;

– динамику достижения показателей (индикаторов) стратегических карт на отчетную дату за прошедший период по форме согласно таблице 2 приложения 4 к настоящим Методическим указаниям;

– информацию о выполнении комплекса мероприятий социально-экономического развития Ленинградской области в отчетном году по форме согласно таблице 3 приложения 4 к настоящим Методическим рекомендациям;

– анализ факторов, влияющих на реализацию стратегических карт.

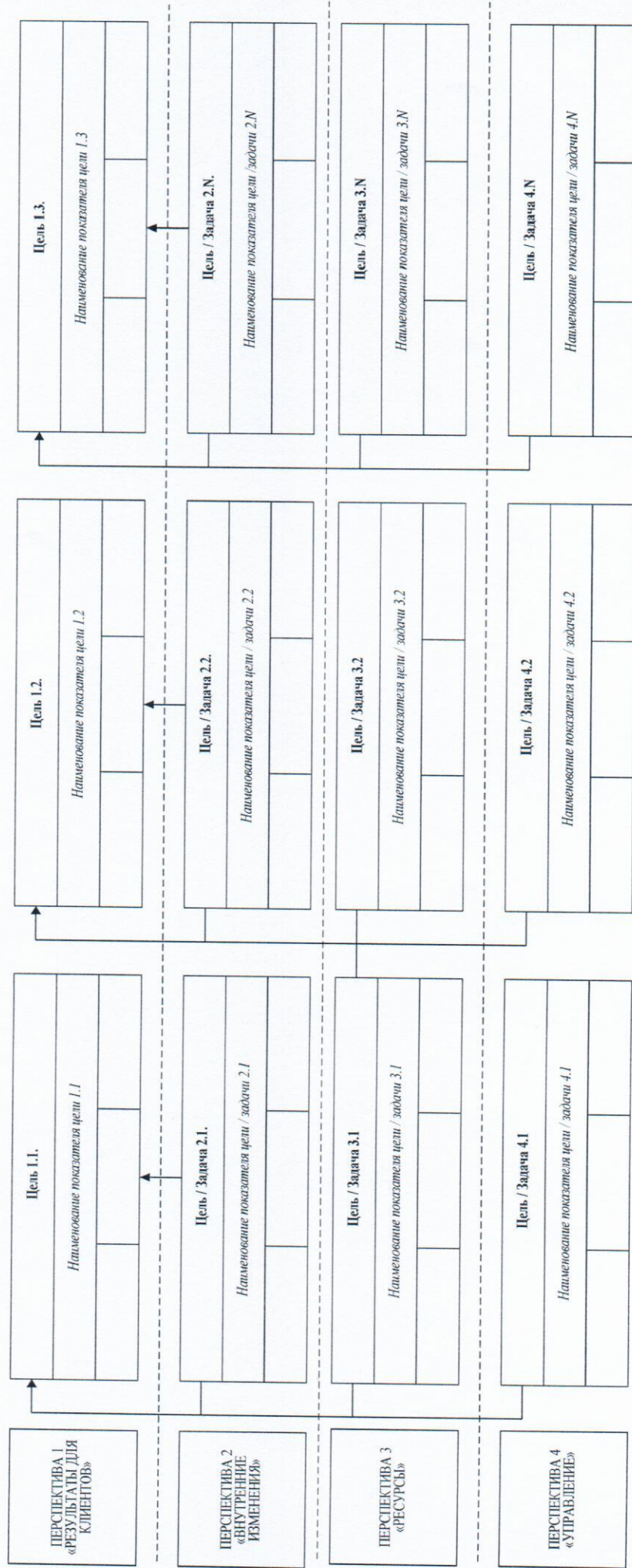
Взаимосвязка достигнутых значений показателей (индикаторов) проектных инициатив (сфер) с конкретными результатами государственных программ обеспечивается посредством указания в годовом отчете основного мероприятия соответствующей государственной программы, в рамках которого реализуются проекты и мероприятия, направленные на достижение значений показателей (индикаторов) стратегических карт.

3.5. По итогам рассмотрения ежегодного отчета Губернатора Ленинградской области Правительство Ленинградской области принимает решение о необходимости корректировки Плана мероприятий.

(ФОРМА)

Стратегическая карта целей по проектной инициативе (сфере): «Наименование проектной инициативы (сферы)»
Стратегическая цель: «Цель, определенная в Стратегии»

Показатель реализации проектной инициативы / Показатель реализации: «Показатель проектной инициативы раздела 5.2 Стратегии:
2018 год _____, 2024 год _____, 2030 год _____»



Приложение 2
к Методическим рекомендациям

(ФОРМА)

ПРЕДЛОЖЕНИЯ ДЛЯ ВКЛЮЧЕНИЯ В СТРАТЕГИЧЕСКУЮ КАРТУ
проектной инициативы (сферы)

наименование проектной инициативы (сферы)

№	Наименования целей / задач проектной инициативы (сферы)	Государственная программа, подпрограмма, основные мероприятия	Раздел государственной программы, в который включен (предлагается для включения) показатель цели/задачи проектной инициативы (сферы)	ОИВ, ответственный за достижение цели/задачи	Примечание (наличие цели/задачи в федеральных госпрограммах, приоритетных проектах и др.)
1	2	3	4	5	6
I.1					
...					
4.N					

Приложение 3
к Методическим рекомендациям

(ФОРМА)

КОМПЛЕКСЫ МЕРОПРИЯТИЙ СОЦИАЛЬНОЙ-ЭКОНОМИЧЕСКОГО РАЗВИТИЯ ЛЕНИНГРАДСКОЙ ОБЛАСТИ

№	Наименования проектной инициативы или дополняющей сферы	Государственная программа Ленинградской области	Подпрограммы государственной программы Ленинградской области, обеспечивающие достижение целей проектной инициативы, дополняющей и связующей сферы	Орган исполнительной власти, ответственный за реализацию
1	2	3	4	5
1				
2				
...				
N				

Таблица 1

(ФОРМА)

ПОКАЗАТЕЛИ ЭФФЕКТИВНОСТИ РЕАЛИЗАЦИИ СТРАТЕГИИ СОЦИАЛЬНО-ЭКОНОМИЧЕСКОГО РАЗВИТИЯ
ЛЕНИНГРАДСКОЙ ОБЛАСТИ ДО 2030 ГОДА в _____ году

N п/п	Показатель (индикатор)	Ед. измерения	Базовое значение показателя (индикатора)*	Плановое значение показателя (индикатора)			Факт	Степень достижения значения показателя (индикатора)**
				2018	2024	2030		
1.								
2.								
...								
N								

* указывается значение показателя (индикатора) в 2015 году

** отношение значения показателя (индикатора) в отчетном году к значению показателя (индикатора) на конец реализации текущего этапа

(ФОРМА)

Таблица 2

ДИНАМИКА ДОСТИЖЕНИЯ ПОКАЗАТЕЛЕЙ (ИНДИКАТОРОВ) РЕАЛИЗАЦИИ СТРАТЕГИЧЕСКИХ КАРТ ПЛАНА МЕРОПРИЯТИЙ

N п/п	Показатель (индикатор)	Ед. измерения	Плановое значение показателя (индикатора) соответствующего этапа	Фактические значения показателей (индикаторов)			
				2016	2017	2018
I	Стратегическая карта целей по проектной инициативе (сфере)						
1.							
2.							
...							
N							
...							
...							

