

КОМИТЕТ ПО ДОРОЖНОМУ ХОЗЯЙСТВУ  
ЛЕНИНГРАДСКОЙ ОБЛАСТИ

ПРИКАЗ

«13» декабря 2017 г.

№ 31/17

**«Об утверждении административного регламента предоставления на территории Ленинградской области государственной услуги «Выдача разрешений на ввод в эксплуатацию автомобильных дорог, пересечений и примыканий к автомобильным дорогам, прокладки, переноса или переустройства инженерных коммуникаций в границах полос отвода автомобильных дорог, объектов дорожного сервиса, размещаемых в границах полосы отвода автомобильной дороги»**

В соответствии с Порядком разработки и утверждения административных регламентов исполнения государственных функций (предоставления государственных услуг) в Ленинградской области, утвержденным постановлением Правительства Ленинградской области от 5 марта 2011 года № 42, приказываю:

1. Утвердить прилагаемый Административный регламент предоставления на территории Ленинградской области государственной услуги «Выдача разрешений на ввод в эксплуатацию автомобильных дорог, пересечений и примыканий к автомобильным дорогам, прокладки, переноса или переустройства инженерных коммуникаций в границах полос отвода автомобильных дорог, объектов дорожного сервиса, размещаемых в границах полосы отвода автомобильной дороги» (далее – Регламент).

2. Подпункт 13 пункта 2.6, абзац 4 пункта 3.1.4.9 Регламента вступают в силу с 01 января 2018 года.

3. Признать утратившим силу приказ Комитета по дорожному хозяйству Ленинградской области от 2016 года № /16 «Об утверждении административного регламента предоставления комитетом по дорожному хозяйству Ленинградской области государственной услуги по выдаче разрешений на ввод объектов в эксплуатацию».

4. Контроль за исполнением приказа оставляю за собой.

Председатель комитета  
по дорожному хозяйству  
Ленинградской области

  
Ю.И. Запалатский

УТВЕРЖДЕН  
приказом комитета  
по дорожному хозяйству  
Ленинградской области  
от « \_\_\_\_ » \_\_\_\_\_ 2017 года № \_\_\_\_\_

**АДМИНИСТРАТИВНЫЙ РЕГЛАМЕНТ**  
предоставления на территории Ленинградской области  
государственной услуги

«Выдача разрешений на ввод в эксплуатацию автомобильных дорог,  
пересечений и примыканий к автомобильным дорогам, прокладки, переноса  
или переустройства инженерных коммуникаций  
в границах полос отвода автомобильных дорог, объектов  
дорожного сервиса, размещаемых в границах полосы отвода  
автомобильной дороги»

1. Общие положения

1.1. Предмет регулирования административного регламента услуги (описание услуги).

Административный регламент (далее – Регламент) устанавливает порядок и стандарт предоставления Комитетом по дорожному хозяйству Ленинградской области (далее – Комитет) государственной услуги «Выдача разрешений на ввод в эксплуатацию автомобильных дорог, пересечений и примыканий к автомобильным дорогам, прокладки, переноса или переустройства инженерных коммуникаций в границах полос отвода автомобильных дорог, объектов дорожного сервиса, размещаемых в границах полосы отвода автомобильной дороги» (далее – государственная услуга).

Государственная услуга предоставляется Комитетом при осуществлении предоставленных Правительством Ленинградской области полномочий по:

выдаче разрешений на ввод в эксплуатацию объектов капитального строительства, разрешения на строительство которых выдавались Комитетом и комитетом государственного строительного надзора и государственной экспертизы в отношении следующих объектов:

автомобильных дорог регионального или межмуниципального значения, частных автомобильных дорог, строительство или реконструкцию которых планируется осуществлять на территории двух и более муниципальных образований (муниципальных районов, городских округов), являющихся сооружениями пересечения автомобильной дороги с указанными автомобильными дорогами и примыкания автомобильной дороги к указанным автомобильным дорогам, прокладки, переноса или переустройства инженерных коммуникаций в границах полосы отвода указанных автомобильных дорог (если для прокладки, переноса или

переустройства таких инженерных коммуникаций требуется выдача разрешения на строительство), объектов дорожного сервиса, размещаемых в границах полосы отвода автомобильной дороги регионального или межмуниципального значения;

объектов капитального строительства, проектная документация которых подлежит экспертизе в соответствии со статьей 49 Градостроительного кодекса Российской Федерации: автомобильных дорог поселений, частных автомобильных дорог в границах поселений, автомобильных дорог муниципальных районов, частных автомобильных дорог в границах муниципальных районов на территориях двух и более поселений, автомобильных дорог городского округа, частных автомобильных дорог в границах городского округа, являющихся сооружениями пересечений автомобильной дороги с указанными автомобильными дорогами и примыканий автомобильной дороги к указанным автомобильным дорогам, прокладки, переноса или переустройства инженерных коммуникаций в границах полосы отвода указанных автомобильных дорог, объектов дорожного сервиса, размещаемых в границах полосы отвода указанных автомобильных дорог, прокладки, переноса или переустройства инженерных коммуникаций в границах придорожных полос автомобильных дорог, объектов дорожного сервиса в границах придорожных полос автомобильных дорог, в том числе выдача разрешений на ввод объектов в эксплуатацию, разрешения на строительство которых выданы органами местного самоуправления до вступления в силу областного закона от 7 июля 2014 года № 45-оз "О перераспределении полномочий в области градостроительной деятельности между органами государственной власти Ленинградской области и органами местного самоуправления Ленинградской области".

1.2. Заявителями, имеющими право на получение государственной услуги, являются:

физические и юридические лица - застройщики, осуществившие:

строительство, реконструкцию автомобильных дорог регионального или межмуниципального значения, а также частных автомобильных дорог, строительство или реконструкцию которых планируется осуществлять на территории двух и более муниципальных образований (муниципальных районов, городских округов);

строительство или реконструкцию являющихся сооружениями пересечения автомобильной дороги с автомобильными дорогами, указанными в абзаце втором данного пункта, и примыкания автомобильной дороги к указанным автомобильным дорогам,

прокладку, перенос или переустройство инженерных коммуникаций в границах полосы отвода указанных автомобильных дорог (если для прокладки, переноса или переустройства таких инженерных коммуникаций требуется выдача разрешения на строительство),

строительство или реконструкцию объектов дорожного сервиса, размещаемых в границах полосы отвода автомобильной дороги регионального или межмуниципального значения;



строительство, реконструкцию объектов капитального строительства (автомобильных дорог), проектная документация которых подлежит экспертизе в соответствии со статьей 49 Градостроительного кодекса Российской Федерации: автомобильных дорог поселений, частных автомобильных дорог в границах поселений, автомобильных дорог муниципальных районов, частных автомобильных дорог в границах муниципальных районов на территориях двух и более поселений, автомобильных дорог городского округа, частных автомобильных дорог в границах городского округа, являющихся сооружениями пересечений автомобильной дороги с указанными автомобильными дорогами и примыканий автомобильной дороги к указанным автомобильным дорогам, прокладки, переноса или переустройства инженерных коммуникаций в границах полосы отвода указанных автомобильных дорог, объектов дорожного сервиса, размещаемых в границах полосы отвода указанных автомобильных дорог, прокладки, переноса или переустройства инженерных коммуникаций в границах придорожных полос автомобильных дорог, объектов дорожного сервиса в границах придорожных полос автомобильных дорог.

Обращаться за предоставлением государственной услуги от имени заявителя вправе лица, имеющие право представлять его интересы в силу полномочия, основанного на доверенности, указании закона либо акте уполномоченного на то государственного органа или органа местного самоуправления.

1.3. Информация о местах нахождения органа исполнительной власти, предоставляющего государственную услугу (далее – ОИВ), организаций, участвующих в предоставлении услуги (далее - Организации), графиках работы, контактных телефонах и т.д. (далее - сведения информационного характера) размещаются:

на стендах в местах предоставления государственной услуги и услуг, которые являются необходимыми и обязательными для предоставления государственной услуги;

на сайте Комитета: [www.road.lenobl.ru](http://www.road.lenobl.ru);

на сайте Государственного бюджетного учреждения Ленинградской области "Многофункциональный центр предоставления государственных и муниципальных услуг" (далее - ГБУ ЛО "МФЦ"): <http://mfc47.ru/>;

на Портале государственных и муниципальных услуг (функций) Ленинградской области (далее - ПГУ ЛО)/на Едином портале государственных услуг (далее - ЕПГУ): [www.gu.lenobl.ru/www.gosuslugi.ru](http://www.gu.lenobl.ru/www.gosuslugi.ru).

## 2. Стандарт предоставления государственной услуги

2.1. Полное наименование государственной услуги: Выдача разрешений на ввод в эксплуатацию автомобильных дорог, пересечений и примыканий к автомобильным дорогам, прокладки, переноса или переустройства

инженерных коммуникаций в границах полос отвода автомобильных дорог, объектов дорожного сервиса, размещаемых в границах полосы отвода автомобильной дороги».

Сокращенное наименование государственной услуги: выдача разрешений на ввод в эксплуатацию автомобильных дорог.

2.2. Государственную услугу предоставляет Комитет по дорожному хозяйству Ленинградской области (далее – Комитет).

Организации, участвующие в предоставлении государственной услуги в порядке межведомственного информационного взаимодействия:

комитет государственного строительного надзора и государственной экспертизы Ленинградской области;

государственное автономное учреждение «Управление государственной экспертизы Ленинградской области» (далее – ГАУ «Леноблгосэкспертиза») в соответствии с соглашением, заключенным с Комитетом 12.08.2016 на основании поручения Губернатора Ленинградской области от 28.03.2016 № 654-2782/16;

федеральная служба по экологическому, технологическому и атомному надзору (Ростехнадзор);

федеральная служба по надзору в сфере природопользования (Росрироднадзор);

Заявление на получение государственной услуги с комплектом документов принимаются:

1) при личной явке:

в Комитет;

в филиалах, отделах, территориально обособленных структурных подразделениях (офисах) ГБУ ЛО "МФЦ";

2) без личной явки:

почтовым отправлением в Комитет,

в электронной форме через личный кабинет заявителя на портале государственных и муниципальных услуг (функций) Ленинградской области (далее - ПГУ ЛО) или на Едином портале государственных услуг (далее - ЕПГУ).

Заявитель может записаться на прием для подачи заявления о предоставлении услуги следующими способами:

1) посредством ПГУ/ЕПГУ - в ОИВ, в МФЦ;

2) по телефону - в Комитет, МФЦ;

3) посредством страницы Комитета на официальном сайте Администрации Ленинградской области в сети «Интернет» - в Комитет.

Для записи заявитель выбирает любую свободную для приема дату и время в пределах установленного в Комитете или МФЦ графика приема заявителей.

В соответствии с пунктом «б» части 1 постановления Правительства Ленинградской области от 13 июня 2017 года № 211 «Об установлении случаев, в которых направление документов для выдачи органами

исполнительной власти Ленинградской области и органами местного самоуправления муниципальных образований Ленинградской области разрешений на строительство и разрешений на ввод объектов в эксплуатацию осуществляется исключительно в электронной форме» направление документов, указанных в пункте 2.6 Регламента, осуществляется исключительно в электронной форме в случае выдачи Комитетом разрешений на ввод объектов в эксплуатацию, за исключением случаев выдачи разрешений на ввод в эксплуатацию объектов индивидуального жилищного строительства.

2.3. Результатом предоставления государственной услуги является выдача разрешения на ввод объекта в эксплуатацию или принятие решения об отказе в выдаче разрешения на ввод объекта в эксплуатацию.

Результат предоставления государственной услуги предоставляется (в соответствии со способом, указанным заявителем при подаче заявления и документов):

- 1) при личной явке:  
в Комитет;  
в филиалах, отделах, территориально обособленных структурных подразделениях (офисах) ГБУ ЛО "МФЦ";
- 2) без личной явки:  
почтовым отправлением;  
в электронной форме через личный кабинет заявителя на ПГУ/ЕПГУ.

2.4. Срок предоставления государственной услуги составляет не более 7 (семи) рабочих дней с даты поступления (регистрации) заявления в Комитет.

2.5. Правовые основания для предоставления государственной услуги:

- 1) Градостроительный кодекс Российской Федерации (Федеральный закон от 29 декабря 2004 года № 190-ФЗ);
- 2) Земельный кодекс Российской Федерации (Федеральный закон от 25.10.2001 № 136-ФЗ);
- 3) федеральный закон от 08 ноября 2008 года № 257-ФЗ «Об автомобильных дорогах и о дорожной деятельности в Российской Федерации и о внесении изменений в отдельные законодательные акты Российской Федерации»;
- 4) федеральный закон от 19 июля 2011 года № 246-ФЗ «Об искусственных земельных участках, созданных на водных объектах, находящихся в федеральной собственности, и о внесении изменений в отдельные законодательные акты Российской Федерации»;
- 5) постановление Правительства Российской Федерации от 16 февраля 2008 года № 87 «О составе разделов проектной документации и требованиях к их содержанию»;
- 6) приказ Министерства строительства и жилищно-коммунального хозяйства Российской Федерации от 19 февраля 2015 года № 117/пр «О



форме разрешения на строительство и форме разрешения на ввод объекта в эксплуатацию»;

7) областной закон от 7 июля 2014 года № 45-оз «О перераспределении полномочий в области градостроительной деятельности между органами государственной власти Ленинградской области и органами местного самоуправления Ленинградской области»;

8) постановление Правительства Ленинградской области от 13 июня 2017 года № 211 «Об установлении случаев, в которых направление документов для выдачи органами исполнительной власти Ленинградской области и органами местного самоуправления муниципальных образований Ленинградской области разрешений на строительство и разрешений на ввод объектов в эксплуатацию осуществляется исключительно в электронной форме»;

9) постановление Правительства Ленинградской области от 07.09.2011 № 283 «Об утверждении Положения о Комитете по дорожному хозяйству Ленинградской области».

2.6. Исчерпывающий перечень документов, необходимых в соответствии с законодательными или иными нормативными правовыми актами для предоставления государственной услуги, подлежащих представлению заявителем:

1) заявление о выдаче разрешения на ввод объекта в эксплуатацию (далее - заявление) по форме согласно приложению 1 к Регламенту;

2) правоустанавливающие документы на земельный участок;

3) градостроительный план земельного участка, представленный для получения разрешения на строительство, или в случае строительства, реконструкции линейного объекта проект планировки территории и проект межевания территории;

4) разрешение на строительство;

5) акт приемки объекта капитального строительства (в случае осуществления строительства, реконструкции на основании договора строительного подряда);

6) документ, подтверждающий соответствие построенного, реконструированного объекта капитального строительства требованиям технических регламентов и подписанный лицом, осуществляющим строительство, по форме согласно приложению 2 к Регламенту;

7) документ, подтверждающий соответствие параметров построенного, реконструированного объекта капитального строительства проектной документации, в том числе требованиям энергетической эффективности и требованиям оснащенности объектов капитального строительства приборами учета используемых энергетических ресурсов, и подписанный лицом, осуществляющим строительство (лицом, осуществляющим строительство, и застройщиком или техническим заказчиком в случае осуществления строительства, реконструкции на основании договора, а также лицом, осуществляющим строительный контроль, в случае осуществления

строительного контроля на основании договора), по форме согласно приложению 3 к Регламенту;

8) документы, подтверждающие соответствие построенного, реконструированного объекта капитального строительства техническим условиям и подписанные представителями организаций, осуществляющих эксплуатацию сетей инженерно-технического обеспечения (при их наличии) по форме согласно приложению 4 к Регламенту;

9) схема, отображающая расположение построенного, реконструированного объекта капитального строительства, расположение сетей инженерно-технического обеспечения в границах земельного участка и планировочную организацию земельного участка и подписанная лицом, осуществляющим строительство (лицом, осуществляющим строительство, и застройщиком или техническим заказчиком в случае осуществления строительства, реконструкции на основании договора), за исключением случаев строительства, реконструкции линейного объекта;

10) заключение органа государственного строительного надзора (в случае если предусмотрено осуществление государственного строительного надзора) о соответствии построенного, реконструированного объекта капитального строительства требованиям технических регламентов и проектной документации, в том числе требованиям энергетической эффективности и требованиям оснащенности объекта капитального строительства приборами учета используемых энергетических ресурсов, заключение федерального государственного экологического надзора в случаях, предусмотренных частью 7 статьи 54 Градостроительного кодекса Российской Федерации;

11) документ, подтверждающий заключение договора обязательного страхования гражданской ответственности владельца опасного объекта за причинение вреда в результате аварии на опасном объекте в соответствии с законодательством Российской Федерации об обязательном страховании гражданской ответственности владельца опасного объекта за причинение вреда в результате аварии на опасном объекте;

12) технический план объекта капитального строительства, подготовленный в соответствии с Федеральным законом от 13 июля 2015 года № 218-ФЗ "О государственной регистрации недвижимости";

13) подготовленные в электронной форме текстовое и графическое описание местоположения границ охранной зоны, перечень координат характерных точек границ такой зоны в случае, если подано заявление о выдаче разрешения на ввод в эксплуатацию объекта капитального строительства, являющегося объектом электроэнергетики, системы газоснабжения, транспортной инфраструктуры, трубопроводного транспорта или связи, и если для эксплуатации этого объекта в соответствии с федеральными законами требуется установление охранной зоны. Местоположение границ такой зоны должно быть согласовано с органом государственной власти или органом местного самоуправления, уполномоченными на принятие решений об установлении такой зоны



(границ такой зоны), за исключением случаев, если указанные органы являются органами, выдающими разрешение на ввод объекта в эксплуатацию. Предоставление предусмотренных настоящим пунктом документов не требуется в случае, если подано заявление о выдаче разрешения на ввод в эксплуатацию реконструированного объекта капитального строительства и в результате указанной реконструкции местоположение границ ранее установленной охранной зоны не изменилось;

14) иные документы, необходимые для получения разрешения на ввод объекта в эксплуатацию, в целях получения в полном объеме сведений, необходимых для постановки объекта капитального строительства на государственный учет, установленные Правительством Российской Федерации в соответствии с частью 4 статьи 55 Градостроительного кодекса Российской Федерации;

2.6.1. Указанные в подпунктах 7 и 10 пункта 2.6 Регламента документ и заключение должны содержать информацию о нормативных значениях показателей, включенных в состав требований энергетической эффективности объекта капитального строительства, и о фактических значениях таких показателей, определенных в отношении построенного, реконструированного объекта капитального строительства в результате проведенных исследований, замеров, экспертиз, испытаний, а также иную информацию, на основе которой устанавливается соответствие такого объекта требованиям энергетической эффективности и требованиям его оснащённости приборами учета используемых энергетических ресурсов.

2.6.2. Указанное в подпункте 1 пункта 2.6 Регламента заявление представляется застройщиком.

Выданное ранее разрешение на строительство, указанное в подпункте 4 пункта 2.6 Регламента, для получения разрешения на ввод объекта в эксплуатацию застройщиком не представляется. Реквизиты выданного разрешения на строительство указываются застройщиком в заявлении.

2.7. Исчерпывающий перечень документов (сведений), необходимых в соответствии с законодательными или иными нормативными правовыми актами для предоставления государственной услуги, находящихся в распоряжении государственных органов, органов местного самоуправления и подведомственных им организаций (за исключением организаций, оказывающих услуги, необходимые и обязательные для предоставления государственной услуги) и подлежащих представлению в рамках межведомственного информационного взаимодействия.

Документы (их копии или сведения, содержащиеся в них), указанные в подпунктах 2,3,4 и 10 пункта 2.6 Регламента, запрашиваются Комитетом в государственных органах, органах местного самоуправления и подведомственных государственным органам или органам местного самоуправления организациях, в распоряжении которых находятся

указанные документы, если застройщик не представил указанные документы самостоятельно.

Документы, указанные в подпунктах 2,5,6,7,8,9,12 и 13 пункта 2.6 Регламента, направляются заявителем самостоятельно, если указанные документы (их копии или сведения, содержащиеся в них) отсутствуют в распоряжении органов государственной власти, органов местного самоуправления либо подведомственных государственным органам или органам местного самоуправления организаций. Если документы, указанные в настоящей части, находятся в распоряжении органов государственной власти, органов местного самоуправления либо подведомственных государственным органам или органам местного самоуправления организаций, такие документы запрашиваются Комитетом в органах и организациях, в распоряжении которых находятся указанные документы, если застройщик не представил указанные документы самостоятельно.

Документ, предусмотренный подпунктом 11 пункта 2.6 Регламента, представляется застройщиком.

По межведомственным запросам Комитета документы (их копии или сведения, содержащиеся в них) предоставляются государственными органами, органами местного самоуправления и подведомственными государственным органам или органам местного самоуправления организациями, в распоряжении которых находятся указанные документы, в срок не позднее трех рабочих дней со дня получения соответствующего межведомственного запроса.

Документы, указанные в подпункте 2 пункта 2.6 Регламента, направляются в Комитет застройщиком самостоятельно, если указанные документы (их копии или сведения, содержащиеся в них) отсутствуют в Едином государственном реестре прав на недвижимое имущество и сделок с ним.

Заявитель вправе представить документы, указанные в пункте 2.7 Регламента, по собственной инициативе.

2.8. Исчерпывающий перечень оснований для приостановления предоставления государственной услуги с указанием допустимых сроков приостановления в случае, если возможность приостановления предоставления государственной услуги предусмотрена действующим законодательством.

Основания для приостановления предоставления государственной услуги не предусмотрены.

2.9. Исчерпывающий перечень оснований для отказа в приеме документов, необходимых для предоставления государственной услуги.

Основания для отказа в приеме документов, необходимых для предоставления государственной услуги, не предусмотрены.

2.10. Исчерпывающий перечень оснований для отказа в предоставлении государственной услуги:

Основаниями для отказа в выдаче разрешения на ввод объекта в эксплуатацию являются:

- а) отсутствие документов, предусмотренных пунктом 2.6 Регламента;
- б) несоответствие объекта капитального строительства требованиям к строительству, реконструкции объекта капитального строительства, установленным на дату выдачи представленного для получения разрешения на строительство градостроительного плана земельного участка, или в случае строительства, реконструкции, капитального ремонта линейного объекта требованиям проекта планировки территории и проекта межевания территории;
- в) несоответствие объекта капитального строительства требованиям, установленным в разрешении на строительство;
- г) несоответствие параметров построенного, реконструированного объекта капитального строительства проектной документации.
- д) несоответствие объекта капитального строительства разрешенному использованию земельного участка и (или) ограничениям, установленным в соответствии с земельным и иным законодательством Российской Федерации на дату выдачи представленного для получения разрешения на строительство градостроительного плана земельного участка градостроительным регламентом.

2.11. Государственная услуга предоставляется бесплатно.

2.12. Максимальный срок ожидания в очереди при подаче запроса о предоставлении государственной услуги и при получении результата предоставления государственной услуги составляет не более 15 минут.

2.13. Срок регистрации запроса заявителя о предоставлении государственной услуги составляет в ОИВ:

- при личном обращении - в день поступления запроса ;
- при направлении запроса почтовой связью в ОИВ - в день поступления запроса;
- при направлении запроса на бумажном носителе из МФЦ в ОИВ - в день передачи документов из МФЦ в ОИВ;
- при направлении запроса в форме электронного документа посредством ЕПГУ или ПГУ ЛО - в день поступления запроса на ЕПГУ или ПГУ ЛО или на следующий рабочий день (в случае направления документов в нерабочее время, в выходные, праздничные дни).

2.14. Требования к помещениям, в которых предоставляется государственная услуга, к залу ожидания, местам для заполнения запросов о предоставлении государственной услуги, информационным стендам с



образцами их заполнения и перечнем документов, необходимых для предоставления государственной услуги.

2.14.1. Предоставление государственной услуги осуществляется в специально выделенных для этих целей помещениях ОИВ или в МФЦ.

2.14.2. Наличие на территории, прилегающей к зданию, не менее 10 процентов мест (но не менее одного места) для парковки специальных автотранспортных средств инвалидов, которые не должны занимать иные транспортные средства. Инвалиды пользуются местами для парковки специальных транспортных средств бесплатно. На территории, прилегающей к зданию, в котором размещен МФЦ, располагается бесплатная парковка для автомобильного транспорта посетителей, в том числе предусматривающая места для специальных автотранспортных средств инвалидов.

2.14.3. Помещения размещаются преимущественно на нижних, предпочтительнее на первых, этажах здания с предоставлением доступа в помещение инвалидам.

2.14.4. Здание (помещение) оборудуется информационной табличкой (вывеской), содержащей полное наименование ОИВ, а также информацию о режиме его работы.

2.14.5. Вход в здание (помещение) и выход из него оборудуются лестницами с поручнями и пандусами для передвижения детских и инвалидных колясок.

2.14.6. В помещении организуется бесплатный туалет для посетителей, в том числе туалет, предназначенный для инвалидов.

2.14.7. При необходимости работником МФЦ, ОИВ инвалиду оказывается помощь в преодолении барьеров, мешающих получению ими услуг наравне с другими лицами.

2.14.8. Вход в помещение и места ожидания оборудуются кнопками, а также содержат информацию о контактных номерах телефонов вызова работника для сопровождения инвалида.

2.14.9. Дублирование необходимой для инвалидов звуковой и зрительной информации, а также надписей, знаков и иной текстовой и графической информации знаками, выполненными рельефно-точечным шрифтом Брайля, допуск сурдопереводчика и тифлосурдопереводчика.

2.14.10. Оборудование мест повышенного удобства с дополнительным местом для собаки-проводника и устройств для передвижения инвалида (костылей, ходунков).

2.14.11. Характеристики помещений приема и выдачи документов в части объемно-планировочных и конструктивных решений, освещения, пожарной безопасности, инженерного оборудования должны соответствовать требованиям нормативных документов, действующих на территории Российской Федерации.

2.14.12. Помещения приема и выдачи документов должны предусматривать места для ожидания, информирования и приема заявителей.

2.14.13. Места ожидания и места для информирования оборудуются стульями (кресельными секциями, скамьями) и столами (стойками) для

оформления документов с размещением на них бланков документов, необходимых для получения государственной услуги, канцелярскими принадлежностями, а также информационными стендами, содержащими актуальную и исчерпывающую информацию, необходимую для получения государственной услуги, и информацию о часах приема заявлений.

2.14.14. Места для проведения личного приема заявителей оборудуются столами, стульями, обеспечиваются канцелярскими принадлежностями для написания письменных обращений.

2.15. Показатели доступности и качества государственной услуги.

2.15.1. Показатели доступности государственной услуги (общие, применимые в отношении всех заявителей):

1) транспортная доступность к месту предоставления государственной услуги;

2) наличие указателей, обеспечивающих беспрепятственный доступ к помещениям, в которых предоставляется услуга;

3) возможность получения полной и достоверной информации о государственной услуге в ОИВ, МФЦ, по телефону, на официальном сайте органа, предоставляющего услугу, посредством ЕПГУ либо ПГУ ЛО;

4) предоставление государственной услуги любым доступным способом, предусмотренным действующим законодательством;

5) обеспечение для заявителя возможности получения информации о ходе и результате предоставления государственной услуги с использованием ЕПГУ и (или) ПГУ ЛО.

2.15.2. Показатели доступности государственной услуги (специальные, применимые в отношении инвалидов):

1) наличие инфраструктуры, указанной в пункте 2.14;

2) исполнение требований доступности услуг для инвалидов;

3) обеспечение беспрепятственного доступа инвалидов к помещениям, в которых предоставляется государственная услуга.

2.15.3. Показатели качества государственной услуги:

1) соблюдение срока предоставления государственной услуги;

2) соблюдение времени ожидания в очереди при подаче запроса и получении результата;

3) осуществление не более одного обращения заявителя к должностным лицам ОИВ или работникам МФЦ при подаче документов на получение государственной услуги и не более одного обращения при получении результата в ОИВ или в МФЦ;

4) отсутствие жалоб на действия или бездействие должностных лиц ОИВ, поданных в установленном порядке.

2.15.4. После получения результата услуги, предоставление которой осуществлялось в электронном виде через ЕПГУ или ПГУ ЛО либо посредством МФЦ, заявителю обеспечивается возможность оценки качества оказания услуги.

2.16. Получение услуг, которые являются необходимыми и обязательными для предоставления государственной услуги, не требуется.

2.17. Иные требования, в том числе учитывающие особенности предоставления государственной услуги в МФЦ и особенности предоставления государственной услуги в электронной форме.

2.17.1. Предоставление государственной услуги посредством МФЦ осуществляется в подразделениях ГБУ ЛО "МФЦ" при наличии вступившего в силу соглашения о взаимодействии между ГБУ ЛО "МФЦ" и ОИВ. Предоставление государственной услуги в иных МФЦ осуществляется при наличии вступившего в силу соглашения о взаимодействии между ГБУ ЛО "МФЦ" и иным МФЦ.

2.17.2. Предоставление государственной услуги в электронном виде осуществляется при технической реализации услуги посредством ПГУ ЛО и/или ЕПГУ.

3. Состав, последовательность и сроки выполнения административных процедур, требования к порядку их выполнения, в том числе особенности выполнения административных процедур в электронной форме, а также особенности выполнения административных процедур в многофункциональных центрах

3.1. Состав, последовательность и сроки выполнения административных процедур, требования к порядку их выполнения.

3.1.1. Предоставление государственной услуги включает в себя следующие административные процедуры:

а) прием и регистрация заявления о предоставлении государственной услуги, общий срок выполнения – 1 рабочий день;

б) рассмотрение документов о предоставлении государственной услуги, общий срок выполнения – 4 рабочих дня;

в) принятие решения о предоставлении государственной услуги или об отказе в предоставлении государственной услуги - 1 рабочий день;

г) выдача результата – 1 рабочий день.

Блок-схема административных процедур представлена в Приложении 9 к Регламенту.

3.1.2. Прием и регистрация заявления о предоставлении государственной услуги.

3.1.2.1. Основанием для начала административной процедуры «прием и регистрация заявления о предоставлении государственной услуги» является поступление в Комитет непосредственно от заявителя, почтовым отправлением, через МФЦ или с использованием информационно-технологической и коммуникационной инфраструктуры, в том числе Единого портала государственных и муниципальных услуг Российской



Федерации или портала государственных услуг Ленинградской области заявления и прилагаемых к нему документов.

3.1.2.2. В состав административной процедуры входят следующие административные действия:

а) прием заявления о предоставлении Государственной услуги и прилагаемых к нему документов, регистрация в системе электронного документооборота Ленинградской области в соответствии с Порядком работы с электронными документами в системе электронного документооборота Ленинградской области, утвержденным постановлением Губернатора Ленинградской области от 26.09.2013 № 94-пг (далее - СЭД ЛО), Журнале заявлений (далее - Журнал);

б) передача представленных (направленных) заявителем документов начальнику отдела развития дорожной деятельности и территорий управления дорожной деятельности Комитета (далее - Отдел, Начальник отдела).

3.1.2.3 Максимальный срок выполнения административной процедуры составляет один рабочий день.

3.1.2.4. Лицом, ответственным за выполнение административных действий, предусмотренных подпунктами "а" и "б" пункта 3.1.2.2, является должностное лицо Комитета, уполномоченное на прием документов, необходимых для принятия решения о выдаче разрешения на ввод объекта в эксплуатацию (далее - Специалист Комитета).

3.1.2.5. Результатом выполнения административной процедуры является регистрация заявления и прилагаемых к нему документов в системе электронного документооборота Комитета, Журнале заявлений и передача их Начальнику отдела.

3.1.3. Основанием для начала административной процедуры «рассмотрение документов о предоставлении государственной услуги» является поступление заявления и прилагаемых к нему документов должностному лицу, ответственному за формирование проекта решения.

3.1.3.2. Содержание административного действия (административных действий), продолжительность и(или) максимальный срок его (их) выполнения.

1 действие: проверка документов на комплектность и достоверность, проверка сведений, содержащихся в представленных заявлении и документах, в целях оценки их соответствия требованиям и условиям на получение государственной услуги в течение 1 рабочего дня с даты окончания первой административной процедуры.

2 действие: формирование, направление межведомственного запроса в ГАУ «Леноблгосэкспертиза» (межведомственных запросов в организации, указанные в пункте 2.2 Регламента, в случае непредставления заявителем документов, предусмотренных подпунктами 2,3,4 и 10 пункта 2.6 Регламента) в электронной форме с использованием системы межведомственного электронного взаимодействия и получение ответа на

межведомственный запрос (межведомственные запросы), формирование проекта решения по итогам рассмотрения заявления и документов в течение 4 рабочих дней с даты окончания первой административной процедуры.

3.1.3.1. Лицо, ответственное за выполнение административной процедуры: должностное лицо, ответственное за формирование проекта решения.

3.1.3.4. Критерий принятия решения: наличие/отсутствие у заявителя права на получение государственной услуги.

3.1.3.5. Результат выполнения административной процедуры: подготовка проекта решения:

о выдаче разрешения на ввод объекта в эксплуатацию;

об отказе в выдаче разрешения на ввод объекта в эксплуатацию.

3.1.4. Принятие решения о выдаче или об отказе в выдаче разрешения на ввод объекта в эксплуатацию.

3.1.4.1. Основанием для начала административной процедуры «принятие решения о выдаче или об отказе в выдаче разрешения на ввод объекта в эксплуатацию» является поступление в порядке межведомственного информационного взаимодействия информации ГАУ "Леноблгосэкспертиза" о соответствии или несоответствии пакета документов действующему законодательству с обоснованием правомерности выдачи разрешения либо отказа в выдаче разрешения на ввод объектов в эксплуатацию.

3.1.4.2. Административная процедура состоит из следующих административных действий:

1 действие: подготовка разрешения на ввод объекта в эксплуатацию по форме согласно приложению 6 к Регламенту либо решения об отказе в выдаче разрешения на ввод объекта в эксплуатацию согласно приложению 7 к Регламенту;

2 действие: подписание разрешения на ввод объекта в эксплуатацию либо решения об отказе в выдаче разрешения на ввод объекта в эксплуатацию.

3.1.4.3. Максимальный срок выполнения административной процедуры составляет 1 (один) рабочий день с даты окончания второй административной процедуры.

3.1.4.4. Лицом, ответственным за выполнение административного действия, предусмотренного абзацем вторым пункта 3.1.4.2, является Начальник отдела или Специалист отдела.

Лицом, ответственным за выполнение административного действия, предусмотренного абзацем третьим пункта 3.1.4.2, является Председатель Комитета или иное должностное лицо Комитета, уполномоченное распоряжением Комитета на подписание разрешений на ввод объектов в эксплуатацию (далее - Уполномоченное лицо).

3.1.4.5. Критерием принятия решения о подготовке и подписании разрешения на ввод объекта в эксплуатацию является наличие совокупности следующих обстоятельств:

а) наличие документов, предусмотренных пунктом 2.6 настоящего Административного регламента;

б) соответствие объекта капитального строительства требованиям к строительству, реконструкции объекта капитального строительства, установленным на дату выдачи представленного для получения разрешения на строительство градостроительного плана земельного участка, или в случае строительства, реконструкции, капитального ремонта линейного объекта требованиям проекта планировки территории и проекта межевания территории;

в) соответствие объекта капитального строительства требованиям, установленным в разрешении на строительство;

г) соответствие параметров построенного, реконструированного объекта капитального строительства требованиям проектной документации;

д) соответствие объекта капитального строительства разрешенному использованию земельного участка и (или) ограничениям, установленным в соответствии с земельным и иным законодательством Российской Федерации на дату выдачи представленного для получения разрешения на строительство градостроительного плана земельного участка градостроительным регламентом.

3.1.4.6. Критерием принятия решения о подготовке и подписании решения об отказе в выдаче разрешения на ввод объекта в эксплуатацию является наличие одного из следующих обстоятельств:

а) отсутствие документов, предусмотренных пунктом 2.6 настоящего Административного регламента;

б) несоответствие объекта капитального строительства требованиям к строительству, реконструкции объекта капитального строительства, установленным на дату выдачи представленного для получения разрешения на строительство градостроительного плана земельного участка, или в случае строительства, реконструкции, капитального ремонта линейного объекта требованиям проекта планировки территории и проекта межевания территории;

в) несоответствие объекта капитального строительства требованиям, установленным в разрешении на строительство;

г) несоответствие параметров построенного, реконструированного объекта капитального строительства требованиям проектной документации;

д) несоответствие объекта капитального строительства разрешенному использованию земельного участка и (или) ограничениям, установленным в соответствии с земельным и иным законодательством Российской Федерации на дату выдачи представленного для получения разрешения на строительство градостроительного плана земельного участка градостроительным регламентом;

е) невыполнение застройщиком требований, предусмотренных частью 18 статьи 51 Градостроительного Кодекса Российской Федерации.

3.1.4.7. Результатами выполнения административной процедуры являются:



подготовка разрешения на ввод объекта в эксплуатацию;  
подготовка решения об отказе в выдаче разрешения на ввод объекта в эксплуатацию.

3.1.4.8. Выдача разрешения на ввод объекта в эксплуатацию фиксируется Специалистом отдела путем внесения сведений о выданном разрешении на ввод объекта в эксплуатацию в день его подписания председателем комитета (Уполномоченным лицом) в журнал регистрации разрешений на ввод объектов в эксплуатацию, который ведется по форме согласно приложению 7 к настоящему Административному регламенту, и в электронную базу выданных разрешений на ввод объектов в эксплуатацию.

В течение пяти рабочих дней со дня подписания разрешения на ввод объекта в эксплуатацию информация о выданном разрешении размещается на официальном сайте Комитета в сети Интернет.

3.1.4.9. Разрешение на ввод объекта в эксплуатацию оформляется в количестве трех экземпляров. Два экземпляра выдаются заявителю, один экземпляр хранится в Комитете.

В разрешении на ввод объекта в эксплуатацию должны быть отражены сведения об объекте капитального строительства в объеме, необходимом для осуществления его государственного кадастрового учета. Состав таких сведений должен соответствовать установленным в соответствии с Федеральным законом от 13 июля 2015 года № 218-ФЗ "О государственной регистрации недвижимости" требованиям к составу сведений в графической и текстовой частях технического плана.

Обязательным приложением к разрешению на ввод объекта в эксплуатацию является представленный заявителем технический план объекта капитального строительства, подготовленный в соответствии с Федеральным законом от 13 июля 2015 года № 218-ФЗ "О государственной регистрации недвижимости".

В случае, предусмотренном подпунктом 13 пункта 2.6 Регламента, обязательным приложением к разрешению на ввод объекта в эксплуатацию являются представленные заявителем текстовое и графическое описание местоположения границ охранной зоны, перечень координат характерных точек границ такой зоны. При этом данное разрешение одновременно является решением об установлении охранной зоны указанного объекта.

Документы, представленные (направленные) заявителем для предоставления Государственной услуги, хранятся в архиве Комитета вместе с документами, ранее представлявшимися для получения разрешения на строительство объекта капитального строительства, указанного в заявлении о выдаче разрешения на ввод объекта в эксплуатацию, за исключением оригиналов документов, указанных в подпунктах 4,5,6,12 пункта 2.6 Регламента, которые возвращаются заявителю, если были представлены заявителем вместе с запросом о предоставлении Государственной услуги.

3.1.4.10. В случае принятия решения о выдаче разрешения на ввод объекта в эксплуатацию разрешение выдается или направляется заявителю в

письменном виде в срок до 7 (семи) рабочих дней со дня регистрации заявления.

### 3.1.5. Выдача результата предоставления государственной услуги.

3.1.5.1. Основанием для начала административной процедуры «выдача результата предоставления государственной услуги» является подписанное решение о выдаче разрешения на ввод объекта в эксплуатацию или отказе в выдаче разрешения на строительство, являющиеся результатом предоставления государственной услуги.

3.1.5.2. Содержание административного действия, продолжительность и (или) максимальный срок его выполнения:

1 действие: в день подписания разрешения на ввод объекта в эксплуатацию Председателем Комитета (Уполномоченным лицом) специалист Отдела регистрирует указанное разрешение путем внесения сведений о выданном разрешении в Журнал регистрации разрешений на ввод объектов в эксплуатацию, который ведется по форме согласно приложению 8 к Регламенту, и в электронную базу выданных разрешений на строительство. Решение об отказе в выдаче разрешения на строительство регистрируется в СЭД ЛО.

2 действие: специалист Отдела направляет результат предоставления государственной услуги способом, указанным в заявлении, не позднее 1 рабочего дня с даты окончания административной процедуры, указанной в пункте 3.1.4 Регламента.

Обязательным приложением к разрешению на ввод объекта в эксплуатацию является представленный заявителем технический план объекта капитального строительства, подготовленный в соответствии с Федеральным законом от 13 июля 2015 года № 218-ФЗ "О государственной регистрации недвижимости".

3.1.5.3. Максимальный срок выполнения административной процедуры составляет 1 (один) рабочий день с даты окончания третьей административной процедуры.

3.1.5.4. Лицом, ответственным за выполнение административной процедуры, является специалист Отдела.

3.1.5.5. Результатом выполнения административной процедуры является фиксация принятого решения в Журнале регистрации разрешений на ввод объектов в эксплуатацию способом, указанным в заявлении.

3.1.5.6. В течение трех рабочих дней со дня подписания разрешения на ввод объекта в эксплуатацию информация об этом размещается в Реестре выданных разрешений на ввод объектов в эксплуатацию на странице Комитета официального сайта Администрации Ленинградской области в сети Интернет [www.road.lenobl.ru](http://www.road.lenobl.ru).

3.1.5.7. В случае принятия решения об отказе в выдаче разрешения на ввод объекта в эксплуатацию такое решение направляется заявителю в письменном виде, а также дублируется по телефону или электронной почте.

3.2. Особенности выполнения административных процедур в электронной форме.

3.2.1. Предоставление государственной услуги на ЕПГУ и ПГУ ЛО осуществляется в соответствии с Федеральным законом от 27.07.2010 N 210-ФЗ "Об организации предоставления государственных и муниципальных услуг", Федеральным законом от 27.07.2006 № 149-ФЗ "Об информации, информационных технологиях и о защите информации", постановлением Правительства Российской Федерации от 25.06.2012 № 634 "О видах электронной подписи, использование которых допускается при обращении за получением государственных и муниципальных услуг".

3.2.2. Для получения государственной услуги через ЕПГУ или через ПГУ ЛО заявителю необходимо предварительно пройти процесс регистрации в Единой системе идентификации и аутентификации (далее - ЕСИА).

3.2.3. Государственная услуга может быть получена через ПГУ ЛО либо через ЕПГУ следующими способами:

- с обязательной личной явкой на прием в Комитет;
- без личной явки на прием в Комитет.

3.2.4. Для получения государственной услуги без личной явки на прием в Комитет заявителю необходимо предварительно оформить усиленную квалифицированную электронную подпись (далее - ЭП) для заверения заявления и документов, поданных в электронном виде на ПГУ ЛО или на ЕПГУ.

3.2.5. Для подачи заявления через ЕПГУ или через ПГУ ЛО заявитель должен выполнить следующие действия:

- пройти идентификацию и аутентификацию в ЕСИА;
- в личном кабинете на ЕПГУ или на ПГУ ЛО заполнить в электронном виде заявление на оказание государственной услуги;
- в случае если заявитель выбрал способ оказания услуги с личной явкой на прием в Комитет - приложить к заявлению электронные документы;
- в случае если заявитель выбрал способ оказания услуги без личной явки на прием в Комитет:

- приложить к заявлению электронные документы, заверенные усиленной квалифицированной электронной подписью;

- приложить к заявлению электронные документы, заверенные усиленной квалифицированной электронной подписью нотариуса (в случаях если в соответствии с требованиями законодательства Российской Федерации в отношении документов установлено требование о нотариальном свидетельствовании верности их копий);

- заверить заявление усиленной квалифицированной электронной подписью, если иное не установлено действующим законодательством;

направить пакет электронных документов в Комитет посредством функционала ЕПГУ или ПГУ ЛО.

3.2.6. В результате направления пакета электронных документов посредством ПГУ ЛО либо через ЕПГУ в соответствии с требованиями пункта 3.2.5 автоматизированной информационной системой



межведомственного электронного взаимодействия Ленинградской области (далее - АИС "Межвед ЛО") производится автоматическая регистрация поступившего пакета электронных документов и присвоение пакету уникального номера дела. Номер дела доступен заявителю в личном кабинете ПГУ ЛО или ЕПГУ.

3.2.7. При предоставлении государственной услуги через ПГУ ЛО либо через ЕПГУ, в случае если направленные заявителем (уполномоченным лицом) электронное заявление и электронные документы заверены усиленной квалифицированной электронной подписью, должностное лицо Комитета выполняет следующие действия:

формирует проект решения на основании документов, поступивших через ПГУ ЛО либо через ЕПГУ, а также документов (сведений), поступивших посредством межведомственного взаимодействия, и передает должностному лицу, наделенному функциями по принятию решения;

после рассмотрения документов и принятия решения о предоставлении государственной услуги (отказе в предоставлении государственной услуги) заполняет предусмотренные в АИС "Межвед ЛО" формы о принятом решении и переводит дело в архив АИС "Межвед ЛО";

уведомляет заявителя о принятом решении с помощью указанных в заявлении средств связи, затем направляет документ способом, указанным в заявлении: почтой, либо выдает его при личном обращении заявителя, либо направляет электронный документ, подписанный усиленной квалифицированной электронной подписью должностного лица, принявшего решение, в Личный кабинет заявителя.

3.2.8. При предоставлении государственной услуги через ПГУ ЛО либо через ЕПГУ, в случае если направленные заявителем (уполномоченным лицом) электронное заявление и электронные документы не заверены усиленной квалифицированной электронной подписью, должностное лицо Комитета выполняет следующие действия:

формирует через АИС "Межвед ЛО" приглашение на прием, которое должно содержать следующую информацию: адрес Комитета, дату и время приема, номер очереди, идентификационный номер приглашения и перечень документов, которые необходимо представить на приеме. В АИС "Межвед ЛО" дело переводит в статус "Заявитель приглашен на прием".

В случае неявки заявителя на прием в назначенное время заявление и документы хранятся в АИС "Межвед ЛО" в течение 30 календарных дней, затем должностное лицо Комитета, наделенное в соответствии с должностным регламентом функциями по приему заявлений и документов через ПГУ ЛО либо через ЕПГУ, переводит документы в архив АИС "Межвед ЛО".

Заявитель должен явиться на прием в указанное время. В случае если заявитель явился позже, он обслуживается в порядке живой очереди. В любом из случаев должностное лицо Комитета, ведущее прием, отмечает факт явки заявителя в АИС "Межвед ЛО", дело переводит в статус "Прием заявителя окончен".

После рассмотрения документов и принятия решения о предоставлении (отказе в предоставлении) государственной услуги заполняет предусмотренные в АИС "Межвед ЛО" формы о принятом решении и переводит дело в архив АИС "Межвед ЛО".

Должностное лицо Комитета уведомляет заявителя о принятом решении с помощью указанных в заявлении средств связи, затем направляет документ способом, указанным в заявлении: в письменном виде почтой, либо выдает его при личном обращении заявителя в Комитет, либо в МФЦ, либо направляет электронный документ, подписанный усиленной квалифицированной электронной подписью должностного лица, принявшего решение, в личный кабинет ПГУ ЛО или ЕПГУ.

3.2.9. В случае поступления всех документов, указанных в пункте 2.6 настоящего административного регламента и отвечающих требованиям, в форме электронных документов (электронных образов документов), удостоверенных усиленной квалифицированной электронной подписью, днем обращения за предоставлением государственной услуги считается дата регистрации приема документов на ПГУ ЛО или ЕПГУ.

В случае если направленные заявителем (уполномоченным лицом) электронное заявление и документы не заверены усиленной квалифицированной электронной подписью, днем обращения за предоставлением государственной услуги считается дата личной явки заявителя в Комитет с представлением документов, указанных в пункте 2.6 настоящего административного регламента, и отсутствие оснований, указанных в пункте 2.10 настоящего Административного регламента.

Информирование заявителя о ходе и результате предоставления государственной услуги осуществляется в электронной форме через личный кабинет заявителя, расположенный на ПГУ ЛО либо на ЕПГУ.

3.2.10. Комитет при поступлении документов от заявителя посредством ПГУ ЛО или ЕПГУ по требованию заявителя направляет результат предоставления услуги в форме электронного документа, подписанного усиленной квалифицированной электронной подписью должностного лица, принявшего решение (в этом случае заявитель при подаче запроса на предоставление услуги отмечает в соответствующем поле такую необходимость).

Выдача (направление) электронных документов, являющихся результатом предоставления государственной услуги, заявителю осуществляется в день регистрации результата предоставления государственной услуги Комитетом.

3.3. Особенности выполнения административных процедур в многофункциональных центрах.

3.3.1. В случае подачи документов в Комитет посредством МФЦ специалист МФЦ, осуществляющий прием документов, представленных для получения государственной услуги, выполняет следующие действия:

а) определяет предмет обращения;

б) удостоверяет личность заявителя или личность и полномочия законного представителя заявителя - в случае обращения физического лица; удостоверяет личность и полномочия представителя юридического лица или индивидуального предпринимателя - в случае обращения юридического лица или индивидуального предпринимателя;

в) проводит проверку правильности заполнения обращения;

г) проводит проверку укомплектованности пакета документов;

д) осуществляет сканирование представленных документов, формирует электронное дело, все документы которого связываются единым уникальным идентификационным кодом, позволяющим установить принадлежность документов конкретному заявителю и виду обращения за государственной услугой;

е) заверяет электронное дело своей электронной подписью (далее - ЭП);

ж) направляет копии документов и реестр документов в Комитет:

- в электронном виде (в составе пакетов электронных дел) в день обращения заявителя в МФЦ;

- на бумажных носителях (в случае необходимости обязательного представления оригиналов документов) - в течение 3 рабочих дней со дня обращения заявителя в МФЦ посредством курьерской связи с составлением описи передаваемых документов, с указанием даты, количества листов, фамилии, должности и подписанные уполномоченным специалистом МФЦ.

По окончании приема документов специалист МФЦ выдает заявителю расписку в приеме документов.

3.3.2. При указании заявителем места получения ответа (результата предоставления государственной услуги) посредством МФЦ должностное лицо Комитета, ответственное за выполнение административной процедуры, передает специалисту МФЦ для передачи в соответствующий МФЦ результат предоставления услуги для его последующей выдачи заявителю:

- в электронном виде в течение 1 рабочего дня со дня принятия решения о предоставлении (отказе в предоставлении) государственной услуги заявителю;

- на бумажном носителе - в срок не более 3 рабочих дней со дня принятия решения о предоставлении (отказе в предоставлении) государственной услуги заявителю, но не позднее двух рабочих дней до окончания срока предоставления услуги.

Специалист МФЦ, ответственный за выдачу документов, полученных от ОИВ по результатам рассмотрения представленных заявителем документов, не позднее двух дней с даты их получения от Комитета сообщает заявителю о принятом решении по телефону (с записью даты и времени телефонного звонка или посредством SMS-информирования), а также о возможности получения документов в МФЦ.

#### 4. Формы контроля за исполнением Регламента

4.1. Порядок осуществления текущего контроля за соблюдением и исполнением ответственными должностными лицами положений



Административного регламента и иных нормативных правовых актов, устанавливающих требования к предоставлению государственной услуги, а также принятием решений ответственными лицами.

Текущий контроль осуществляется ответственными специалистами Комитета по каждой процедуре в соответствии с установленными настоящим административным регламентом содержанием действий и сроками их осуществления, а также путем проведения председателем Комитета проверок исполнения положений настоящего административного регламента, иных нормативных правовых актов.

4.2. Порядок и периодичность осуществления плановых и внеплановых проверок полноты и качества предоставления государственной услуги.

В целях осуществления контроля за полнотой и качеством предоставления государственной услуги проводятся плановые и внеплановые проверки.

Плановые проверки предоставления государственной услуги проводятся не чаще одного раза в три года в соответствии с планом проведения проверок, утвержденным председателем Комитета.

При проверке могут рассматриваться все вопросы, связанные с предоставлением государственной услуги (комплексные проверки), или отдельный вопрос, связанный с предоставлением государственной услуги (тематические проверки).

Внеплановые проверки предоставления государственной услуги проводятся по обращениям физических, юридических лиц и индивидуальных предпринимателей, обращениям органов государственной власти, органов местного самоуправления, их должностных лиц, а также в целях проверки устранения нарушений, выявленных в ходе проведенной внеплановой проверки. Указанные обращения подлежат регистрации в день их поступления в системе электронного документооборота и делопроизводства Комитета.

О проведении проверки издается правовой акт Комитета о проведении проверки исполнения административного регламента по предоставлению государственной услуги.

По результатам проведения проверки составляется акт, в котором должны быть указаны документально подтвержденные факты нарушений, выявленные в ходе проверки, или отсутствие таковых, а также выводы, содержащие оценку полноты и качества предоставления государственной услуги и предложения по устранению выявленных при проверке нарушений. При проведении внеплановой проверки в акте отражаются результаты проверки фактов, изложенных в обращении, а также выводы и предложения по устранению выявленных при проверке нарушений.

По результатам рассмотрения обращений дается письменный ответ.

4.3. Ответственность должностных лиц за решения и действия (бездействие), принимаемые (осуществляемые) в ходе предоставления государственной услуги.

Должностные лица, уполномоченные на выполнение административных действий, предусмотренных настоящим Административным регламентом, несут ответственность за соблюдение требований действующих нормативных правовых актов, в том числе за соблюдение сроков выполнения административных действий, полноту их совершения, соблюдение принципов поведения с заявителями, сохранность документов.

Председатель Комитета несет персональную ответственность за обеспечение предоставления государственной услуги.

Государственные гражданские служащие (работники) Комитета при предоставлении государственной услуги несут персональную ответственность:

- за неисполнение или ненадлежащее исполнение административных процедур при предоставлении государственной услуги;
- за действия (бездействие), влекущие нарушение прав и законных интересов физических или юридических лиц, индивидуальных предпринимателей.

Должностные лица, виновные в неисполнении или ненадлежащем исполнении требований настоящего Административного регламента, привлекаются к ответственности в порядке, установленном действующим законодательством РФ.

## 5. Досудебный (внесудебный) порядок обжалования решений и действий (бездействия) органа (организации), предоставляющего государственную услугу, а также должностных лиц, государственных, муниципальных служащих

5.1. Заявители либо их представители имеют право на досудебное (внесудебное) обжалование решений и действий (бездействия), принятых (осуществляемых) в ходе предоставления государственной услуги.

5.2. Предметом досудебного (внесудебного) обжалования являются решение, действие (бездействие) Комитета, должностного лица, государственных служащих, работников Комитета, ответственных за предоставление государственной услуги, в том числе:

1) нарушение срока регистрации запроса заявителя о предоставлении государственной услуги;

2) нарушение срока предоставления государственной услуги;

3) требование у заявителя документов, не предусмотренных нормативными правовыми актами Российской Федерации, нормативными правовыми актами Ленинградской области, муниципальными правовыми актами для предоставления государственной услуги;

4) отказ в приеме документов, представление которых предусмотрено нормативными правовыми актами Российской Федерации, нормативными правовыми актами Ленинградской области, муниципальными правовыми актами для предоставления государственной услуги, у заявителя;

5) отказ в предоставлении государственной услуги, если основания отказа не предусмотрены федеральными законами и принятыми в соответствии с ними иными нормативными правовыми актами Российской Федерации, нормативными правовыми актами Ленинградской области, муниципальными правовыми актами;

б) затребование с заявителя при предоставлении государственной услуги платы, не предусмотренной нормативными правовыми актами Российской Федерации, нормативными правовыми актами Ленинградской области, муниципальными правовыми актами;

7) отказ органа, предоставляющего государственную услугу, должностного лица органа, предоставляющего государственную услугу, в исправлении допущенных опечаток и ошибок в выданных в результате предоставления государственной услуги документах либо нарушение установленного срока таких исправлений.

5.3. Жалоба подается (в соответствии с координатами, указанными в пункте 1.3 настоящего административного регламента):

1) при личной явке:

в Комитет;

в филиалы, отделы, территориально обособленные структурные подразделения (офисы) ГБУ ЛО "МФЦ";

2) без личной явки:

почтовым отправлением в Комитет;

в электронной форме через личный кабинет заявителя на ПГУ ЛО/ЕПГУ;

по электронной почте в Комитет.

Жалобы на решения, принятые председателем Комитета, предоставляющего государственную услугу, подаются заместителю Председателя Правительства Ленинградской области по строительству и(или) Губернатору Ленинградской области.

5.4. Основанием для начала процедуры досудебного (внесудебного) обжалования является подача заявителем жалобы, соответствующей требованиям части 5 статьи 11.2 Федерального закона от 27.07.2010 № 210-ФЗ «Об организации предоставления государственных и муниципальных услуг» (далее - Федеральный закон № 210-ФЗ).

В письменной жалобе в обязательном порядке указываются:

- наименование органа, предоставляющего государственную услугу, должностного лица органа, предоставляющего государственную услугу, либо государственного или муниципального служащего, решения и действия (бездействие) которых обжалуются;

- фамилия, имя, отчество (последнее - при наличии), сведения о месте жительства заявителя - физического лица либо наименование, сведения о месте нахождения заявителя - юридического лица, а также номер (номера) контактного телефона, адрес (адреса) электронной почты (при наличии) и почтовый адрес, по которым должен быть направлен ответ заявителю;



- сведения об обжалуемых решениях и действиях (бездействии) органа, предоставляющего государственную услугу, должностного лица органа, предоставляющего государственную услугу, либо государственного или муниципального служащего;

- доводы, на основании которых заявитель не согласен с решением и действием (бездействием) органа, предоставляющего государственную услугу, должностного лица органа, предоставляющего государственную услугу, либо государственного или муниципального служащего. Заявителем могут быть представлены документы (при наличии), подтверждающие доводы заявителя, либо их копии.

5.5. Заявитель имеет право на получение информации и документов, необходимых для составления и обоснования жалобы, в случаях, установленных статьей 11.1 Федерального закона № 210-ФЗ, при условии, что это не затрагивает права, свободы и законные интересы других лиц и если указанные информация и документы не содержат сведений, составляющих государственную или иную охраняемую тайну.

5.6. Жалоба, поступившая в орган, предоставляющий государственную услугу, подлежит рассмотрению должностным лицом, наделенным полномочиями по рассмотрению жалоб, в течение пятнадцати рабочих дней со дня ее регистрации, а в случае обжалования отказа органа, предоставляющего государственную услугу, должностного лица органа, предоставляющего государственную услугу, в приеме документов у заявителя либо в исправлении допущенных опечаток и ошибок или в случае обжалования нарушения установленного срока таких исправлений - в течение пяти рабочих дней со дня ее регистрации.

5.7. По результатам рассмотрения жалобы орган, предоставляющий государственную услугу, принимает одно из следующих решений:

1) удовлетворяет жалобу, в том числе в форме отмены принятого решения, исправления допущенных органом, предоставляющим государственную услугу, опечаток и ошибок в выданных в результате предоставления государственной услуги документах, возврата заявителю денежных средств, взимание которых не предусмотрено нормативными правовыми актами Российской Федерации, нормативными правовыми актами субъектов Российской Федерации, муниципальными правовыми актами, а также в иных формах;

2) отказывает в удовлетворении жалобы.

Не позднее дня, следующего за днем принятия решения по результатам рассмотрения жалобы, заявителю в письменной форме и по желанию заявителя в электронной форме направляется мотивированный ответ о результатах рассмотрения жалобы.

В случае установления в ходе или по результатам рассмотрения жалобы признаков состава административного правонарушения или преступления должностное лицо, наделенное полномочиями по рассмотрению жалоб, незамедлительно направляет имеющиеся материалы в органы прокуратуры Российской Федерации.

Приложение 1  
к Административному регламенту

Отметка о принятии  
на рассмотрение

Председателю комитета  
по дорожному хозяйству  
Ленинградской области

\_\_\_\_\_ (наименование застройщика)

\_\_\_\_\_ (фамилия, имя, отчество - для граждан,

\_\_\_\_\_ полное наименование организации,  
\_\_\_\_\_ ИНН - для юридических лиц),

<1>

\_\_\_\_\_ его почтовый индекс, адрес,  
\_\_\_\_\_ адрес электронной почты)

ЗАЯВЛЕНИЕ

о выдаче разрешения на ввод объекта в эксплуатацию

Прошу выдать разрешение на ввод в эксплуатацию \_\_\_\_\_ построенного/  
реконструированного объекта капитального строительства/линейного объекта/  
объекта капитального строительства, входящего в состав линейного объекта \_\_\_\_\_  
(ненужное зачеркнуть)

Наименование объекта \_\_\_\_\_  
(наименование объекта (этапа) капитального строительства

\_\_\_\_\_ в соответствии с утвержденной проектной документацией, кадастровый номер  
\_\_\_\_\_ объекта)

Адрес (местоположение) объекта \_\_\_\_\_  
(указываются адрес объекта капитального

\_\_\_\_\_ строительства в соответствии с государственным адресным реестром

\_\_\_\_\_ с указанием реквизитов документов о присвоении, об изменении адреса,

<2>

\_\_\_\_\_ строительный адрес)

Кадастровый номер земельного участка (земельных участков) \_\_\_\_\_  
(указывается кадастровый

\_\_\_\_\_ номер земельного участка (земельных участков), на котором (которых)

\_\_\_\_\_ над или под которым (которыми) расположено здание, сооружение)

В отношении объекта капитального строительства выдано разрешение на  
строительство N \_\_\_\_\_, дата выдачи \_\_\_\_\_, орган, выдавший разрешение  
на строительство \_\_\_\_\_ <3>.

II. Сведения об объекте капитального строительства <4>

Наименование показателя	Единица измерения	По проекту	Фактически
<b>1. Общие показатели вводимого в эксплуатацию объекта</b>			
Строительный объем - всего	куб. м		
в том числе надземной части	куб. м		
Общая площадь	кв. м		
Площадь нежилых помещений	кв. м		
Площадь встроенно-пристроенных помещений	кв. м		
Количество зданий, сооружений <5>	шт.		
<b>2. Объекты непромышленного назначения</b>			
<b>2.1. Нежилые объекты (объекты здравоохранения, образования, культуры, отдыха, спорта и т.д.)</b>			
Количество мест			
Количество помещений			
Вместимость			
Количество этажей			
в том числе подземных			
Сети и системы инженерно-технического обеспечения			
Лифты	шт.		
Эскалаторы	шт.		
Инвалидные подъемники	шт.		
Инвалидные подъемники	шт.		
Материалы фундаментов			
Материалы стен			
Материалы перекрытий			
Материалы кровли			
Иные показатели <6>			
<b>2.2. Объекты жилищного фонда</b>			
Общая площадь жилых помещений (за	кв. м		



исключением балконов, лоджий, веранд и террас)			
Общая площадь нежилых помещений, в том числе площадь общего имущества в многоквартирном доме	кв. м		
Количество этажей	шт.		
в том числе подземных			
Количество секций	секций		
Количество квартир/общая площадь, всего в том числе:	шт./кв. м		
1-комнатные	шт./кв. м		
2-комнатные	шт./кв. м		
3-комнатные	шт./кв. м		
4-комнатные	шт./кв. м		
более чем 4-комнатные	шт./кв. м		
Общая площадь жилых помещений (с учетом балконов, лоджий, веранд и террас)	кв. м		
Сети и системы инженерно-технического обеспечения			
Лифты	шт.		
Эскалаторы	шт.		
Инвалидные подъемники	шт.		
Материалы фундаментов			
Материалы стен			
Материалы перекрытий			
Материалы кровли			
Иные показатели <12>			
<b>3. Объекты производственного назначения</b>			
Наименование объекта капитального строительства в соответствии с проектной документацией:			
Тип объекта			
Мощность			

Производительность			
Сети и системы инженерно-технического обеспечения			
Лифты	шт.		
Эскалаторы	шт.		
Инвалидные подъемники	шт.		
Материалы фундаментов			
Материалы стен			
Материалы перекрытий			
Материалы кровли			
Иные показатели <12>			
<b>4. Линейные объекты</b>			
Категория (класс)			
Протяженность			
Мощность (пропускная способность, грузооборот, интенсивность движения)			
Диаметры и количество трубопроводов, характеристики материалов труб			
Тип (КЛ, ВЛ, КВЛ), уровень напряжения линий электропередачи			
Перечень конструктивных элементов, оказывающих влияние на безопасность			
Иные показатели <12>			
<b>5. Соответствие требованиям энергетической эффективности и требованиям оснащенности приборами учета используемых энергетических ресурсов &lt;7&gt;</b>			
Класс энергоэффективности здания			
Удельный расход тепловой энергии на 1 кв. м площади	кВт.ч/кв. м		
Материалы утепления наружных ограждающих конструкций			
Заполнение световых проемов			

Технический план: \_\_\_\_\_

К настоящему заявлению прилагаются документы согласно описи (приложение).

Интересы застройщика в комитете по дорожному хозяйству Ленинградской области уполномочен представлять:

по доверенности \_\_\_\_\_ (фамилия, имя, отчество), контактный телефон \_\_\_\_\_ (номер и дата выдачи доверенности)

\_\_\_\_\_ (должность законного или иного уполномоченного представителя застройщика - юридического лица) М.П. \_\_\_\_\_ (подпись) \_\_\_\_\_ (расшифровка подписи)

Результат рассмотрения заявления прошу:

- выдать на руки в Комитете по дорожному хозяйству Ленинградской области
- выдать на руки в МФЦ, расположенном по адресу <\*>: Ленинградская область, \_\_\_\_\_
- направить по почте
- направить в электронной форме в личный кабинет на ПГУ ЛО/ЕПГУ

-----  
<\*> Адрес МФЦ указывается при подаче документов посредством ПГУ ЛО/ЕПГУ.

-----  
<1> Указываются:

- фамилия, имя, отчество (если имеется) гражданина, если основанием для выдачи разрешения на ввод объекта в эксплуатацию является заявление физического лица;
- полное наименование организации в соответствии со статьей 54 Гражданского кодекса Российской Федерации, если основанием для выдачи разрешения на ввод объекта в эксплуатацию является заявление юридического лица.

<2> Указывается адрес объекта капитального строительства, а при наличии - адрес объекта капитального строительства в соответствии с государственным адресным реестром с указанием реквизитов документов о присвоении, об изменении адреса; для линейных объектов указывается адрес, состоящий из наименований субъекта Российской Федерации и муниципального образования. Строительный адрес указывается только в отношении объектов капитального строительства, разрешение на строительство которых выдано до вступления в силу постановления Правительства Российской Федерации от 19.11.2014 N 1221 "Об утверждении Правил присвоения, изменения и аннулирования адресов" (Собрание законодательства Российской Федерации, 2014, N 48, ст. 6861).

<3> Указываются реквизиты (дата, номер) разрешения на строительство в соответствии со сведениями, содержащимися в информационных системах обеспечения градостроительной деятельности.

<4> Сведения об объекте капитального строительства (в отношении линейных объектов допускается заполнение не всех граф раздела).

В столбце "Наименование показателя" указываются показатели объекта капитального строительства;

в столбце "Единица измерения" указываются единицы измерения;

в столбце "По проекту" указывается показатель в определенных единицах измерения,



соответствующих проектной документации;

в столбце "Фактически" указывается фактический показатель в определенных единицах измерения, соответствующих проектной документации.

<5> Количество вводимых в соответствии с решением в эксплуатацию зданий, сооружений должно соответствовать количеству технических планов, сведения о которых приведены в строке "Разрешение на ввод объекта в эксплуатацию недействительно без технического плана".

<6> Указываются дополнительные характеристики объекта капитального строительства, необходимые для осуществления государственного кадастрового учета.

<7> В отношении линейных объектов допускается заполнение не всех граф раздела.

<8> Указываются:

дата подготовки технического плана;

фамилия, имя, отчество (при наличии) кадастрового инженера, его подготовившего;

номер, дата выдачи квалификационного аттестата кадастрового инженера, орган исполнительной власти субъектов Российской Федерации, выдавший квалификационный аттестат, дата внесения сведений о кадастровом инженере в государственный реестр кадастровых инженеров.

В случае принятия решения о вводе в эксплуатацию нескольких зданий, сооружений приводятся сведения обо всех технических планах созданных зданий, сооружений.

Приложение к заявлению

Согласие на обработку персональных данных

Я, \_\_\_\_\_,  
(фамилия, имя, отчество субъекта персональных данных)

в соответствии п. 4 ст. 9 Федерального закона от 21.07.2006 № 152-ФЗ «О персональных данных» зарегистрирован (а) по адресу: \_\_\_\_\_,

документ, \_\_\_\_\_ удостоверяющий личность \_\_\_\_\_,  
(наименование документа, №, сведения о дате выдаче документа и выдавшем его органе)

Вариант \_\_\_\_\_,  
(фамилия, имя, отчество представителя субъекта персональных данных)

Зарегистрирован по адресу \_\_\_\_\_,  
документ, удостоверяющий личность \_\_\_\_\_,  
(наименование документа, №, сведения о дате выдаче документа и выдавшем его органе)

Доверенность от «\_\_» \_\_\_\_\_ г. № (или реквизиты иного документа, подтверждающего полномочия представителя)

в целях \_\_\_\_\_  
(указать цель обработки данных)

даю согласие \_\_\_\_\_,  
(указать наименование лица, получающего согласие субъекта персональных данных)

находящемуся по адресу: \_\_\_\_\_,  
на обработку моих персональных данных,  
а именно: \_\_\_\_\_,

(указать перечень персональных данных, на обработку которых даётся согласие субъекта персональных данных) то есть на совершение действий, предусмотренных п. 3 ст. 3 Федерального закона от 21.07.2006 № 152-ФЗ «О персональных данных».

Настоящее согласие действует со дня его подписания до дня отзыва в письменной форме.

«\_\_» \_\_\_\_\_ г.

Субъект персональных данных

\_\_\_\_\_  
(подпись) / (ФИО)

ОПИСЬ

документов, представляемых заявителем в комитет по дорожному хозяйству Ленинградской области для получения разрешения на ввод объекта в эксплуатацию

N	Наименование документа (заполнить соответствующие строки)	Количество листов
1.	Правоустанавливающие документы на земельный участок <*> (вид документа, дата, номер, срок действия)	
2.	Градостроительный план земельного участка, проект планировки территории, проект межевания территории <*> (ненужное зачеркнуть)	
3.	Разрешение на строительство <*>	
4.	Акт приемки объекта капитального строительства <*> (в случае осуществления строительства, реконструкции на основании договора)	
5.	Документ, подтверждающий соответствие объекта капитального строительства требованиям технической регламентов	
6.	Документ, подтверждающий соответствие параметров объекта капитального строительства проектной документации	
7.	Документ, подтверждающий соответствие объекта капитального строительства техническим условиям <*> (при наличии сетей инженерно-технического обеспечения)	
8.	Схема расположения объекта капитального строительства и сетей инженерно-технического обеспечения в границах земельного участка и планировочной организации земельного участка	
9.	Заключение органа государственного строительного надзора о соответствии объекта капитального строительства требованиям технических регламентов и проектной документации <*>	
10.	Заключение федерального государственного экологического надзора <*>	
11.	Документ, подтверждающий заключение договора обязательного страхования гражданской ответственности владельца опасного объекта за причинение аварии на опасном объекте <*>	
12.	Технический план здания, сооружения	
13.	Иные документы <*> (в случаях, установленных Правительством Российской Федерации)	

<\*> Заполняется в случае, если указанные документы представляются застройщиком вместе с заявлением.

(должность законного или иного  
уполномоченного представителя  
застройщика - юридического лица)  
М. П.

(подпись)

(расшифровка подписи)



ДОКУМЕНТ,  
подтверждающий соответствие построенного,  
реконструированного объекта капитального строительства  
требованиям технических регламентов

Застройщик/технический заказчик (генеральный подрядчик в  
случае осуществления строительства, реконструкции объекта  
капитального строительства на основании договора, заключенного с  
застройщиком или техническим заказчиком)

\_\_\_\_\_  
(наименование, ИНН, ОГРН юридического лица, фамилия, имя, отчество  
гражданина, в том числе индивидуального предпринимателя)  
подтверждает, что построенный, реконструированный объект капитального  
строительства \_\_\_\_\_,

(наименование объекта капитального строительства  
в соответствии с проектной документацией)  
расположенный по адресу: \_\_\_\_\_,

(наименование муниципального района, поселения  
или городского округа, улицы, проспекта,  
переулка и т.д.)

соответствует требованиям технических регламентов.

\_\_\_\_\_  
(должность законного или иного  
уполномоченного представителя  
юридического лица)

\_\_\_\_\_  
(подпись)

\_\_\_\_\_  
(расшифровка подписи)

\_\_\_\_\_  
(дата)

М.П.

ДОКУМЕНТ,  
подтверждающий соответствие параметров построенного,  
реконструированного объекта капитального строительства  
проектной документации

Застройщик/технический заказчик \_\_\_\_\_  
(наименование, ИНН, ОГРН юридического лица,  
фамилия, имя, отчество гражданина,  
в том числе индивидуального предпринимателя)

Генеральный подрядчик (в случае осуществления строительства, реконструкции  
объекта капитального строительства на основании договора, заключенного с  
застройщиком или техническим заказчиком) \_\_\_\_\_

(наименование, ИНН, ОГРН юридического лица,  
фамилия, имя, отчество индивидуального  
предпринимателя)

Лицо, осуществлявшее строительный контроль (в случае осуществления  
строительного контроля на основании договора) \_\_\_\_\_,

(наименование, ИНН, ОГРН юридического лица,  
фамилия, имя, отчество индивидуального  
предпринимателя)

подтверждают, что параметры построенного, реконструированного объекта  
капитального строительства \_\_\_\_\_,

(наименование объекта капитального строительства  
в соответствии с проектной документацией)

расположенного по адресу: \_\_\_\_\_,

(наименование муниципального района,

поселения или городского округа, улицы, проспекта, переулка и т.д.)  
СООТВЕТСТВУЮТ проектной документации, в том числе требованиям  
энергетической эффективности и требованиям оснащенности объектов  
капитального строительства приборами учета используемых энергетических  
ресурсов.

Застройщик/технический заказчик

\_\_\_\_\_  
(должность законного представителя \_\_\_\_\_ (подпись) \_\_\_\_\_ (расшифровка подписи)  
или иного уполномоченного  
представителя юридического лица)

\_\_\_\_\_  
(дата)

М.П.

Генеральный подрядчик

\_\_\_\_\_  
(должность законного представителя \_\_\_\_\_ (подпись) \_\_\_\_\_ (расшифровка подписи)  
или иного уполномоченного  
представителя юридического лица)

\_\_\_\_\_  
(дата)

М.П.

Лицо, осуществлявшее строительный контроль

\_\_\_\_\_  
(должность законного представителя \_\_\_\_\_ (подпись) \_\_\_\_\_ (расшифровка подписи)  
или иного уполномоченного  
представителя юридического лица)

\_\_\_\_\_  
(дата) М.П.

Приложение 4  
к Административному регламенту

ДОКУМЕНТ,  
подтверждающий соответствие построенного, реконструированного  
объекта капитального строительства техническим условиям

Организации, осуществляющие эксплуатацию сетей инженерно-технического  
обеспечения, подтверждают, что построенный, реконструированный объект  
капитального строительства \_\_\_\_\_,

(наименование объекта капитального строительства  
в соответствии с проектной документацией)

расположенный по адресу: \_\_\_\_\_

(наименование муниципального района,

поселения или городского округа, улицы, проспекта, переулка и т.д.)  
соответствует техническим условиям на присоединение объекта к сетям  
инженерно-технического обеспечения \_\_\_\_\_

(указать наименование

сетей инженерно-технического обеспечения)

Электроснабжение:

\_\_\_\_\_  
(должность) (наименование организации) (подпись) (расшифровка подписи)

\_\_\_\_\_  
(дата)

М.П.

Другие сети:

\_\_\_\_\_  
(должность) (наименование организации) (подпись) (расшифровка подписи)

\_\_\_\_\_  
(дата)

М.П.

\_\_\_\_\_  
(должность) (наименование организации) (подпись) (расшифровка подписи)

\_\_\_\_\_  
(дата)

М.П.

\_\_\_\_\_  
(должность) (наименование организации) (подпись) (расшифровка подписи)

\_\_\_\_\_  
(дата)

М.П.



Приложение 5  
к Административному регламенту

АКТ  
осмотра объекта капитального строительства

\_\_\_\_\_ " " \_\_\_\_\_ 20\_\_ года  
(место составления акта) (дата составления акта)

\_\_\_\_\_ (должность)  
комитета государственного строительного надзора и государственной  
экспертизы Ленинградской области \_\_\_\_\_ в соответствии с  
(фамилия, инициалы)  
частью 5 статьи 55 Градостроительного кодекса Российской Федерации в  
присутствии:

\_\_\_\_\_ (должность, фамилия, имя, отчество представителя застройщика/технического  
заказчика либо иного лица, осуществляющего строительство)

\_\_\_\_\_ (должность, фамилия, имя, отчество иного лица (лиц),  
присутствующего при осмотре)

в период \_\_\_\_\_  
(время начала и окончания проведения осмотра, дата проведения осмотра)  
произвел осмотр построенного, реконструированного (ненужное зачеркнуть)  
объекта капитального строительства \_\_\_\_\_  
(наименование объекта капитального

строительства в соответствии с проектной документацией)  
расположенного по адресу: \_\_\_\_\_

\_\_\_\_\_ (наименование муниципального района, поселения,  
городского округа, улицы, переулка и т.д.)  
построенного на основании разрешения на строительство \_\_\_\_\_  
(номер, дата выдачи)

В ходе осмотра установлено:

\_\_\_\_\_ (указывается соответствие либо несоответствие осмотренного объекта  
капитального строительства требованиям градостроительного плана  
земельного участка, требованиям, установленным в разрешении  
на строительство, соответствие либо несоответствие параметров  
объекта проектной документации, в том числе требованиям энергетической  
эффективности и требованиям оснащенности объекта капитального  
строительства приборами учета используемых энергетических ресурсов,  
в случае несоответствия подробно указываются нарушения указанных  
требований и параметров)

Объяснения и замечания лиц, присутствующих при осмотре:

\_\_\_\_\_ (подпись)

\_\_\_\_\_ (расшифровка подписи)

Акт составил \_\_\_\_\_

(должность)

(подпись)

(расшифровка подписи)

Присутствующие лица:

\_\_\_\_\_  
(подпись)

\_\_\_\_\_  
(расшифровка подписи)

\_\_\_\_\_  
(подпись)

\_\_\_\_\_  
(расшифровка подписи)

Экземпляр акта получил " \_\_ " \_\_\_\_\_ 20\_\_ года

\_\_\_\_\_  
(подпись присутствовавшего при осмотре  
представителя застройщика/технического заказчика  
либо иного лица, осуществляющего строительство)

\_\_\_\_\_  
(расшифровка подписи)

Приложение 6  
к Административному регламенту

Кому \_\_\_\_\_  
(наименование застройщика)  
\_\_\_\_\_  
(фамилия, имя, отчество - для граждан,  
\_\_\_\_\_  
полное наименование организации - для  
\_\_\_\_\_  
юридических лиц), его почтовый индекс \_\_\_\_\_ <1>  
и адрес, адрес электронной почты)

РАЗРЕШЕНИЕ  
на ввод объекта в эксплуатацию

Дата \_\_\_\_\_ <2> N \_\_\_\_\_ <3>

I. \_\_\_\_\_  
(наименование уполномоченного федерального органа исполнительной власти,  
\_\_\_\_\_  
или органа исполнительной власти субъекта Российской Федерации, или органа  
\_\_\_\_\_  
местного самоуправления, осуществляющих выдачу разрешения на ввод объекта  
в эксплуатацию, Государственная корпорация по атомной энергии "Росатом")  
в соответствии со статьей 55 Градостроительного кодекса Российской  
Федерации разрешает ввод в эксплуатацию построенного, реконструированного  
объекта капитального строительства; линейного объекта; объекта капитального  
строительства, входящего в состав линейного объекта; завершеного работами  
по сохранению объекта культурного наследия, при которых затрагивались  
конструктивные и другие характеристики надежности и безопасности объекта  
<4>,

\_\_\_\_\_ (наименование объекта (этапа)

\_\_\_\_\_ капитального строительства

\_\_\_\_\_ <5>  
в соответствии с проектной документацией, кадастровый номер объекта)

\_\_\_\_\_ расположенного по адресу:

\_\_\_\_\_ (адрес объекта капитального строительства в соответствии

\_\_\_\_\_ <6>  
с государственным адресным реестром с указанием реквизитов  
документов о присвоении, об изменении адреса)  
на земельном участке (земельных участках) с кадастровым номером <7>: \_\_\_\_\_

\_\_\_\_\_ строительный адрес <8>: \_\_\_\_\_

В отношении объекта капитального строительства выдано разрешение на  
строительство, N \_\_\_\_\_, дата выдачи \_\_\_\_\_, орган, выдавший разрешение  
на строительство \_\_\_\_\_ . <9>

II. Сведения об объекте капитального строительства <10>

Наименование показателя	Единица измерения	По проекту	Фактически
1. Общие показатели вводимого в эксплуатацию объекта			



Строительный объем - всего	куб. м		
в том числе надземной части	куб. м		
Общая площадь	кв. м		
Площадь нежилых помещений	кв. м		
Площадь встроенно-пристроенных помещений	кв. м		
Количество зданий, сооружений <11>	шт.		
<b>2. Объекты непромышленного назначения</b>			
<b>2.1. Нежилые объекты (объекты здравоохранения, образования, культуры, отдыха, спорта и т.д.)</b>			
Количество мест			
Количество помещений			
Вместимость			
Количество этажей			
в том числе подземных			
Сети и системы инженерно-технического обеспечения			
Лифты	шт.		
Эскалаторы	шт.		
Инвалидные подъемники	шт.		
Инвалидные подъемники	шт.		
Материалы фундаментов			
Материалы стен			
Материалы перекрытий			
Материалы кровли			
Иные показатели <12>			
<b>2.2. Объекты жилищного фонда</b>			
Общая площадь жилых помещений (за исключением балконов, лоджий, веранд и террас)	кв. м		
Общая площадь нежилых помещений, в том числе площадь общего имущества в многоквартирном доме	кв. м		
Количество этажей	шт.		
в том числе подземных			
Количество секций	секций		
Количество квартир/общая площадь, всего в том числе:	шт./кв. м		
1-комнатные	шт./кв. м		

2-комнатные	шт./кв. м		
3-комнатные	шт./кв. м		
4-комнатные	шт./кв. м		
более чем 4-комнатные	шт./кв. м		
Общая площадь жилых помещений (с учетом балконов, лоджий, веранд и террас)	кв. м		
Сети и системы инженерно-технического обеспечения			
Лифты	шт.		
Эскалаторы	шт.		
Инвалидные подъемники	шт.		
Материалы фундаментов			
Материалы стен			
Материалы перекрытий			
Материалы кровли			
Иные показатели <12>			
<b>3. Объекты производственного назначения</b>			
Наименование объекта капитального строительства в соответствии с проектной документацией:			
Тип объекта			
Мощность			
Производительность			
Сети и системы инженерно-технического обеспечения			
Лифты	шт.		
Эскалаторы	шт.		
Инвалидные подъемники	шт.		
Материалы фундаментов			
Материалы стен			
Материалы перекрытий			
Материалы кровли			
Иные показатели <12>			
<b>4. Линейные объекты</b>			
Категория (класс)			
Протяженность			
Мощность (пропускная способность, грузооборот,			

интенсивность движения)			
Диаметры и количество трубопроводов, характеристики материалов труб			
Тип (КЛ, ВЛ, КВЛ), уровень напряжения линий электропередачи			
Перечень конструктивных элементов, оказывающих влияние на безопасность			
Иные показатели <12>			
5. Соответствие требованиям энергетической эффективности и требованиям оснащенности приборами учета используемых энергетических ресурсов <13>			
Класс энергоэффективности здания			
Удельный расход тепловой энергии на 1 кв. м площади	кВт * ч/м2		
Материалы утепления наружных ограждающих конструкций			
Заполнение световых проемов			

Разрешение на ввод объекта в эксплуатацию недействительно без технического плана \_\_\_\_\_ <14>.

\_\_\_\_\_  
(должность уполномоченного  
сотрудника органа, осуществляющего  
выдачу разрешения на ввод  
объекта в эксплуатацию)

\_\_\_\_\_  
(подпись)

\_\_\_\_\_  
(расшифровка подписи)

"\_\_" \_\_\_\_\_ 20\_\_ г.

М.П.

<1> Указываются:

- фамилия, имя, отчество (если имеется) гражданина, если основанием для выдачи разрешения на ввод объекта в эксплуатацию является заявление физического лица;
- полное наименование организации в соответствии со статьей 54 Гражданского кодекса Российской Федерации, если основанием для выдачи разрешения на ввод объекта в эксплуатацию является заявление юридического лица.

<2> Указывается дата подписания разрешения на ввод объекта в эксплуатацию.

<3> Указывается номер разрешения на ввод объекта в эксплуатацию, присвоенный органом, осуществляющим выдачу разрешения на ввод объекта в эксплуатацию, который имеет структуру А-Б-В-Г, где:

А - номер субъекта Российской Федерации, на территории которого планируется к строительству (реконструкции) объект капитального строительства (двухзначный).

В случае, если объект расположен на территории двух и более субъектов Российской Федерации, указывается номер "00";

Б - регистрационный номер, присвоенный муниципальному образованию, на территории которого планируется к строительству (реконструкции) объект капитального строительства. В случае, если объект расположен на территории двух и более муниципальных образований, указывается номер "000";

В - порядковый номер разрешения на строительство, присвоенный органом, осуществляющим выдачу разрешения на строительство;

Г - год выдачи разрешения на строительство (полностью).

Составные части номера отделяются друг от друга знаком "-". Цифровые индексы обозначаются арабскими цифрами.

Для федеральных органов исполнительной власти и Государственной корпорации по атомной энергии "Росатом" в конце номера может указываться условное обозначение такого органа, Государственной корпорации по атомной энергии "Росатом", определяемый ими самостоятельно.

<4> Оставляется один из перечисленных видов объектов, на который оформляется разрешение на ввод объекта в эксплуатацию, остальные виды объектов зачеркиваются.

<5> В случае выдачи разрешения на ввод объектов использования атомной энергии в эксплуатацию указываются данные (дата, номер) лицензии на право ведения работ в области использования атомной энергии, включающие право эксплуатации объекта использования атомной энергии.

Разрешение на ввод в эксплуатацию этапа строительства выдается в случае, если ранее было выдано разрешение на строительство этапа строительства объекта капитального строительства.

Кадастровый номер указывается в отношении учтенного в государственном кадастре недвижимости реконструируемого объекта.

<6> Указывается адрес объекта капитального строительства, а при наличии - адрес объекта капитального строительства в соответствии с государственным адресным реестром с указанием реквизитов документов о присвоении, об изменении адреса; для линейных объектов - указывается адрес, состоящий из наименований субъекта Российской Федерации и муниципального образования.

<7> Указывается кадастровый номер земельного участка (земельных участков), на котором (которых), над или под которым (которыми) расположено здание, сооружение.

<8> Указывается только в отношении объектов капитального строительства, разрешение на строительство которых выдано до вступления в силу постановления Правительства Российской Федерации от 19.11.2014 N 1221 "Об утверждении Правил присвоения, изменения и аннулирования адресов" (Собрание законодательства Российской Федерации, 2014, N 48, ст. 6861).

<9> Указываются реквизиты (дата, номер) разрешения на строительство в соответствии со сведениями, содержащимися в информационных системах обеспечения градостроительной деятельности.

<10> Сведения об объекте капитального строительства (в отношении линейных объектов допускается заполнение не всех граф раздела).

В столбце "Наименование показателя" указываются показатели объекта капитального строительства;  
в столбце "Единица измерения" указываются единицы измерения;  
в столбце "По проекту" указывается показатель в определенных единицах измерения, соответствующих проектной документации;  
в столбце "Фактически" указывается фактический показатель в определенных единицах измерения, соответствующих проектной документации.

<11> Количество вводимых в соответствии с решением в эксплуатацию зданий, сооружений, должно соответствовать количеству технических планов, сведения о которых приведены в строке "Разрешение на ввод объекта в эксплуатацию недействительно без технического плана".

<12> Указываются дополнительные характеристики объекта капитального строительства, объекта культурного наследия, если при проведении работ по сохранению объекта культурного наследия затрагиваются конструктивные и другие характеристики надежности и безопасности такого объекта, необходимые для осуществления государственного кадастрового учета.

<13> В отношении линейных объектов допускается заполнение не всех граф раздела.

<14> Указывается:

дата подготовки технического плана;

фамилия, имя, отчество (при наличии) кадастрового инженера, его подготовившего;

номер, дата выдачи квалификационного аттестата кадастрового инженера, орган исполнительной власти субъектов Российской Федерации, выдавший квалификационный аттестат, дата внесения сведений о кадастровом инженере в государственный реестр кадастровых инженеров.

В случае принятия решения о вводе в эксплуатацию нескольких зданий, сооружений приводятся сведения обо всех технических планах созданных зданий, сооружений.



РЕШЕНИЕ

об отказе в выдаче разрешения на ввод объекта в эксплуатацию  
" " 20\_\_ года

\_\_\_\_\_ комитета по дорожному хозяйству  
(должность)  
Ленинградской области \_\_\_\_\_,  
(фамилия, инициалы)

рассмотрев заявление

\_\_\_\_\_ (наименование юридического лица, фамилия, имя, отчество гражданина, обратившегося за получением разрешения на ввод объекта в эксплуатацию) о выдаче разрешения на ввод в эксплуатацию объекта капитального строительства:

\_\_\_\_\_ (наименование объекта капитального строительства в соответствии с проектной документацией) расположенного по адресу:

\_\_\_\_\_ (наименование муниципального района, поселения, городского округа, улицы, переулка и т.д.)  
(входящий N \_\_\_\_\_ от " " 20\_\_ года),  
руководствуясь \_\_\_\_\_

\_\_\_\_\_ (указываются пункты, части статьи 55 Градостроительного кодекса РФ, содержащие основания для отказа в выдаче разрешения на ввод объекта в эксплуатацию)  
статьи 55 Градостроительного кодекса Российской Федерации,

РЕШИЛ:

1. В выдаче разрешения на ввод объекта в эксплуатацию отказать в связи:

\_\_\_\_\_ (указываются обстоятельства, послужившие основанием для отказа в выдаче разрешения на ввод объекта в эксплуатацию)  
\_\_\_\_\_  
\_\_\_\_\_

2. Разъяснить \_\_\_\_\_, что:

\_\_\_\_\_ (наименование застройщика - юридического лица, фамилия, имя, отчество застройщика-гражданина)  
настоящий отказ в выдаче разрешения на ввод объекта в эксплуатацию не препятствует повторному обращению за выдачей разрешения на ввод объекта в эксплуатацию после устранения указанных нарушений;  
в соответствии с частью 8 статьи 55 Градостроительного кодекса РФ отказ в выдаче разрешения на ввод объекта в эксплуатацию может быть оспорен застройщиком в судебном порядке.

\_\_\_\_\_ (должность лица, принявшего решение) \_\_\_\_\_ (подпись) \_\_\_\_\_ (расшифровка подписи)

М.П.

Решение об отказе в выдаче разрешения на ввод объекта в эксплуатацию и представленные для получения разрешения на ввод объекта в эксплуатацию документы получил  
" " 20\_\_ года

\_\_\_\_\_ (должность, отчество представителя) \_\_\_\_\_ (фамилия, имя, отчество)

застройщика - юридического лица)

застройщика-гражданина или  
представителя застройщика)

действующий на основании доверенности от " \_ " \_\_\_\_\_ 20\_\_ года N \_\_\_\_\_  
(заполняется в случае получения решения представителем гражданина  
или лицом, не имеющим права представлять интересы юридического лица  
в соответствии с учредительными документами)

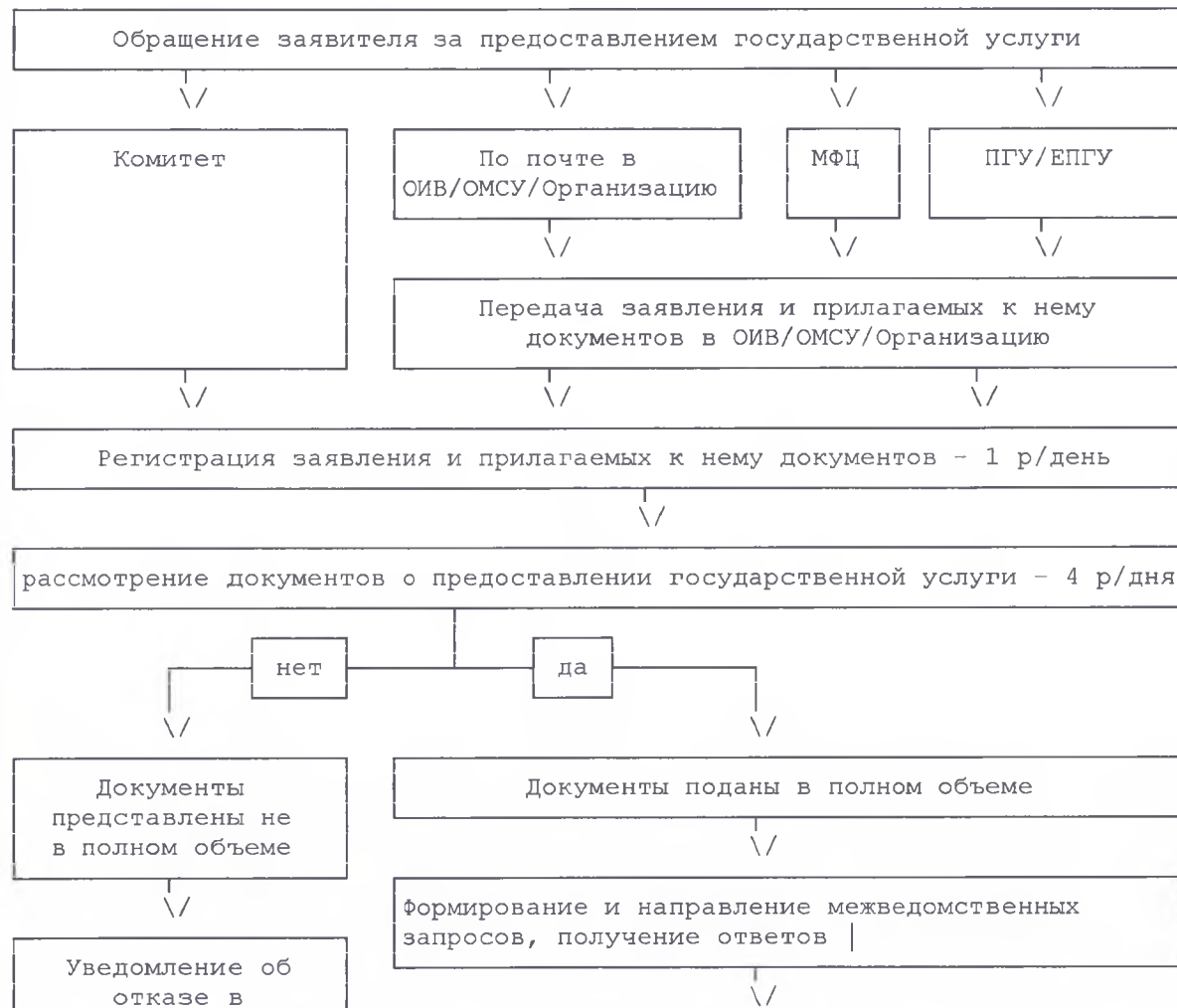
\_\_\_\_\_  
(подпись)

\_\_\_\_\_  
(расшифровка подписи)

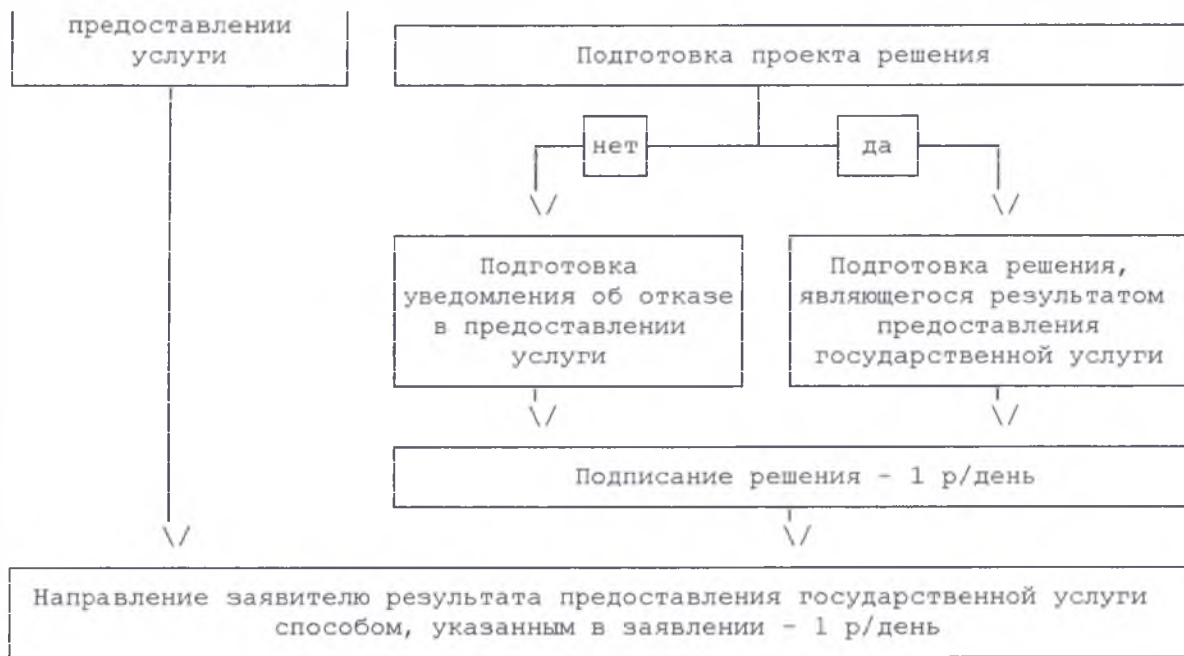
ЖУРНАЛ  
регистрации разрешений на ввод объектов в эксплуатацию

N п/п	Номер разрешения на ввод объекта в эксплуатацию	Дата выдачи разрешения на ввод объекта в эксплуатацию	Наименование застройщика	Наименование объекта капитального строительства	Адрес объекта капитального строительства	Дата, номер решения об отмене разрешения на ввод объекта в эксплуатацию
1	2	3	4	5	6	7

БЛОК-СХЕМА  
ПРЕДОСТАВЛЕНИЯ ГОСУДАРСТВЕННОЙ УСЛУГИ







Лист согласования к документу № согл-212632420-1 от 12.12.2017  
Инициатор согласования: Овчинников А.А. консультант  
Согласование инициировано: 12.12.2017 11:40

ЛИСТ СОГЛАСОВАНИЯ		Тип согласования: <b>последовательное</b>		
№	ФИО	Срок согласования	Результат согласования	Замечания/Комментарии
1	Шалаев В.В.		Согласовано 12.12.2017 12:11	-
2	Хайкара А.Э.		Согласовано 12.12.2017 12:50	-
3	Скажугин А.В.		ЭП Согласовано 12.12.2017 12:54	-
4	Запалатский Ю.И.		На подписании	